

人が元気 まちも元気 自慢したくなるふるさと 龍ヶ崎

# りゅうほー

10  
前半号

2018 (平成30年)

No.801



旧長戸小学校で東京スカパラダイスオーケストラのミュージックビデオ撮影を行いました

あの作品のロケ地、実は「龍ヶ崎」なんです！

平成31年度 保育所（園）・認定こども園の入園申込受付を開始します

乳がん・子宮頸がん検診を受けて、命を守ろう！

龍ヶ崎市の人事行政の運営状況について公表します

\*『りゅうほー』では、平成から新元号に移行するまでの間、暫定処置として西暦を併記しています





ご存じでしたか??

# あの作品のロケ地、実は「龍ヶ崎」なんです!

■問い合わせ：シティセールス課シティプロモーショングループ ☎内線377

市内でのドラマ・映画・CMなどの映像制作を希望する制作会社などを対象に、撮影の支援や仲介・調整を行っている「龍ヶ崎フィルムコミッション」。平成23年度から現在まで、約130本の撮影支援を行いました。今回は最新の撮影実績の中から一部をご紹介します。あの作品のあのシーンは実は龍ヶ崎だったかも!? と気になった方は、ぜひ市公式ホームページ内「龍ヶ崎フィルムコミッション」のロケ実績をご覧ください!



## 東京スカパラダイスオーケストラ 「メモリー・バンド / This Challenger」 Music Video

ロケ地協力：旧長戸小学校

1989年にインディーズデビューし、現在メンバー9人で活動する人気スカバンド“東京スカパラダイスオーケストラ”。

9月26日発売の新曲「メモリー・バンド / This Challenger」ミュージックビデオの舞台は、旧長戸小学校です。どこか懐かしさを感じさせる作品をぜひご覧ください。ミュージックビデオはYoutubeでも公開されています。QRコードからぜひご覧ください!



懐かしさを感じさせる作品をぜひご覧ください。ミュージックビデオはYoutubeでも公開されています。QRコードからぜひご覧ください!



©2018 石森プロ・テレビ朝日・ADK・東映

毎週日曜午前9時放送 テレビ朝日系列

ロケ地協力：流通経済大学

最新にして最後の平成ライダー! 9月から放送がスタートした平成仮面ライダー20作品記念「仮面ライダージオー」では、第1話・2話の一部シーンが流通経済大学で撮影されました。流通経済大学では、これまでも多くの仮面ライダーシリーズが撮影されています。

歴代平成仮面ライダーたちと出会いながら、過去・現在・未来、あらゆる時を救うために戦う次代の王となる仮面ライダーの物語。ぜひ、ご覧ください!



## まだある! 龍ヶ崎がロケ地の作品

ドラマ	「快盗戦隊ルパンレンジャー VS 警察戦隊パトレンジャー」 ▶ロケ地：流通経済大学
CM	NTT 東日本「つなぐ、というエールを。」 ▶ロケ地：たつのこスタジアム
CM	東進「全国統一高校生テスト」 ▶ロケ地：愛国学園龍ヶ崎高校ほか
ドラマ	NHK-BS 時代劇「鳴門秘帖」 ▶ロケ地：教育センター・日枝神社
ドラマ	「仮面ライダービルド」 ▶ロケ地：旧長戸小学校

## 自宅や会社がドラマの舞台に? ロケ支援サポーター募集



映画やドラマの撮影には、多様なロケ地が必要です。こんなところが? と思う場所でもロケ地になります。自宅や会社などでの撮影にご協力いただける方を募集中!

また、エキストラ登録をしてくれる方も募集しています。詳細は市公式ホームページをご覧ください。



# 平成 30 年上半期(7月末現在)の当市の犯罪発生状況

■問い合わせ：交通防犯課防犯対策グループ☎内線 493

犯罪発生件数 (平成 30 年 7 月末)		窃盗							
		乗り物盗			侵入窃盗				
		合計	自動車盗	オートバイ盗	自転車盗	空き巣・忍込みなど	事務所荒し	出店荒し	その他※
竜ヶ崎警察署管内	署所在地	33 ( 22 )	3 ( 1 )	0 ( 2 )	12 ( 13 )	4 ( 1 )	1 ( 0 )	0 ( 1 )	13 ( 4 )
	佐貫駅前交番	46 ( 75 )	7 ( 9 )	1 ( 6 )	14 ( 32 )	18 ( 18 )	0 ( 0 )	2 ( 7 )	4 ( 3 )
	たつのご交番	22 ( 27 )	4 ( 3 )	1 ( 2 )	6 ( 9 )	10 ( 4 )	0 ( 2 )	0 ( 4 )	1 ( 3 )
龍ヶ崎市計		101 ( 124 )	14 ( 13 )	2 ( 10 )	32 ( 54 )	32 ( 23 )	1 ( 2 )	2 ( 12 )	18 ( 10 )

※その他は金庫破り・倉庫荒しなど／( )内は前年同期件数

茨城県は、住宅侵入窃盗の犯罪率が全国ワースト 1 位・乗り物盗の犯罪率は全国ワースト 11 位で、自動車盗単独の犯罪率は全国ワースト 1 位です。

龍ヶ崎市内では乗り物盗は減少傾向にありますが、侵入窃盗は増加しています。日頃からのちょっとした心掛けで犯罪は防げるものです。防犯は「鍵かけ・声かけ・心がけ」です。外出する際や、車や自転車から離れる際は、わずかな時間でも必ず施錠しましょう。またセンサーライトや防犯カメラ、警報機など複数の防犯対策を行いましょう。

防犯に関する情報は、  
茨城県警の  
『ひびりくん  
防犯メール』  
で配信しています！

▶配信情報：子ども・女性対象の犯罪、声かけ不審者情報／二セ電話詐欺情報／その他の犯罪情報／行方不明者情報／交通事故情報／県警からのお知らせ／検挙・手配の解除情報

▶登録方法：登録用メールアドレス add@mail1.police.pref.ibaraki.jp へ空メールを配信。登録用メールが送られてくるので、案内に従って登録手続きを行ってください



## 国民健康保険税・後期高齢者医療保険料・介護保険料 納付額確認書の交付について

今年 1 年間に納付した国民健康保険税・後期高齢者医療保険料・介護保険料は、年末調整や確定申告などの際に社会保険料控除として、所得額から差し引くことができます。

確認書を交付しますので、申告の参考にしてください。納付日の関係で証明金額が異なる方、領収書を自分で確認できる方は、そちらの金額で申告をしてください。

### 国民健康保険税

世帯主(納税義務者)宛に、10月下旬に納付額確認書(はがき)を郵送します。証明日に納付が確認できている金額を「納付済額」として、年内納期の国民健康保険税を「納付見込額」として記載します。納期内(年内)に納付した場合は、「総計額」を控除額として申告してください。

### 後期高齢者医療保険料・介護保険料

保険料を年金から引き落としされている方は、申告には日本年金機構などから郵送される「公的年金等の源泉徴収票」をご使用ください。普通徴収(現金納付/口座引き落とし)で納付している方や、納付額確認書を希望する方は、申請により交付します。

▼申請場所：後期高齢者医療保険料⇨保険年金課  
介護保険料⇨介護福祉課

▼申請方法：窓口・電話・ファクス・Eメールで随時受け付け。ファクス・Eメールの場合は①件名「保険料納付額確認書希望」②申請者の住所・氏名・電話番号③必要な証明書の種類(後期高齢者医療保険料/介護保険料)④必要な方の住所・氏名・生年月日を明記

▼発送：平成 31 年 1 月下旬から随時発送

申し込み  
問い合わせ

●国民健康保険税・後期高齢者医療保険料について  
保険年金課保険グループ☎内線 254 ☎60-1580 ☒= hoken@city.ryugasaki.ibaraki.jp

●介護保険料について  
介護福祉課介護保険グループ☎内線 282 ☎64-7008 ☒= kaigo@city.ryugasaki.ibaraki.jp

## 平成31年度 保育所（園）・認定こども園の入園申込受付を開始します



■問い合わせ：こども家庭課保育グループ ☎内線 271

平成31年4月1日からの保育所（園）・認定こども園（保育部分）の利用について、申込書類の配布・受け付けを開始します。利用を希望する方は、必ず期間内にお申し込みください。第一希望が市内の認定こども園の場合は、希望する園へ直接申込書類を提出してください。

### 対象者

- 平成31年4月から新規に利用を希望する方
- すでに入所申し込みをし、現在待機中の方
- 現在入所している方で、平成31年4月から利用する施設を変更したい方

！現在受け付けている平成30年度の書類は、最長で平成30年度末（平成31年3月入所）までの選考対象です。平成30年度の申込書類で平成31年度の書類を兼ねることはできませんので、ご注意ください。

### 申し込み要件

「保育の必要な事由」に該当し、保育所などでの集団生活が可能な児童

#### 保育の必要な事由

- ①就労（フルタイムのほか、パートタイム、居宅内労働など基本的に全ての就労を含む）
- ②妊娠、出産 ③保護者の疾病、障がい
- ④同居または長期入院などの親族の常時介護・看護 ⑤災害復旧
- ⑥求職活動（起業準備を含む） ⑦就学（職業訓練校などを含む） ⑧虐待、DVのおそれ

### 書類配布・受付場所

市役所こども家庭課窓口

### 申込書類配布開始日

10月1日（月）／市公式ホームページからもダウンロード可

就労証明書、診断書などの発行に時間がかかる場合もありますので、早めに申込書類をお受け取りください。

### 申込受付期間

【1次】11月1日（木）～16日（金）  
 【2次】11月19日（月）～平成31年1月31日（木） } いずれも閉庁日を除く

- 市外に住民登録があり、市内の保育所などの利用を希望する方は、**住民登録のある市区町村からお申し込み**ください

- 市外の保育所などを希望する場合、各市区町村によって申込受付期間が異なります。利用希望保育所などのある各市区町村担当窓口で受付期間を確認し、**締切日の10日前までに龍ヶ崎市役所こども家庭課に申込書類を提出**してください

### 注意事項

- 申込書類配布・受付は、いずれも市役所こども家庭課窓口で行います。出張所などでは取り扱いません
- 書類不備の場合は受理できません。必要書類を確認の上、余裕を持って早めに提出してください
- 5月以降の利用希望者は、利用希望月の前月10日（閉庁日の場合は前閉庁日）が申込期限です
- 保育所などの受け入れに余裕がない場合は利用保留となり、翌月以降も毎月選考の対象になります【平成32（2020）年3月まで】

！現在、市内の保育所・認定こども園を利用中で、来年度も同じ施設の利用を希望する場合は、**施設を通じて申込書類を配付**します。書類は施設に提出してください。

### 手続きの流れ

園を見学

様式を入手  
10月1日（月）から配布

必要書類を提出  
認定こども園が第一希望の方は、希望園へ提出

結果を通知  
1次＝1月中旬頃  
2次＝2月中旬頃

利用決定の場合  
健康診断や入園説明会などに参加

入園





## 平成31年度 保育所（園）の見学会を行います

■問い合わせ：こども家庭課保育グループ ☎内線 271

新年度の入所希望者を対象に見学会などを行います。詳細は各園にお問い合わせください。

区分	保育所（園）名	電話番号	入所開始	保育時間※		見学会など
				平日	土曜日	
公立	八原保育所	62-1663	6 カ月	7:30～19:00	7:30～18:30	見学随時 ☎申し込み
私立	ときわ保育園	66-4748	産休明け	7:00～20:00	7:00～18:30	11/8 ㊦ 10:00～11:00 11/1 までに ☎申し込み
	ことり保育園	66-3167	産休明け	7:00～20:00	7:00～18:30	11/9 ㊦ 10:00～11:00 11/1 までに ☎申し込み
	ながと夢保育園	62-3309	産休明け	7:00～20:00	7:00～18:00	見学随時 ☎申し込み
	龍ヶ崎つばめ保育園	60-8355	3 カ月	6:30～20:00	6:30～18:00	見学随時 ☎申し込み
	しらはね保育園	61-3319	産休明け	7:00～20:00	7:00～18:00	見学随時 ☎申し込み
	あすなろ保育園	63-0193	産休明け	7:00～20:00	7:00～18:00	見学随時 ☎申し込み
	まつやま中央保育園	62-5562	生後 40 日	7:00～19:30	7:00～18:30	10/24 ㊦ 10:00～受付 ☎・メールで申し込み
	なないろ保育園	85-5011	3 カ月	7:00～19:30	7:00～18:30	見学随時 ☎申し込み
	まつやま大宮保育園	85-5062	生後 40 日	7:00～19:30	7:00～18:30	10/19 ㊦ 10:00～受付 ☎申し込み
地域型	かるがも保育園 （3号認定児のみ）	63-5055	産休明け	7:30～20:00	7:30～20:00	10/26 ㊦ 10:00～受付 ☎申し込み
	リオン保育園 龍ヶ崎園 （3号認定児のみ）	75-4386	6 カ月	7:00～19:00	7:00～19:00	11/1 ㊦ から随時見学 ☎申し込み
	つむぎ保育 龍ヶ崎園 （3号認定児のみ）	84-1311	6 カ月	7:00～19:00	7:00～19:00	見学随時 ☎申し込み

※ 保育時間は延長保育を含む最大の保育時間。保育短時間認定の方は、原則各園が定めた8時間の保育利用となります



### 子育て支援コンシェルジュがお答えします

■問い合わせ：こども家庭課家庭子育て応援グループ ☎内線 287



保育所などのことを相談する窓口や、龍ヶ崎市が行っている助成金などを教えてくれる子育ての相談窓口はありますか？



当市には、さまざまな子育ての悩みや相談にお答えするため、保育士資格を持つ子育て経験豊富な「子育て支援コンシェルジュ」スタッフがいます。コンシェルジュは保育所の相談を始め、子育てに関するさまざまな悩みを解決するための専門の相談員です。例えば、「こどもを一時的に預かって欲しい」「子育て支援センターの利用方法は？」といった子育てに関する相談にお答えします。

相談はこども家庭課窓口以外にも、さんさん館子育て支援センターと駅前こどもステーションで行っています。Eメールや電話での相談もお待ちしています。子育てについての相談がありましたら、ぜひコンシェルジュへご相談ください！

さんさん館、駅前こどもステーションでの出張相談日は Facebook でご確認ください

子育て支援コンシェルジュ Facebook

<https://www.facebook.com/ryugasaki.kosodatesien/>



**早期発見  
早期治療が  
大切です！**

■問い合わせ：保健センター ☎ 64-1039

## 乳がん・子宮頸がん検診を受けて、命を守ろう！

乳がん・子宮頸がんとも、早期のうちにはほとんど自覚症状がありません。「異常を感じたら」では手遅れになる場合があります。いずれも早期に発見し治療すれば、90%以上が治ります。（ここでいう「治る」は診断時からの5年相対生存率です）

市では子宮頸がんと乳がん検診費用の助成をしています。助成を受けるには「がん検診等受診券（ピンク色）」が必要です。「がん検診等受診券」をお持ちでない方は、事前に保健センターへお申し込みください。詳細は「保健センター年間予定表」をご覧ください。スマホからの申し込みはQRコードから。



### ●乳がん～女性がかかる「がん」第1位～

日本人女性の11人に1人がかかると言われ、特に30歳～64歳女性のがんによる死亡第1位となっています。

▶**主な検診内容**：年齢によって検査内容は異なります。

- 超音波検査**＝乳房に超音波を当て、しこりの有無やその形・大きさなどを調べます
- 乳房X線（マンモグラフィ）検査**＝乳房を左右片方ずつプラスチックの板で挟み、乳房を平らにして撮影し乳房内部の様子を調べます

#### マンモグラフィは痛い…？

乳房は人により厚みも大きさも違い、圧迫することで痛みを感じる方もいます。しかし乳房を圧迫し薄くすることで乳房内部の様子を鮮明に映し出すことができ、さらに放射線被ばく線量を少なくすることができます。生理前10日間を避けると痛みが少ないようです。

▶**助成対象**：30歳以上の女性

▶**自己負担金**：超音波＝920円（集団・医療機関）／マンモグラフィ1方向＝820円（集団）・1,020円（医療機関）／マンモグラフィ2方向＝1,330円（集団・医療機関）

### ●子宮頸がん～若い世代で増加中～

20代・30代女性がかかる「がん」の中で最も多いがんです。定期的な検診で、がんになる前段階で診断することができます。

▶**検診内容**：頸部細胞診＝子宮の入り口を軽くこすって細胞を取り、異常な細胞がないかを調べます

▶**助成対象**：20歳以上の女性

▶**自己負担額**：1,020円（集団）／1,740円（医療機関）

#### 習慣にしよう！乳がんセルフチェック

月経終了後1週間くらいの間、閉経後は日にちを決めて毎月1回チェックしましょう！ おかしいな？ と思ったら、医療機関を受診しましょう！

- ①鏡の前で腕を上げ下げして引きつりなどの異常がないかを目でチェック！
- ②仰向けに寝て、4本の指をそろえ、指の腹で軽く押すようにしてしこり（硬い部分）がないかどうかまんべんなく触れます。ポイント①はつままずに指の腹で押すこと
- ③最後に乳首をつまみ、分泌液がないかチェック！



新型インフルエンザに備えよう！！

■問い合わせ：保健センター ☎ 64-1039

### ★新型インフルエンザを知ろう

新型インフルエンザはほとんどの方がウイルスに対する免疫を持っていないため、多くの方が感染する可能性があります。そのウイルスは、動物、特に鳥のインフルエンザウイルスが人から人へと感染できるように変異し、人の体内で増えることができるようになったものです。このウイルスが人に感染して起こる病気が「新型インフルエンザ」で、発生を予測することはできません。

### ★新型インフルエンザに備えよう

新型インフルエンザの流行は8週間程続くといわれています。数週間は外出しなくて済むように、リストを参考に最低2週間程度の食料や日用品などを備蓄しておきましょう。

#### 備蓄物品リストの例【出展：新型インフルエンザ等対策ガイドライン（内閣官房）】

##### 医薬品

- マスク（不織布製マスク）
- 常備薬（胃腸薬、痛み止め、その他持病の処方薬）
- 消毒用アルコール（アルコールが60%～80%程度含まれている消毒薬）
- 漂白剤（次亜塩素酸）
- 体温計
- 絆創膏、ガーゼ、コットン

##### 食べ物・飲み物

- 米、切り餅、乾パン、コーンフレーク・シリアル類
- 乾めん類（そば・そうめん・うどん・パスタなど）
- インスタントラーメン、即席めん、レトルト、フリーズドライ食品
- 冷凍食品     缶詰     菓子類
- ベビーフード、育児用調製粉乳
- 各種調味料     ミネラルウォーター

##### 日用品

- 石鹸、シャンプー、リンス
- ティッシュペーパー、トイレトペーパー、保湿ティッシュ（アルコールあり／なし）
- ゴム手袋     水枕・氷枕
- 洗剤（食器用／衣類用）
- ごみ用ビニール袋、ビニール袋（汚染されたごみの密封に利用）
- 生理用品、紙おむつ
- カセットコンロ、ボンベ
- 懐中電灯、乾電池





# 成田空港パスポート N.PASSで 成田空港をもっと楽しく！

■問い合わせ：環境対策課環境保全グループ ☎内線 422

成田国際空港内で飲食や買い物をすると駐車料金が無料になるサービスや、さまざまな特典が受けられる「成田空港パスポート (N.PASS)」。

## N.PASS の特典

**1** N.PASS 取扱店での**ショッピング・レストランの割引や記念品のサービス**

**2** 空港内店舗で利用した合計1,000円以上の当日レシートで、**空港内駐車場 (P 1・2) が3時間無料**

**3** 航空科学博物館の**入館料2割引**

## N.PASS をゲットしよう！

市民窓口課で受け付け後、市から成田国際空港株式会社へ書類を郵送。その後、成田国際空港株式会社から N.PASS を申請者の自宅へ郵送します。

- ▶**対象**：当市在住の15歳以上の方（中学生を除く）
- ▶**必要書類**：成田空港パスポート (N.PASS) 申込書（窓口で配布）／パスポートサイズの証明写真（縦45mm×横35mm）／現住所が確認できる証明書（運転免許証など）
- ▶**申し込み方法**：必要書類を持参し、市民窓口課で申し込み。市民窓口課での受け付けは平成31年3月29日まで
- ▶**その他**：河内町役場内の成田国際空港株式会社茨城地域相談センターなどでは、原則として即日交付できます
- ▶**問**：成田国際空港株式会社成田空港パスポート担当  
☎0476-34-5858

## 今年の夏は暑い日が続きました。龍ヶ崎市も例外ではありません。7月の平均気温は27.3度で、1979年に統計を取り始めてから7月としては最も高い記録となりました。これは平年に比べると3.2度も高いという気温です。また6月～8月の夏全体の平均気温も平年に比べると1.8度も高くなっており、今年も平年に比べてかなり暑い夏であったことが分かります。このように、気温が「平年」に比べて高い、低いと言いますが、その「平年」の値とはどのようなものでしょうか。

年々の天候は、今年の夏のように極端に暑くなったり、あるいは冷夏になったりと大きく変動しているものです。そのように年々変動する天候の特徴を表現するときの基準として、「平年値」というのがあります。平年値は、それぞれの場所の平均的な状態を表していることになり、また、国内はもとより世界中のいろいろな場所の気温や降水量などを比較する



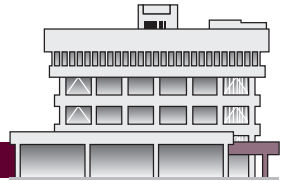
ことがありますが、そのような時にも、それぞれの場所の「平年値」がよりどころとなります。

「平年値」をどのような方法で算出するかについては、世界共通の方法が決められています。それによると、気象データで「平年値」というのは、「西暦年の1の位の数が1の年から数えて連続する30年間の平均した値」のことです。そしてこの「平年値」は、10年ごとに計算し直すことになっています。このようにして求めた「平年値」を、この計算した期間の後の10年間に使用することになります。分かりやすくいうと、現在2018年に平年の値とよんでいるのは、1981年から2010年の30年間について平均したものです。この現在の「平年値」は2011年から使われており、2020年の東京オリンピックの年まで使われます。

このように「平年値」を計算する期間は、過去30年と決められています。どのくらいの期間を平均するのが本当に良いのかについては、明確な根拠があるわけではなさそうです。50年でも60年でもなく、また最近の気候状態だけを反映することもないということや、あるいは一人の人間が一人前になって社会に出て活動する期間などを考慮すると、30年程度がふさわしいのではないかとこのようになります。

龍ヶ崎市気象防災アドバイザー  
酒井重典

# 龍ヶ崎市の人事行政の 運営状況について公表します



■問い合わせ：人事課給与・福利グループ ☎内線 341

詳細は、市公式ホームページ内検索バーから「人事行政」で検索し、「龍ヶ崎市の人事行政の運営等の状況について」をご覧ください。

## 1. 職員数および職員の任免に関する状況（平成30年4月1日現在）

### ①職員数の状況

平成30年4月1日現在の職員数は442人（市長・副市長および教育長を除く）です。

平成29年度の退職者は25人、30年度の新規採用者などは27人（常勤再任用職員14人・任期付職員1人を含む）です。

区分	平成26年	27年	28年	29年	30年
一般行政職	380人	387人	391人	400人	403人
技能労務職	50人	48人	43人	40人	39人
合計	430人	435人	434人	440人	442人

※税務職や福祉・保健職なども含む

※再任用短時間勤務職員、臨時・非常勤職員の数は含みません

### ②一般行政職の等級別職員数の状況

職務の級	1級	2級	3級	4級	5級	6級	7級
主な職名	主事	副主幹	主幹	係長	課長補佐	課長	部長
人数	51人	24人	46人	146人	84人	43人	9人

### ③採用試験の状況（平成29年度）

職種	募集	応募者	受験者	合格者
一般事務	5人	88人	74人	6人
一般事務（身体障がい者）	1人	0人	0人	0人
一般事務（特別選抜）	1人	2人	2人	2人
保健師	1人	2人	1人	0人
土木	1人	5人	4人	1人
建築	1人	5人	5人	2人

## 2. 職員の人事評価の状況（平成29年度）

当市の人事評価制度は、①業績評価（目標に対する達成度）、②意欲評価（規律性・責任行動・協調性など）、③能力評価（専門知識・政策形成能力・意思決定力など）の3つにより構成されています。

### ▼人事評価結果表

区分	S特に優秀	A優秀	B良好	C良好でない	D特に良好でない	計
職員数	0人	99人	334人	3人	0人	436人
構成比	0%	22.7%	76.6%	0.7%	0%	100%

※人事評価の結果は昇給や勤奨手当に反映させています

※療養休暇などで評価対象外の職員もいるため、職員数は一致しません

## 3. 職員の給与の状況（平成30年4月1日現在）

### ①ラスパイレス指数の状況

ラスパイレス指数とは、国家公務員の給与を100とした場合の地方公務員の給与水準を表したものです。平成29年度の当市のラスパイレス指数は97.8です。

### ②職員の平均年齢・給料月額・給与月額の状況

区分	平均年齢	平均給料月額	平均給与月額
一般行政職	44.0歳	332,100円	421,749円
技能労務職	50.4歳	333,600円	383,941円

※平均給与月額＝給料・扶養手当・地域手当・住居手当・時間外勤務手当などの額を合計したものの平均

### ③職員の初任給などの状況

平均給料月額のうち経験年数を一部抜粋／国の情報は人事院HPから抜粋

#### ▼当市と国の職員の初任給

区分		龍ヶ崎市	国
一般行政職	大学卒	185,800円	179,200円
	高校卒	151,500円	147,100円
技能労務職	高校卒	149,200円	—

#### ▼経験年数別平均給料月額・国との比較（平成29年4月1日現在）

経験年数階層	龍ヶ崎市	国
3年以上5年未満	204,750円	209,444円
10年以上15年未満	278,236円	289,455円
25年以上30年未満	386,140円	401,117円

### ④特別職の報酬等の状況 給料月額は臨時特例条例（平成30年2月1日～34年1月17日）による減額後の額を記載

区分	給料			報酬			期末手当 （平成30年度支給割合）
	市長	副市長	教育長	議長	副議長	議員	
給料月額など	834,000円	701,000円	657,000円	469,000円	423,000円	398,000円	6月期＝1.55月／12月期＝1.70月分／計＝3.25月分



#### 4. 職員の勤務時間その他の勤務条件

##### ①勤務時間（標準的なもの）

- 1週間の勤務時間：38時間45分
- 勤務時間：午前8時30分～午後5時15分
- 休憩時間：正午～午後1時

##### ②主な休暇・休業制度

- 有給の休暇など：年次有給休暇、特別休暇（忌引・看護休暇など）、療養休暇など
- 無給の休暇など：育児休業、介護休暇、部分休業など

#### 5. 分限処分および懲戒処分の状況

##### ①分限処分

分限処分とは、職員が一定の理由によりその職責を十分に果たすことが期待できない場合に、本人の意に反して不利益な身分上の変動をもたらす処分をいいます。平成29年度は心身の故障により5人を休職処分（職を保有させたまま一定の期間職務に従事させない処分）としました。

##### ②懲戒処分

懲戒処分とは、職員の一定の義務違反に対する道義的責任を問うことにより、公務における規律と秩序を維持することを目的として科す処分をいいます。平成29年度は該当する職員がいませんでした。

#### 6. サービスの状況

##### ①年次有給休暇の取得状況

平成29年度の年次有給休暇の平均取得日数は9.9日です。（勤務条件調査より）

##### ②育児休業の取得者数

平成29年度の育児休業取得者数は9人（男性6人・女性3人）でした。なお、平成27年度から男性も育児休業を100%取得しています。（平成29年度は取得見込み／（ ）内の数字は翌年度に取得した人数）

年度（平成）		25年	26年	27年	28年	29年
男性職員	子どもの生まれた職員数	13人	6人	8人	5人	8人
	育児休業取得者数	7（3）人	5（2）人	8（2）人	5（1）人	5（1）人
	育児休業取得率	53.8%	83.3%	100%	100%	62.5%
女性職員	出産した職員	3人	6人	2人	3人	3人
	育児休業取得者数	3人	6人	2人	3人	3人
	育児休業取得率	100%	100%	100%	100%	100%

#### 7. 退職管理の状況

地方公務員法の規定に基づき、市の職員として働いていた者が離職後に営利企業などに再就職した場合、現職職員への契約事務などの要求や依頼をすること（働きかけ）が禁止されています。

当市でも、「職員の退職管理に関する条例」を制定し、平成28年度から届出による管理を行っており、管理職として在籍していた平成29年度の退職者のうち、2人から届出がありました。

#### 8. 研修の状況

平成29年度には、階層別研修・専門研修・特別研修などを行い、延べ1,007人が受講しました。

研修区分	受講者数（延べ人数）
階層別研修【新任職員研修／現任係長～課長研修／新任係長～部長研修など】	144人
専門研修【ビジネスマナー研修／市町村アカデミー研修など】	87人
特別研修【人事評価制度研修／ハラスメント防止研修など】	776人
合計	1,007人

#### 9. 職員の福祉および利益の保護の状況

##### 公務災害の補償制度

職員が公務上または通勤途上に災害にあった場合、地方公務員災害補償法に基づいて補償されます。平成29年度の公務災害認定件数は、4件でした。

#### 10. 苦情処理、措置要求および審査請求の状況について

職員は規則に基づき、公平委員会に①勤務条件などの人事管理に関する苦情の申し出や相談、②勤務条件に関して当局が適切な措置を講じるよう要求、③当局が行った懲戒などの不利益な処分に関する審査請求をすることができます。平成29年度にこれらの申し出などはありませんでした。

市民活動日本一を目指す

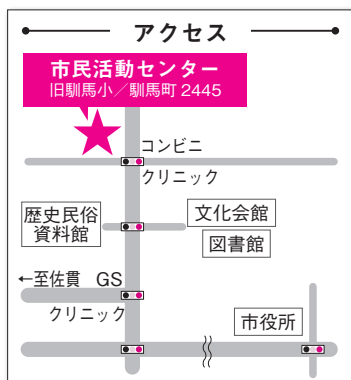
# 「龍ヶ崎市市民活動センター」へ行こう！



■問い合わせ：市民活動センター ☎ 63-0030 / コミュニティ推進課市民活動推進グループ ☎ 内線438

「市民活動に興味はあるけど、どんな活動があるの?」「どうしたら参加できるの?」「地域で活動する仲間を見つけないけど、どうすればいいの?」という方も多いのではないのでしょうか。市民活動センターではそのような思いを持った方を応援し、実現させるお手伝いをします。

「市民活動」は決して難しいことではありません。自分のことから少し視野を広げて、誰かのために、自分が住むまちのために、何かをやってみる。それが「市民活動」！ 小さな一歩が新しい発見・素晴らしい体験につながるかもしれません。



## 市民活動センターへ行ってみよう！

### ●どんな活動をしているの？

市民活動センターでは、活動中の市民活動団体や市民活動を始めたい市民の皆さんに、活動場所の提供（貸室）や団体の紹介・相談を通して支援を行っています。各団体の活動を紹介するチラシやパンフレットなどを揃えて各種情報の収集・提供を行っています。

### ●どんな施設なの？

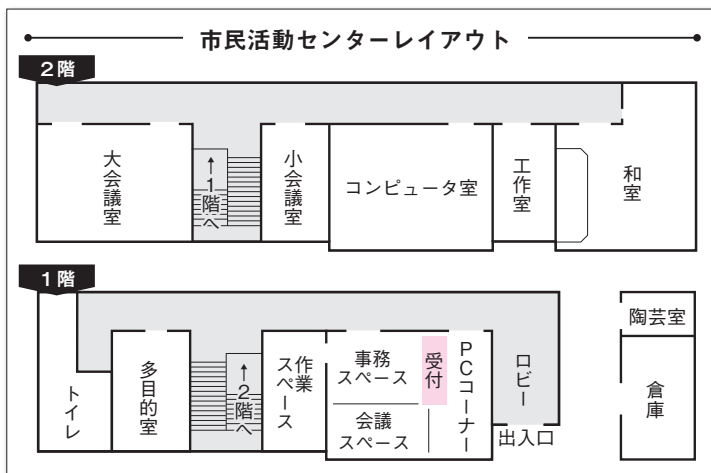
旧駒馬小学校を再利用した施設で、貸室が8部屋と、150台を収容できる駐車場があります。印刷機・コピー機・ファクスなどを備えています。

### ●どんな人が使えるの？

市内在住・在勤・在学の方で、福祉・環境・まちづくりなどのNPO活動・ボランティア活動などの市民活動を行っている（または行おうとしている）団体、または個人が利用できます。生涯学習活動でも利用できます。ただし、宗教・政治・営利活動には利用できません。使用日の2カ月前から予約できますので、直接市民活動センターでお申し込みください。

### ●どんな団体が登録しているの？

2018年4月1日現在の登録団体数は、131団体・約6,700人です。登録は無料です。登録すると、会員情報・活動情報が市民活動センターの掲示板とホームページで公開されます。仲間を増やしたい方、自分たちの活動をPRしたい方にお勧めです。



## 市民活動センターの主催事業

### ●広報活動

- 市民活動センターホームページの運営  
市内で活動する市民活動団体の情報が満載！
- 広報誌「ひびき」  
団体の紹介など、市民活動に密着した情報を掲載！
- インターネットライブ放送 ■ Facebook
- 館内のチラシ展示・配布

### ●教室・セミナーなど

健康セミナー 子育て教室 絵画教室 木工教室 星空観察教室 親子で米作り体験教室 里山保全活動 野鳥観察会 歩く歴史散歩 助成金相談 NPO 設立相談など

### ●市民活動センターが主催する主なイベント

- 各団体が集まり、日頃の活動を紹介します。団体の方と直接話ができる機会です。
- りゅうがさき市民活動フェア in サプラ  
多くの団体が活動PRブースを出展します。毎年開催
- 市民活動応援市  
センター登録団体によるフリーマーケット

市民活動センターは、NPO 法人茨城県南生活者ネットが指定管理者として管理運営を行っています。



# あなたのまちの★ シルバー人材センター

■問い合わせ：公益社団法人龍ヶ崎市シルバー人材センター ☎ 64-3641  
U = <http://www.rsjc.sakura.ne.jp>



## 働くことを通じて活力ある地域社会づくりに貢献します

シルバー人材センターは、高齢者が地域で働くことを通じて活力ある高齢社会・地域社会づくりに貢献するとともに、高齢者の健康で生きがいのある生活の実現を目指しています。

龍ヶ崎市シルバー人材センターには現在約 470 人が会員登録し、植木の剪定や除草、障子・ふすま張り、その他さまざまな依頼を受け、元気に働いています。

## その仕事、シルバーにお任せください！



▲家事援助サービス

- 掃除、洗濯など家事援助全般
- 庭の手入れ
- 障子、ふすま、網戸の張り替え
- 事業所内の軽作業
- 宛名書き、賞状書き
- 電球交換や植木の水やりなど、軽易な作業

ほかにもお気軽にお電話ください。作業内容・時期によっては大変混み合う場合があります。

## あなたの入会をお待ちしています

市内に居住する健康で働く意欲のある 60 歳以上の方であれば、「会員入会説明会」出席後、理事会での承認を経て、会員になることができます。入会ご希望の方は、シルバー人材センターで毎月第 2・4 木曜日に開催している事前予約制の「会員入会説明会」に出席してください。あなたの豊富な知識・経験・技能を、ぜひ生かしてください。



各種講習会で就業をサポート▶

## 健康づくりと仲間づくりの取り組み



▲房総日帰り旅行

いつまでも元気に生涯現役を目指すためには、健康寿命を延ばすことが必要です。シルバー人材センターでのさまざまな活動がその一助となることを目指し、就業以外でも気の合う仲間と交流し、楽しみながら体を動かす機会を推進しています。

現在は「ゴルフ会」と「旅行会」に多くの会員が参加し、それぞれ精力的に活動しています。今後、会員の皆さんの意見を取り入れ、新たな同好会やサークル活動の発足にも力を入れていきます。活動の様子はホームページで紹介していますので、ぜひご覧ください。

## お知らせ

市民の皆さんと市長との懇談会  
人口減少に対応したまちづくりを目指して



人口減少や少子高齢化の一層の進行が見込まれています。市では、人口減少などの中でも、将来にわたって市民の皆さんが安全安心で快適に暮らせるための計画づくりに取り組んでいます。計画の策定に関し、皆さんから広くご意見を伺うため、懇談会を開催します。どの会場でも参加できます。

▼日時・場所：①10月13日（土）午前10時から・駒柴 ②午後2時から・城ノ内 ③20日（土）午前10時から・松葉 ④午後2時から・龍ヶ崎  
西 懇談会は1時間30分程度  
▼問：都市計画課 ☎ 内線 465

## 第3回議会報告会・意見交換会へ皆さまの声を聞かせてください

市議会では、議会の仕組みや9月定例会で行われた条例・決算などの審議内容の報告と、議会活動に活かすための意見交換会を開催します。

お気軽にご参加ください。

▼日時：10月13日（土）午前10時～正午  
▼場所：市役所5階・本会議場  
▼定員：120人程度  
▼問：議会事務局 ☎ 61566

## 公共下水道・農業集落排水への接続支援補助 龍ヶ崎市排水設備接続支援補助制度

市では、公共下水道および農業集落排水に接続するための宅地内配管などの改造工事を行う方に、工事費の一部を助成しています。詳細はお問い合わせください。

▼対象：下水道などの処理区域内で、新たに宅地内の公共汚水マス（下水道および農業集落排水）に接続するための改造工事を行う方※新築、法人・事業者の方は対象外  
▼補助内容：供用開始から3年以内の方 10万円を限度 / 4年目以降の方 4万円を限度 / 65歳以上または18歳未満の方がいる世帯で、世帯の市県民税課税対象所得の合計が334万円以下 31万円を限度に算算補助あり※いずれも工事完了が年度内であること  
▼問：下水道課 ☎ 内線 457

## 10月は土地月間 土地取引の後は届出を！

10月は土地に関するさまざまな普及啓発活動を行う「土地月間」です。一定面積以上の土地取引を行った場合、国土利用計画法に基づき、権利取得者は契約締結日から2週間以内に都市計画課に届け出る必要があります。制度の詳細は市公式HPをご覧ください。か、お問い合わせください。

▼問：都市計画課 ☎ 内線 465

## 湯ったり館臨時休館のお知らせ

機械設備補修・脱衣所改修などのため、次の期間を臨時休館とします。ご不便をおかけしますがご理解・ご協力をお願いします。

▼休館期間：11月4日（日）～9日（金）  
▼営業再開：11月10日（土）午前9時30分から  
▼問：湯ったり館 ☎ 601126

## 国民年金にゆとりをプラス 国民年金基金

自営業者など国民年金加入者がゆとりある老後を過ごせるよう、国民年金に上乘せする公的な年金です。60歳～65

## 太陽光発電システム・高効率給湯器の設置補助金のお知らせ

▼問：環境対策課 ☎ 内線 421

自己の居住する住宅に太陽光発電システムや高効率給湯器をこれから設置する方に、市の予算の範囲内で補助金の交付を行っています。対象要件や申請方法など詳細は市公式HPをご覧ください。か、お問い合わせください。

- ▶受付期間：月曜～金曜日の開庁時間（正午～午後1時は除く）。予算額に達した時点で終了
- ▶申請方法：申請書に必要な書類を添え、必ず**設置工事の着手2週間前まで**に窓口へ申請。設置後の申請はできませんのでご注意ください
- ▶補助内容：補助対象機器の仕様などにより補助できない場合があります

補助対象機器	補助金額	予算残額 (9月19日現在)
太陽光発電システム (最大出力数 10kW 未満)	2万円/kW (上限6万円)	3,203,000円
高効率給湯器	住宅用潜熱回収型給湯器	1万円/台
	住宅用CO <sub>2</sub> 冷媒ヒートポンプ式電気給湯器	3万円/台
	住宅用ガス発電給湯器	3万円/台
	住宅用ハイブリッド給湯器	3万円/台
住宅用燃料電池コージェネレーションシステム	9万円/台	3,420,000円

## イベント

### ニュースポーツ体験教室

誰でも気軽に楽しめるニュースポーツを紹介いたします。1人での参加も、親子・友達との参加も大歓迎です。





まちづくりポイント対象活動。参加者にはまちづくりポイントシールを差し上げます！

無料。

▼日時・10月27日(土) 午前9時～11時30分▼場所…たつこのアリーナ「サブアリーナ」

▼対象…市内在住・在勤・在学者／小学4年生以下は保護者同伴▼体験種目…ユニカー／ヘルシーボール／スポーツ吹矢／ボルダリング

▼持ち物…室内履き▼申し込み方法…10月23日(火)までに電話で申し込み▼申・問…スポーツ都市推進課 6内線 240

## 2018年図書館まつり

●中学生から楽しめる

「大人のためのおはなし会」

申し込み不要・無料。

▼日時…10月13日(土) 午後2時から▼内容…中国チワン族の民話「チワンの錦」、マリア・ニクレビチヨバ作「お月さまの話」ほか▼語り手…龍ヶ崎おはなしの会・中央図書館スタッフ▼定員…40人

●スペシャルおはなし会

申し込み不要・無料。プレゼント付き。

▼日時…10月14日(日) 午後1時から▼対象…2歳児以上

●作品展示

図書館文芸セミナー受講生などの俳句・川柳・短歌の力

作が勢ぞろい！

▼日時…10月13日(土) 午前9時30分～14日(日) 午後3時

共通事項▼場所…問…中央図書館(おはなし会)2階鑑賞室／作品展示▼2階ギャラリー( ) ☎64・2202

## ピアノのリレーコンサート

出演はピアニスタ・中村

HIROSHI、ピアニスト・中村天平、芸人&ミュージシャン・こまつ、元AKB48・松井咲子。チケット好評発売中！

▼日時…12月1日(土) 午後2時開演▼場所…文化会館・大ホール▼チケット…全席指定・大人4000円／高校生以下2000円▼問…文化会館 ☎64・1411

## 劇団銀河鉄道のぬいぐるみミュージカル

グリム童話「狼と7匹のこやぎ」より「狼とかわいいこやぎたち」

▼日時…12月2日(日) 午前の部11時開演／午後の部12時開演▼場所…文化会館・大ホール▼チケット…全席指定5000円。10月5日(金) 午前9時から電話受付▼申・問…文化会館 ☎64・1411

## 市民活動センター主催

### 第7回市民活動応援市

市民活動センター登録団体による相撲甚句・フラダンス・楽器演奏などのミニコンサート、朝どり野菜・手芸品・竹細工などの販売や、活動内容の紹介を行います。

▼日時…10月20日(土) 午前10時～午後1時／雨天時は21日(日)に順延▼場所…市民活動センター駐車場／21日が雨天の場合は館内で開催▼問…市民活動センター ☎63・0030

## 馴染まちづくり協議会

第4回まつり・なれしば

馴染小PTAバザーと合同開催。模擬店やスポーツゲーム体験コーナー、佐貫商店会の食品販売、大抽選会など。

▼日時…10月21日(日) 午前10時～午後1時▼場所…馴染小学校・校庭／雨天時は体育館▼問…馴染 ☎66・7214

## 秋のコンサート

「Bond of humanity」のメンバーがバイオリン・ピアノ・カホーン(打楽器)のトリオで幅広い音楽を奏でます。室内履き持参。

▼日時…10月27日(土) 午後

1時30分開演▼場所…松葉小学校・体育館▼チケット…前売り・当日券ともに2000円(中学生以下無料)。松葉 ☎66・7307

長山地域コミュニティ協議会

## 第20回歌声喫茶

リクエスト曲250曲用意しています。歌詞はスクリーンに表示します。

▼日時…11月11日(日) 午後1時30分～4時30分▼定員…先着50人▼料金…3000円▼申し込み方法…窓口で申し込み。地区内の方優先。受付は地区内の方10月10日(水) 午前9時から／地区外の方10月17日(水) 午前9時から▼場所…問…長山 ☎66・7285

## 久保台小学校学区わくわく協議会

歴史講座

牛久沼水辺公園から排水機場の周辺を散策します。無料。

▼日時…11月1日(木) 午前9時15分～正午予定・久保台集合。現地まではバスを利用▼定員…先着25人▼申し込み方法…窓口で申し込み。地区内の方優先。受付は地区内

の方10月5日(金) から／地区外の方10月12日(金) から▼問…久保台 ☎65・4788

## ふれ愛広場2018

安くておいしい模擬店や縁日コーナー、スポーツウエルネス吹き矢・ボッチャなどの障がい者スポーツのほか、さまざまな福祉体験に参加できます。豪華景品が当たる「大抽選会」も実施します。

▼日時…10月14日(日) 午前10時から▼場所…文化会館・中央図書館・歴史民俗資料館▼問…社会福祉協議会 ☎62・5176

## 元気いばらき就職面接会

現在、求職中の方を対象に就職面接会を開催します。参加企業約25社の人事担当者と直接会えるチャンスです。で、ぜひご参加ください。申込不要・無料。

▼日時…10月25日(木) 午後1時20分～3時30分▼場所…つくば市役所本庁舎▼問…いばらき就職支援センター 県南地区センター ☎029・825・3410

●DVの相談は…県福祉相談センター（婦人相談室） ☎029・221・4166

## 茨城県畜産センター公開デー

研究紹介や畜産ミニ講座のほか、子豚やひよこのふれあい牧場・バターづくり体験・農畜産物の販売など。また、敷地内の国土地理院のパラポラアンテナ施設も一般公開します。申し込み不要・入場無料。  
▼日時…10月27日（土）午前10時～午後3時／雨天決行▼場所・☎…茨城県畜産センター（石岡市） ☎0299・43・3333 / HP・Facebook…「茨城県畜産センター」で検索

## 講座・教室

### がん予防推進員養成講習会

「がん予防推進員」は、がん予防に有効な知識や検診の重要性などの普及啓発を行っています。がんに関する正しい知識を身に付けて「がん予防推進員」として活躍しませんか。無料。  
▼日時…11月27日（火）午後1時～4時▼場所…文部科学省研究交流センター（つくば市）▼定員…10人程度▼申し込み方法…10月22日（月）までに電話か窓口で申し込み。

申込者には後日、詳細をお知らせ▼その他…市バスでの送迎あり▼☎・☎…保健センター ☎64・1039

### ロコモティブシンドロームと骨粗しょう症のお話

予防と治療について分かりやすくお話しします。講演後には体操実演と試食あり。治療中の方もぜひご参加ください。無料。  
▼日時…10月31日（水）午後1時30分～4時▼講師…菊地整形外科院長・菊地達之先生▼申し込み方法…電話か窓口で申し込み▼場所…☎・☎…保健センター ☎64・1039

### 地域包括支援センター

●上手な年の重ね方講座  
権利擁護の知識について理解を深めませんか。  
▼日時・内容…①11月22日（木）「消費者被害について」市消費者生活相談員／②12月5日（水）「認知症について学ぼう」訪問看護ステーション竜ヶ崎・大友啓二郎氏／③12月21日（金）「成年後見制度を知ろう」有川法律事務所・有川保氏／全3回いずれも午後1時30分～3時※1回のみ参加可▼場所…市役所附属

### 龍ヶ崎市生活支援サポーター（かじサポ）養成研修

高齢者生活支援に必要な基礎知識を学びます。研修後に認定証を交付された方は、市内の指定訪問介護事業所で仕事をすることが出来ます。無料。  
▼日時…11月29日（木）・30日（金）午前9時～午後3時30分▼場所…地域福祉会館・大会議室▼講師…流通経済大学・村田典子教授ほか▼対象…市内在住の18歳以上で、両日参加できる方▼定員…20人▼持ち物…筆記用具・昼食・飲み物・認定証用の証明写真（3cm×2.4cm）▼申し込み方法…11月22日（木）までに電話か窓口で申し込み  
共通事項Ⅱ▼☎・☎…健幸長寿課 ☎内線279

### 古民家再生から見えること

多くの古民家再生の実績を持つ、吉田建築計画事務所・吉田良一所長を講師に再生事例を通じて、風土や歴史など人の「住まい」についてお話

市民交流プラザ主催

## プラザDEハロウィンパーティー

10月28日（日）午前10時～午後3時開催！ 予約不要・仮装してプラザに遊びに来てね！！

### ハロウィンワークショップ

材料が無くなり次第終了。  
▶時間・場所：午前10時～午後1時・ラウンジスペース

### ハロウィン木工飾りワークショップ

▶講師：A-ZOO（田川あずさ）さん  
▶料金：300円

### ハロウィン缶バッジを作ろう！

▶講師：こぶくの缶バッジ屋（小沢健二）さん  
▶料金：①絵を描いたリシールで制作＝200円／②スマホの写真で制作＝300円

### マリンバと打楽器のほっこり♪わくわくコンサート

剣の舞・ボディパーカッションコーナー・アニメソングなど。演奏は保戸田かさねさん&麻賀夏実さん。  
▶時間・場所：午後1時～1時30分・サロンスペース  
▶定員：先着100人

### 親子で楽しくかんたん英語

英語でのゲームや絵本の読み聞かせ、オーナメント作りのワークショップなど。ワークショップは材料が無くなり次第終了。  
▶時間・場所：午後1時45分～3時・ラウンジスペース  
▶講師：中村佳子さん・五十嵐麻衣子さん（プレクリル主宰）

☎：市民交流プラザ ☎64-0036（水曜休館）

で申し込み▼☎・☎…文化生涯学習課 ☎内線221

### 歴史講座

江戸開城―静寛院宮と天璋院の決断―  
明治維新150年の今年、



江戸無血開城について、國學院大學非常勤講師・畑尚子氏からお話しいただきます。無料。

▼日時：10月20日（土）午後1時30分～3時▼定員：先着50人▼申し込み方法：10月5日（金）午前10時から電話受付▼場所：■・問：歴史民俗資料館 ☎64・6227

## 湯ったり館

**季節の寄せ植え教室**  
豊作村で育てたパンジーとビオラを使って自分らしさを表現し、季節を感じてみませんか。

▼日時：10月25日（木）①午前10時～正午／②午後1時30分～3時30分▼場所：湯ったり館玄関前／雨天時は豊作村交流ターミナル▼定員：先着各25人▼料金：600円▼申し込み方法：10月5日（金）午前10時から電話受付▼■・問：湯ったり館 ☎60・1126

## 厚生労働省茨城労働局委託事業 店舗業務補助講習

店舗業務補助スタッフの基本と技能を学び、就業を目指す方対象。無料。

▼日時：11月20日（火）～22日（木）午前10時～午後4時

予定・全3回▼場所：地域福祉会館▼対象：全日程参加可能なシルバー人材センター会員または満60歳以上の入会希望者で就業希望の方▼定員：10人／選考あり▼申し込み方法：11月2日（金）までにシルバー人材センター窓口で申込書に必要事項を明記し、申し込み。申込書は窓口で配布

▼日時：10月17日（水）社長塾Ⅱ午後7時～8時／交流会Ⅱ午後8時～9時▼場所：Match-hako 龍ヶ崎（市街地活力センター3階）▼ゲスト社長：ピーナッツカンパニー・石嶋祐介氏▼定員：20人▼料金：社長塾Ⅱ無料／交流会Ⅱ1000円▼申し込み方法：電話で申し込み▼■・問：Match-hako 龍ヶ崎 ☎86・8201

## Match-hako 龍ヶ崎 社長塾&交流会

創業を希望する方への支援の一環で、市内で起業している先輩社長をゲストに、起業のきっかけやこれまでの苦労話・成功への秘話などについてインタビュー形式でお話しいただきます。

▼日時：10月17日（水）社長塾Ⅱ午後7時～8時／交流会Ⅱ午後8時～9時▼場所：Match-hako 龍ヶ崎（市街地活力センター3階）▼ゲスト社長：ピーナッツカンパニー・石嶋祐介氏▼定員：20人▼料金：社長塾Ⅱ無料／交流会Ⅱ1000円▼申し込み方法：電話で申し込み▼■・問：Match-hako 龍ヶ崎 ☎86・8201

## 募集

### 龍ヶ崎市合同金婚式参加者募集!

結婚されて50周年の節目の年を迎えるご夫婦をお祝いします。無料。ぜひご参加ください。

▼日時：平成31年1月19日（土）午前11時～午後1時15分▼場所：アルシェ（松ヶ丘）▼対象：昭和43年1月1日～12月31日に婚姻（入籍）した市内在住のご夫婦・30組／応募多数の場合は抽選▼内容：式典・会食（写真スライドショー・手紙の交換）・記念写真撮影▼申し込み方法：10月1日（月）～11月10日（土）に介護福祉課、東部・西部出張所、市民窓口ステーション、各回に設置の「参加申込書」に必要事項を記入の上、介護福祉課窓口持参または郵送・ファクス・Eメールで申し込み▼■・問：介護福祉課 ☎内線276

### 男性介護者のつどい

介護者の3人に1人は男性です。情報交換をしながら交流を図りましょう。申込不要。無料。

▼日時：10月26日（金）午後1時30分～3時30分▼場所：地域福祉会館・小会議室

問：健康長寿課 ☎内線277

### 中央図書館の市民文学散歩

市川ゆかりの文学をたずねてミュージアムでは、市川ゆかりの小説家・永井荷風についてや特別展示「櫛とかんざしの物語」を学芸員の解説付きで案内します。

▼日時：①11月9日②16日（金）午前9時中央図書館出発／午後4時30分帰着予定▼場所：市川市文学ミュージアム、東山魁夷記念館など▼対象・定員：市内在住の方・先着各30人／応募多数の場合は抽選（キャンセル待ちあり）▼料金：2300円（昼食・入館料など）▼申し込み方法：往復はがき（1枚で2

### 附属機関の委員募集

#### スポーツ推進計画審議会委員

スポーツの振興についての諸課題に体系的・計画的に取り組むための指針となる「スポーツ推進計画」の策定および推進に関する事項を審議します。

- ▶任期：12月1日から2年間
- ▶応募資格：市内在住の満18歳以上で、平日の日中の会議に出席可能な方
- ▶定員：4人。応募者多数の場合は書類選考あり
- ▶報酬：会議出席1回につき日額4,400円
- ▶申し込み方法：10月19日（金・消印有効）までに任意の用紙に住所・氏名・電話番号（連絡先）・性別・生年月日・志望動機を明記し、封書またはEメールで申し込み
- ▶■・問：スポーツ都市推進課 ☎内線240 / E = supoutsu@city.ryugasaki.ibaraki.jp

●DVの相談は…県福祉相談センター（婦人相談室） ☎029・221・4166

人まで可）に参加希望日と人数分の住所・氏名・電話番号を明記し、10月19日（金・消印有効）までに中央図書館（〒301・0004 駒馬町2630）へ申し込み▼**問**…中央図書館 ☎64・2202

## 古本をお寄せください

市読書会連合会では、10月14日（日）の「ふれ愛広場」で古本市を開催します。皆さんの古本をぜひお寄せください。ご協力をお願いします。  
▼受付期間…10月12日（金）までの午前9時30分～午後3時／10月9日（火）休館▼受付場所・**問**…中央図書館カウンター ☎64・2202

## 市民活動きっかけづくり

シアボランティア体験 自分のまち・公園をきれいにしませんか？ 北竜台公園の里親「のぼさんクラブ」と一緒に公園の美化活動を通じて、市民活動への一歩を踏み出しましょう。参加賞あり。  
▼日時…10月16日（火）午前9時から1時間程度／雨天中止▼場所…ケーズデンキ駐車場の公園出入り口周辺集合▼定員…10人▼持ち物…飲み物・タオル▼申し込み方

法…10月4日（木）午前9時から電話で申し込み▼**問**…市民活動センター ☎63・0030（月曜休館）

## 第3回 Match みんなのビジネスプランコンテスト

地域密着・市民参加型のビジネスプランコンテスト。あなたの「起業のタネ」をアピールしてみませんか？ 詳細はHPをご覧ください。

▼対象…①市民部門Ⅱ龍ヶ崎・取手市内で1年以内に起業予定の方／主な事業所が龍ヶ崎・取手市内にある起業3年未満の方／龍ヶ崎・取手市以外に事業所があり、1年以上以内にいずれかの市内で事業所を設立予定の方②学生部門Ⅱ平成31年2月23日時点で大学・大学院に在籍している方▼申し込み方法…11月21日（水）までにエントリーシートで申し込み。エントリーシートはチラシ裏面またはHPからダウンロード可▼**問**…Match 広域連携推進本部 ☎0120・737・7796 **U** = <https://minbiz-match-town.jp>

# 相談

## 10月15日～21日は行政相談週間です

相談所を開設します

相談者と行政機関の間に立ち、必要なあつせんを行います。相談無料・秘密厳守です。

▼日時…10月19日（金）午後1時30分～4時30分▼場所…市役所・3階会議室▼行政相談委員…大野博信さん ☎66・2027 / 渡辺紀之さん ☎62・2143 / 川崎幸子さん ☎62・2852 ※行政相談委員は、総務省から委嘱を受け無報酬で仕事を行っています▼**問**…法制総務課 ☎内線499

●総務省行政相談センターきくみ茨城（行政苦情110番）電話・ファクス・インターネットで相談を受け付けています▼**相談**・**問**… ☎0570・090110 **FAX** 029・221・3349 **U** = <http://www.soumu.go.jp/kanku/kanto/ibaraki.html>

## いばらき県南若者サポートステーション

若者の社会的自立を支援し、それぞれの状況に応じた就労

相談や定着・ステップアップ支援を行います。無料。事前に申し込み。厚生労働省委託事業。

▼日時…毎月第4水曜日午後1時～5時▼場所…市民活動センター▼対象…15歳～39歳の若年無業者およびその家族▼**問**…いばらき県南若者サポートステーション ☎029・893・3380 **FAX** 029・893・3381 **U** = [info@saposute-tsukuba.jp](mailto:info@saposute-tsukuba.jp)

水戸地方事務局 全国一斉！法務局休日相談所&相続登記講演会 法務局休日相談所

▼時間…午前10時～午後3時 / 受付は午後2時30分まで▼相談内容…土地の境界争い・

相続・子どものいじめ・近隣とのトラブルなど▼相談員…法務局職員・税務署職員・司法書士・土地家屋調査士・公証人・人権擁護委員

●未来につなぐ相続登記講演会 ▼日時…10月7日（日）午前10時～10時50分・相続と税 / 11時～11時50分・相続と遺言▼講師…水戸税務署職員 / 茨城公証人会公証人▼定員…各先着30人

共通事項Ⅱ▼場所…水戸地方事務局（水戸市三の丸）▼料金…無料▼申し込み方法…相談所・講演会ともに電話で申し込み▼**問**…水戸地方事務局総務課 ☎029・227・9911

## 社会福祉協議会の無料相談

▼**問**・**問**：社会福祉協議会 ☎62-5176

種類	法律相談		心配ごと相談	
	日程	10月12日(金)	10月26日(金)	10月16日(火)
時間	午後1時30分～3時55分 (1人あたり45分間)		午後1時30分～4時30分 (4時最終受付)	
場所	地域福祉会館・相談室			
申込締切	10月9日(火)	10月23日(火)	予約不要	
定員	定員3人／応募多数の場合は抽選／定員に満たない場合は締切後に先着順で受付		相談日にお越しください	
相談員	弁護士		心配ごと相談員	



## 子育てイベント情報

\* = 要予約。持ち物などは予約時にご確認ください。

### 駅前子どもステーション 子育て支援センター

▶ 申・問： ☎ 66-8022

U = <http://swas.jp/station/>

- 開館日 月～土 10:00～16:00
- うんどうかいごっこ\* 10/4 土 10:30～11:30  
1～3歳児対象・定員10組。イベント終了後の11:30から通常利用可
- 0歳ふれあいあそび 10/10 土 11:00～11:15
- 絵本読み聞かせ 10/12 金 10:00～10:30
- 子育て支援コンシェルジュ出張相談 10/12・26 金 13:30～15:30
- トンボをつくろう! 10/15 月～20 土 10:00～16:00
- 10月生まれのお誕生会 10/18 土 11:15～ カードのプレゼントあり。10:45までにお越しください
- 赤ちゃんの身体測定の日 10/20 土 10:00～16:00
- 2～3歳のリトミック 10/23 水 11:00～11:15
- 親子でたのしむヨガ\* 10/31 土 13:00～13:30 定員5組。10/15 月から予約受付。ヨガマットかバスタオル持参

### ときわ保育園地域子育て支援センター

▶ 申・問： ☎ 60-2122

U = <http://www.tokiwakotori-nursery.ed.jp/>

- 開放日 月～金 9:00～16:00 (13:00～14:00は子育て相談)
- 出前保育「体を動かそう!」 10/10 土 10:30～11:30 長山 区
- 講習会「製作・モビールを作ろう」\* 10/13 土 9:45～10:45 10/9 水 13:30から受付開始
- 救急講習日 10/15 月 10:30～11:00
- 10月生まれのお誕生会 10/19 金 10:30～11:30
- 作ってやってみよう! 「体を動かそう!」 10/26 金 10:30～11:30
- とことこ・ゆりかごおはなし会 (合同) 10/29 月 10:30～11:00
- 鼓笛発表会 10/30 水 10:20～11:00
- 作ってやってみよう! 「葉っぱのこすり出して小物入れを作ろう」 11/2 金 10:30～11:30
- おおきくなあれ! (身体測定) 11/5 月 10:00～12:00
- 出前保育「葉っぱのこすり出して小物入れを作ろう」 11/8 土 10:30～11:30 馴柴 区

### ながと夢保育園子育て支援センター「ゆめ de cafe」

▶ 申・問： ☎ 62-3309

U = <http://www.kosodate-web.com/nagatoyume/>

- 支援室・園庭開放 月～金 10:00～14:00
  - 看護師による育児相談\* 13:00～16:00
  - シャボン玉で遊ぼう 10/9 水 11:00～11:30 小さなお子さんでも安心な手に持つタイプのシャボン玉です
  - 身体測定・健康相談 10/17 土・29 月・11/5 月 10:45～
  - ハロウィン製作 10/18 土・26 金 11:00～11:30 キャンディBOXを製作します
  - りんご狩り\* 10/22 月 10:15 集合～12:00 解散。定員10組・親子で500円で食べ放題。10/10 土 9:30から受付開始
- \* その他イベントなどの詳細は支援室便りやHPで

### りゅうがさきようちえん育ちサポート

▶ 申・問： 竜ヶ崎幼稚園 ☎ 62-0573

U = <http://www.ryugasaki-k.ed.jp/>

- びよびよクラブ (未就園児の親子クラブ) \* 0・1歳児 = 10/5 金 / 1・2歳児 = 10/9・23・11/6 水 / 2・3歳児 = 10/16・30 水 / いずれも10:00～11:30 教材費おやつ代として1回500円 (初めての方は無料で体験できます)
- 園行事にご招待「カーニバル」(運動会) 10/13 土 9:00～14:00 / 雨天時は14日 龍ヶ岡公園たつのこやま。未就園児の方はどなたでも10:10頃予定の「ちいさいお友達のプログラム」に参加できます。直接、会場受付にお越しください
- 教育講座「こころキラキラセミナー」\* 10/26 金 10:00～ 幼児期に大切にしたいことをみんなで考え、楽しく学びましょう。参加無料・託児あり

## みんなの掲示板

### イベント

伝沼祭 2018 in 牛久沼水  
辺公園 カッパロウイン  
河童や狐など昔話のキャラクタにコスプレして水辺公園に集まろう! ▼日時 10月8日(月)午前10時～午後4時 ▼場所 牛久沼水辺公園 ▼伝沼祭実行委員会 若林 ☎ 090-6473-8376

### 第2回フォルクローレ交流コンサート

4組の演奏グループが「コンドルは飛んでいく」などのアンデス音楽を演奏します。無料 ▼日時 10月20日(土)午後1時～4時 ▼場所 市民交流プラザ ▼定員 50人 ▼申込 9月27日(月)～10月9日(水)

### 牛尾病院30周年記念 牛尾健康祭り

園児のダンスなどのイベントやゲーム・フードコーナー、各種健康相談なども実施します。ぜひご来場ください ▼日時 10月28日(日)午前10時～午後1時 ▼場所 牛尾病院駐車場 ▼注意 車の方はハロウィンク龍ヶ崎駐車場へ駐車可 ▼牛尾病院 佐藤 ☎ 66-1111

### バグランド芸術フェスティバル2018

日舞・洋舞のほか、県南地区カラオケ名人100人がステージを飾ります。無料 ▼日時 10月16日(日)午前10時～午後4時 ▼場所 文化会館 小ホール ▼会場 島田 ☎ 66-3607

● 凡例  
● 申 申し込み先  
● 問 問い合わせ先  
● FAX  
● フォックス  
● Eメール  
● URL  
● コミュニティセンター  
● HPホームページ

\* 市役所代表番号 ☎ 64-1111

## 龍ヶ崎市観光物産協会 新ブランドが誕生！ 認証品(食品)を募集中！

ちょっとだけ贅沢、ちょっとだけワクワク ~でも、本当にちょっと凄いんです龍ヶ崎~

この度、龍ヶ崎市観光物産協会は新ブランド「プチィ アクュー (Petit accueil) 龍ヶ崎」を立ち上げました。

「Petit accueil」は、フランス語で「ささやかな、おもてなし」を意味しています。古き良き歴史と新しさが融合した龍ヶ崎を「ちょっとだけ贅沢、ちょっとだけワクワク ~でも、本当にちょっと凄いんです龍ヶ崎~」をコンセプトに、特産品ブランド「プチィ アクュー龍ヶ崎」認証制度をはじめとして、さまざまなイベント企画実施にも取り組み、龍ヶ崎を楽しく盛り上げていきます。

現在、新ブランドの認証品となる新商品の食品を募集中です。「龍ヶ崎産の原材料の使用、必要最小限の食品添加物しか使わない」など条件を満たした特産品を認証し、来春お披露目予定です。龍ヶ崎に関わる方々が愛着を持ち、自慢できるブランドを目指します。

問い合わせ先：商工観光課観光物産グループ☎内線 406



龍ヶ崎市観光物産協会ブランド推進部会の石嶋部会長（写真右）と吉葉副部会長（写真左）



ブランドロゴデザイン。風を感じる上昇感のある龍と、般若院のシダレザクラをモチーフにした7色の桜の花で構成

## 外山宏太さんがレスリング・ジュニア世界選手権に出場！

市内南中島町の外山宏太さん（東洋大2年）が、スロバキアで開催される「2018年ジュニア世界レスリング選手権大会」の日本代表選手に選ばれました。

9月5日に市長室を訪れ、大会への出場を報告してくれました。出場する階級は、フリースタイル125kg級。体の大きな外国人が多く厳しい階級だそうです。「金メダルを目指して頑張ります」と語ってくれました。夢はオリンピックへ出場すること。今後の活躍を期待しています！

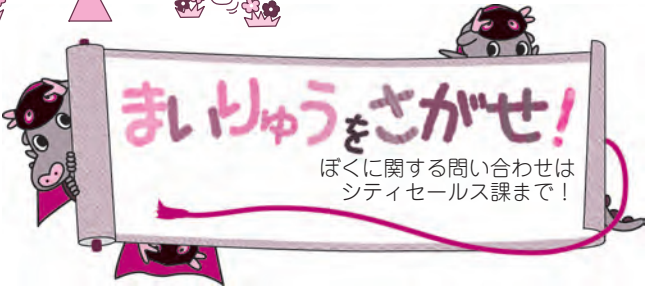


### お詫びと訂正

『リゅうほー』9月前半号「まちかどとびっくす」コーナー、『茎崎ファイターズが全国大会へ』の記事で、所属する市内小学生の氏名に誤りがありました。お詫びして訂正します。

（誤）櫻井蒼太君（駒馬台小5年）→（正）櫻井創太君（駒馬台小5年）





このコーナーでは、街で見かけたまいりゅうの目撃情報や、あなたの撮ったまいりゅうの写真、まいりゅうのイラストなどを募集します。コメントを添えて、りゅうほー編集室「まいりゅうを探せ」係 (☐ = citysales@city.ryugasaki.ibaraki.jp) までお寄せください。



こどもまつりに行ってきたよ〜ん！  
たくさんのお友達に会えたよ〜  
—こどもまつり 文化会館・中央図書館—



佐貫にある式秀部屋へ稽古見学&差し入れをしたよ〜ん

**まいりゅう出没 (予定) 情報**

- ◎ 10/7 まいんバザール【にぎわい広場】
- ◎ 10/28 環境フェア【クリーンプラザ・龍】

※天候などにより変更となる場合があります。その他にもさまざまイベントに出没します。ぜひ探してみてください！

たつのこマルシェ

毎月第2㊥

**10月は**

**秋の味覚フェア!**

「たつのこマルシェ」は、龍ヶ崎で採れた新鮮野菜や物産品の販売、ワークショップなど“ふれあい”と“おいしさ”が集まる交流の場です。今月のお楽しみイベントは、少々形は悪いけど味は抜群！ さつまいもの詰め放題です！

毎月第2土曜日はマルシェへお越しください！

▶日時：10月13日（土）午前10時～午後1時

▶場所：さんさん館前（たつのこやま隣）

▶さつまいも詰め放題  
午前11時20分から（10時30分から整理券発行）  
先着100人・100円  
1人1回限り（1家族2人まで）

▶問：まちづくり・文化財団  
☎62-2227（月曜休館）

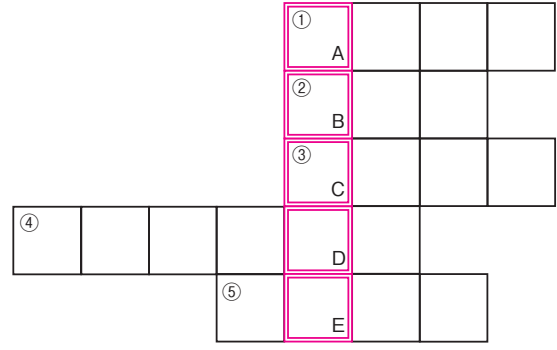
※小雨決行、荒天中止。内容変更の場合あり。当日の開催状況などは財団Facebookをご確認ください

**りゅうほークイズ**

**「湯ったり館」優待券と図書カードプレゼント**

①～⑤のヒントをもとに下のマスに文字を入れてください。A～Eの文字を順に並べると答えになります。

- ヒント (ヨコ)**
- ① いずれも早期に●●●●し治療すれば、90%以上が治ります。
  - ② 映画やドラマ撮影には、多様な●●●●が必要です。
  - ③ 新型インフルエンザはほとんどの方が●●●●に対する免疫を持っていないため、多くの方が感染する可能性があります。
  - ④ 市内在住、在勤・在学の方で、福祉・環境・まちづくりなどのNPO活動・●●●●●●活動などの市民活動を行っている（または行おうとしている）団体、または個人が利用できます。
  - ⑤ また●●●●ライトや防犯カメラ、警報機など複数の防犯対策を行いましょう。



▼応募方法：答え（例「10月号答＝●●●●●●（ABCDEに入る文字）」と郵便番号・住所・氏名（ふりがな）・年齢・電話番号をはがきを書いて、〒301-8611 市役所りゅうほークイズ係までお送りください。締め切りは平成30年10月31日（必着）です。応募は1人1枚まで。正解者の中から抽選で10人の方に、1,000円分の図書カードと「湯ったり館」の優待券2枚を差し上げます。当選者は11月後半号で発表します。ご意見などもぜひお書き添えください。



●休日当番医 診療時間：午前9時～午後4時

10/7 (日)	飯野クリニック ☎ 60-2323	秋本脳神経外科 ☎ 64-3311
10/8 (月)	北竜台耳鼻咽喉科クリニック ☎ 95-3387	根本医院 ☎ 62-3155
10/14 (日)	兼子内科循環器科 ☎ 64-3105	いしかわクリニック ☎ 62-0378

茨城国体リハーサル大会 (柔道競技) が開催されました！



8月19日にたつのごアリーナで「第73回国民体育大会関東ブロック大会 (柔道競技)」が行われました。この大会は来年の「茨城国体」のリハーサル大会でもあり、当日は関東の強豪選手たちが熱戦を繰り広げました。

「茨城国体本大会 (柔道競技)」は、2019年10月5日 (土)～7日 (月)に今回と同じたつのごアリーナで開催されます。全国の予選を勝ち抜いてきた選手が龍ヶ崎に集まり、日本一を目指します。無料で観戦できますので、ぜひご来場ください！



◎ 10月の納付：市民税・県民税③ 国民健康保険税④ 介護保険料④ 農業集落排水使用料④ 後期高齢者医療保険料④ 保育料徴収金 市営住宅使用料 放課後児童健全育成事業保護者負担金  
※口座振替日は10月31日です

龍ヶ崎市民憲章  
 1. 互いに信じ、助けあい、あたたかい心の輪をひろげましょう  
 1. 知性と教養を深め、人間性あふれる文化をそだてましょう  
 1. からだをきたえ、仕事にはげみ、思いやりのある明るい家庭をきずきましょう  
 1. 自然を愛し、清潔で、水と緑の美しいまちをつくりましょう  
 1. 心をあわせ、未来に生きる若い力をのばしましょう



●この広報紙は、株式会社茨城読売1Sに委託し、市内の全世帯に配付しています。配付についてのお問い合わせは市シティセールス課まで。