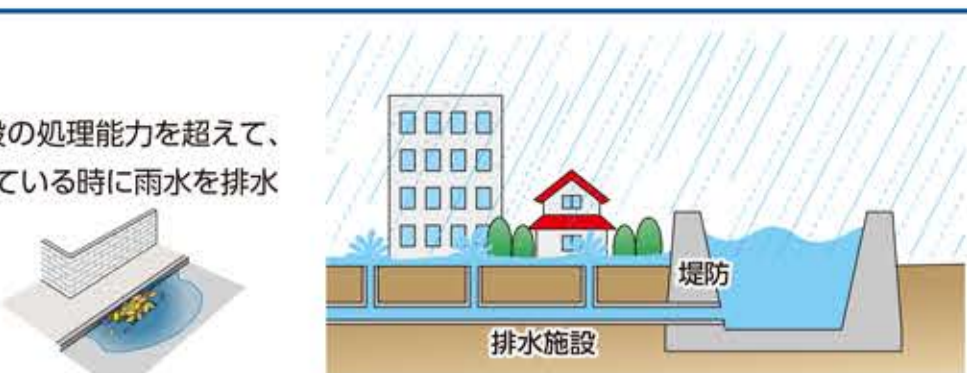


龍ヶ崎市 内水ハザードマップ

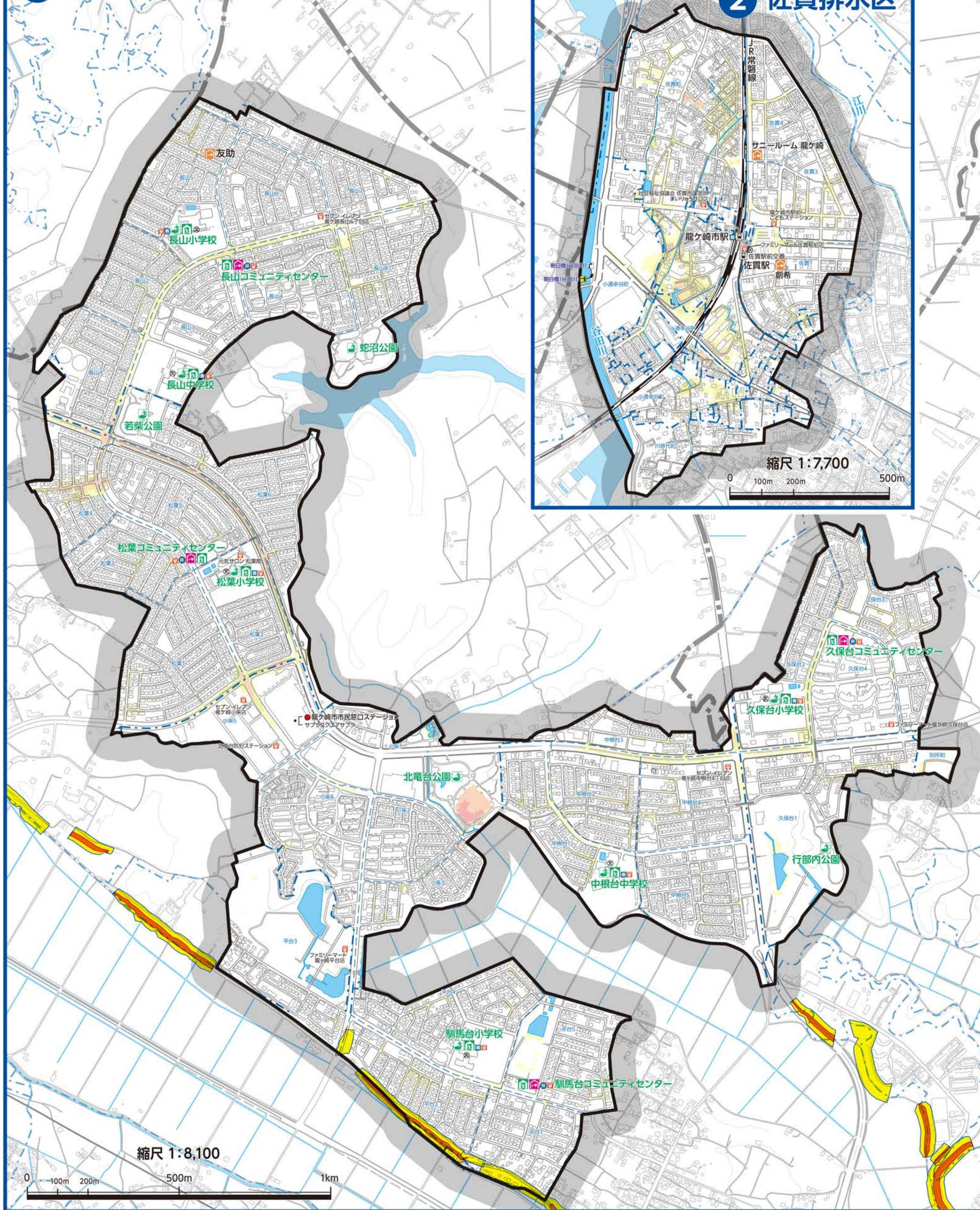


内水氾濫

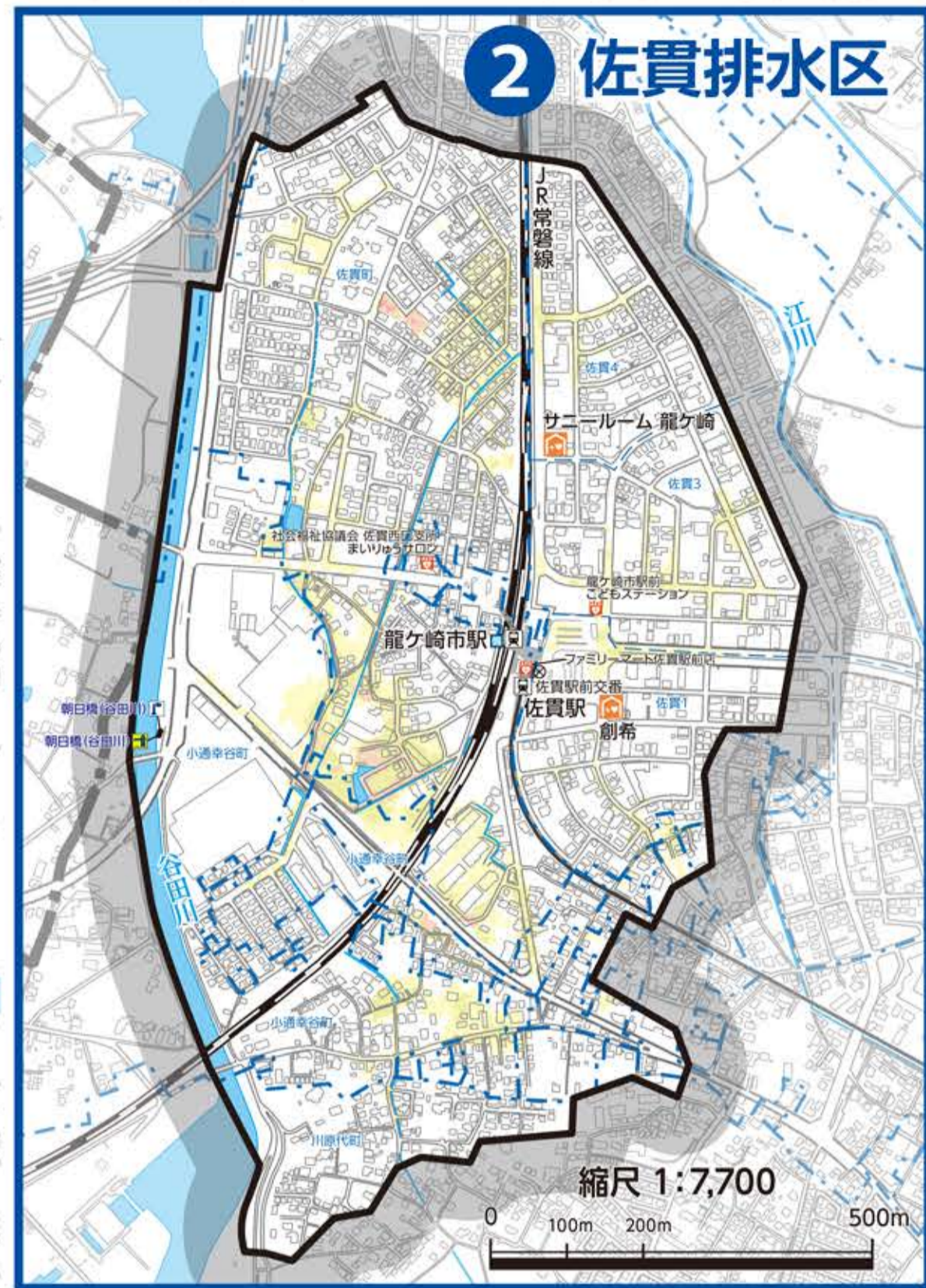
内水氾濫とは、降った雨が雨水排水施設の処理能力を超えて、排水先である河川などの水位が上がっている時に雨水を排水できなくなり、マンホールや側溝及び水路などから水があふれて、道路や敷地が浸水することをいいます。



1 大正堀・羽原・駒馬排水区



2 佐貫排水区



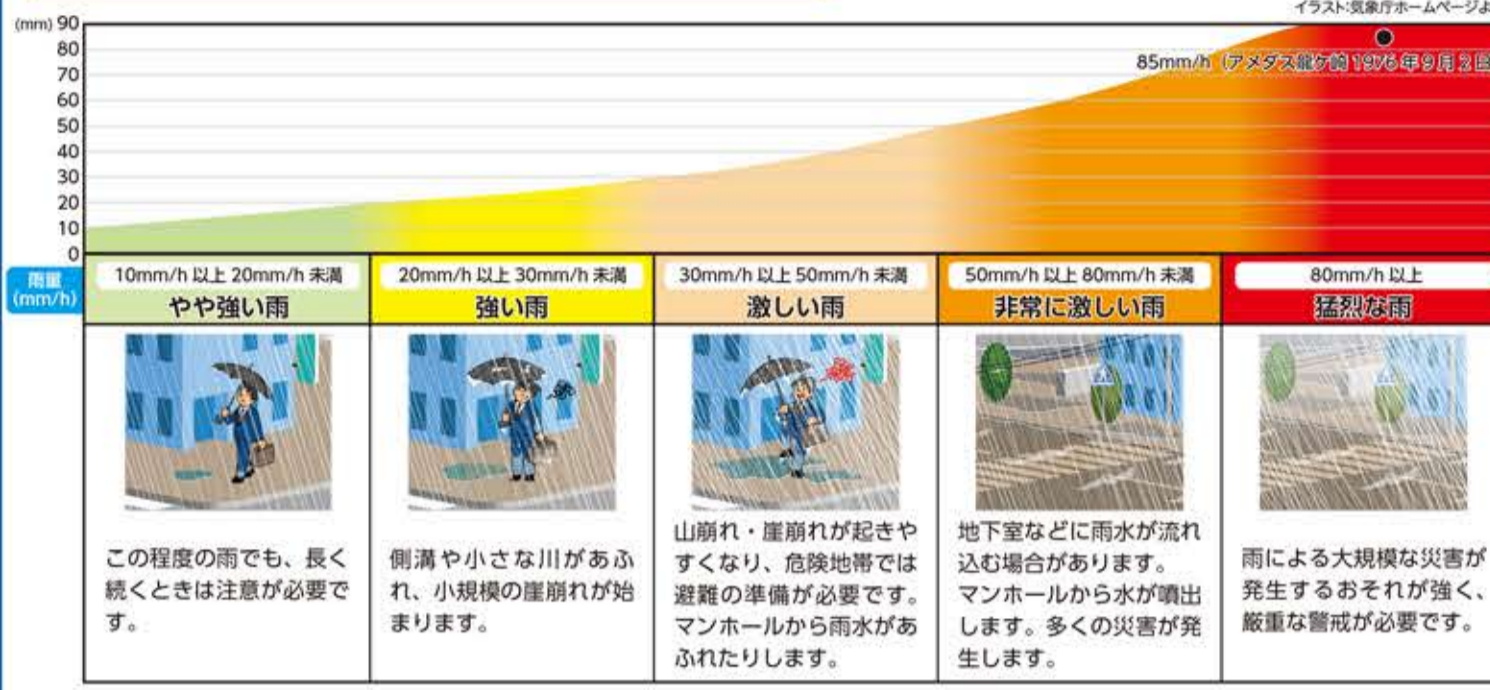
内水ハザードマップについて

想定条件：1時間に153mmの降雨（想定最大規模降雨）

この内水ハザードマップは、想定最大規模降雨により、排水施設（下水道など）の能力を超えて内水氾濫が発生した場合に想定される浸水区域や浸水深等を示したものです。雨の降り方、排水施設や土地利用の状況などによっては、想定される浸水と異なる場合があります。また、この内水ハザードマップ上には洪水（外水氾濫）は考慮していませんので、小貝川・利根川の洪水ハザードマップ等を掲載した「防災の手引き」と裏面の「中小河川洪水ハザードマップ」もあわせて確認してください。

※このマップは、水防法第14条の2の規定に基づき、公共下水道により雨水排除について計画・整備している区域の浸水想定区域を示しております。

雨の降り方と災害の関係（単位：mm/時）



凡例【浸水想定区域】

浸水した場合に想定される水深	浸水想定区域
3.0m～5.0m未満の区域	[Red]
1.0m～3.0m未満の区域	[Orange]
0.5m～1.0m未満の区域	[Yellow]
0.3m～0.5m未満の区域	[Light Yellow]
0.1m～0.3m未満の区域	[Lightest Yellow]

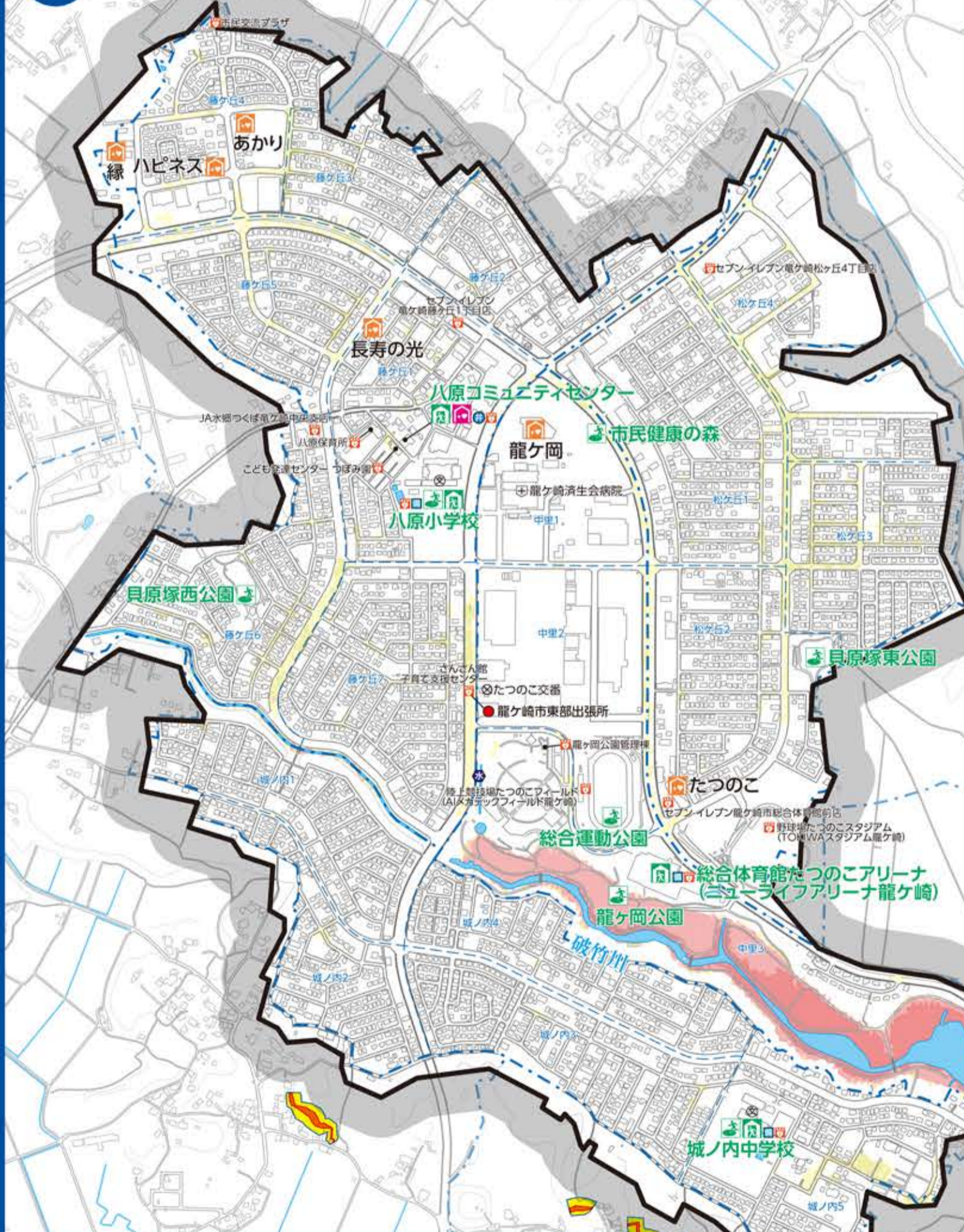
浸水深の色の見方 浸水深 水深の目安



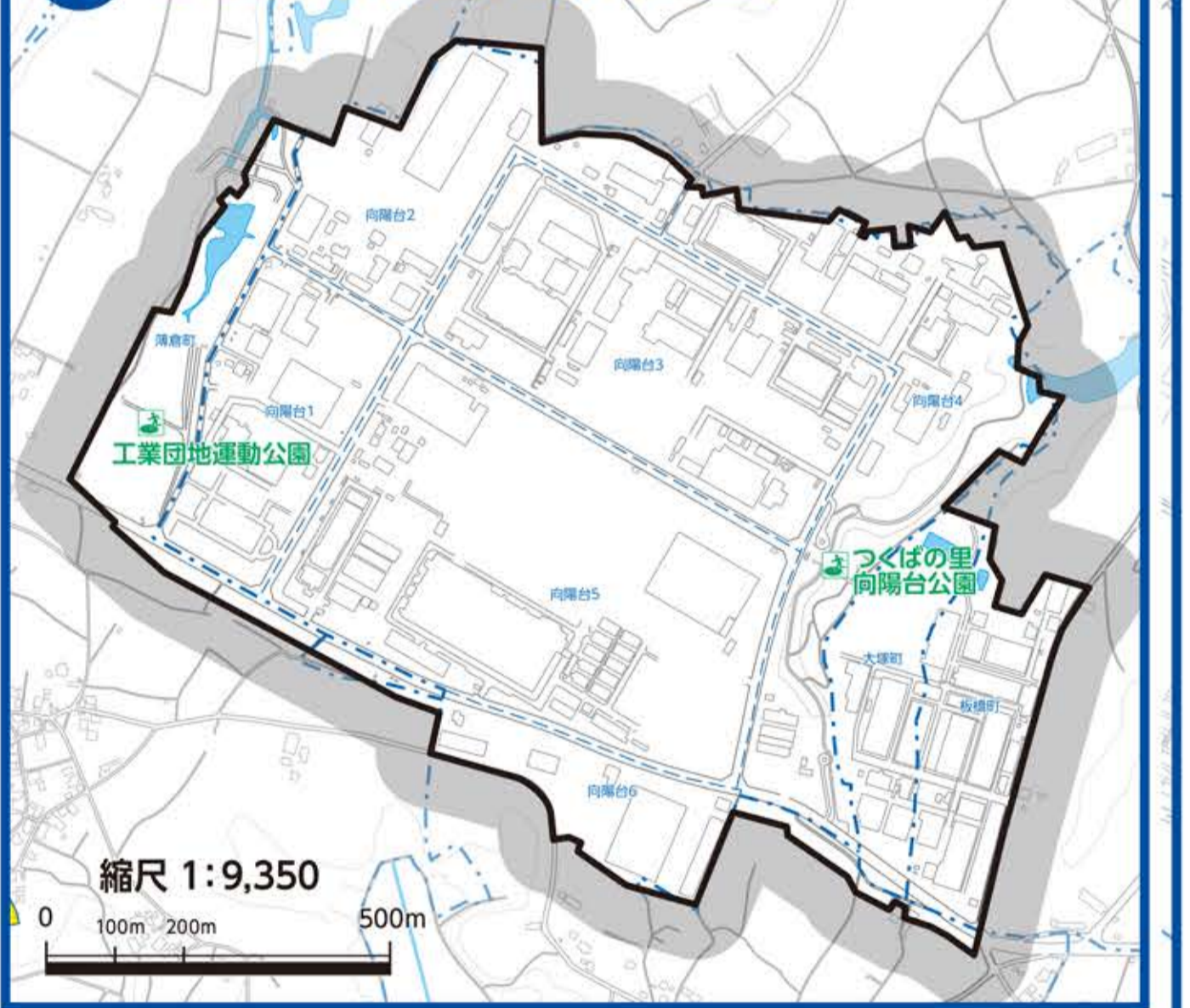
凡例

指定避難場所	[Green house icon]
指定避難所	[Green house icon]
指定福祉避難所	[Pink house icon]
民間福祉避難所	[Orange house icon]
防災用品備蓄場所	[Blue box icon]
交番・駐在所	[Cross icon]
市役所出張所	[Red dot icon]
医療機関	[Cross icon]
鉄道・駅	[Train icon]
土砂災害特別警戒区域	[Red area]
土砂災害警戒区域	[Yellow area]
A	[Red A icon]
E	[Red E icon]
D	[Red D icon]
防災井戸	[Blue well icon]
飲料水兼用防火水槽	[Blue water tank icon]
水位観測所	[Yellow gauge icon]
CCTVカメラ	[Camera icon]
事業計画区域	[Black line icon]

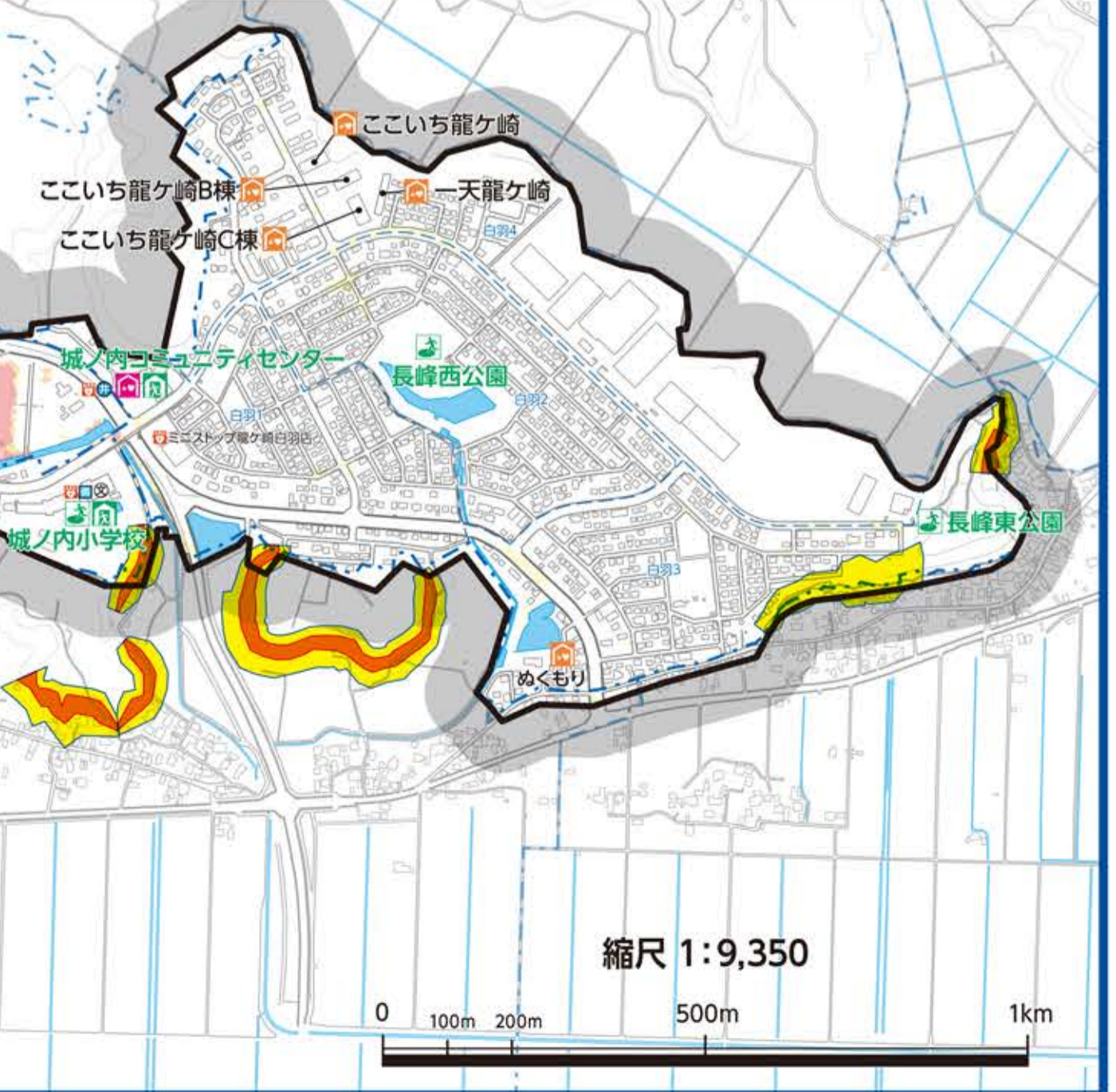
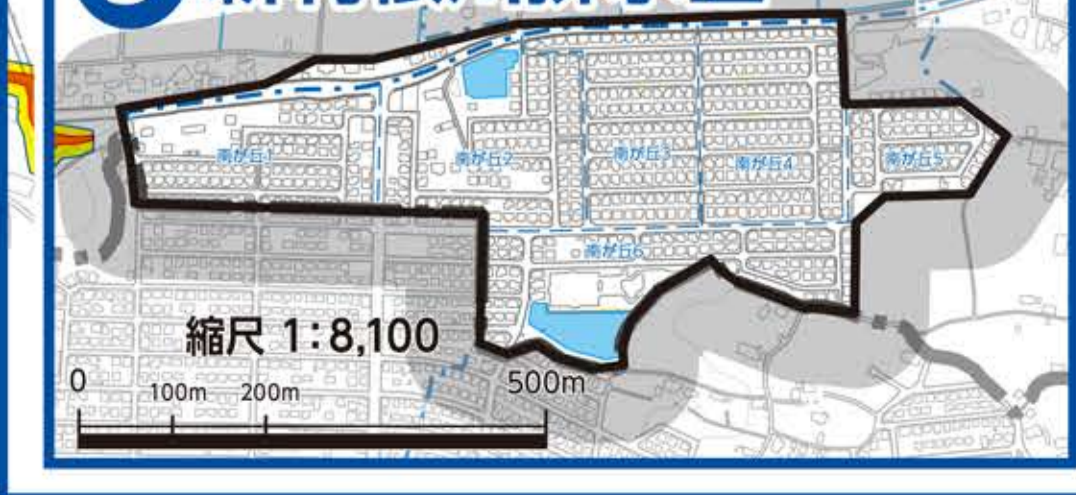
3 破竹川・長峰排水区



4 小野川薄倉川排水区

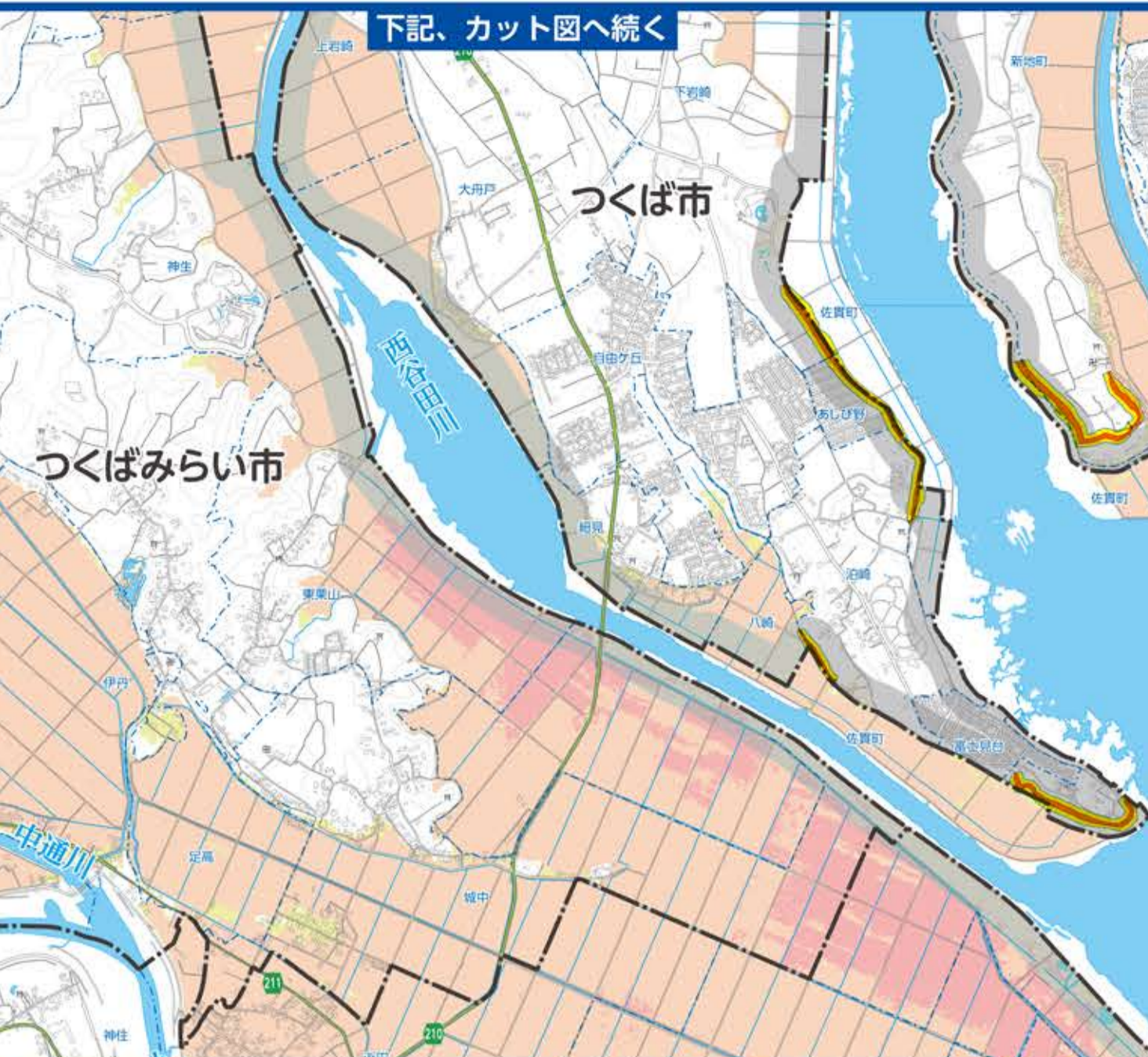


5 新利根川排水区



龍ヶ崎市中小河川 洪水ハザードマップ

この洪水ハザードマップは、龍ヶ崎市を流れる中小河川(茨城県管理河川:11河川)の洪水により浸水の被害が予想される「洪水浸水想定区域」や土砂災害が発生した場合に、住民の生命または身体に危害が生ずるおそれがあると認められる「土砂災害警戒区域等」に避難所をはじめとした「避難に関する情報」を示し、水防法第15条第3項の規定に基づき掲載したものです。このマップを活用し、避難する時の場所や心得などを、家族や地域の皆さんで話し合い、状況に応じた適切な避難行動を取れるように日頃から準備をしましょう。

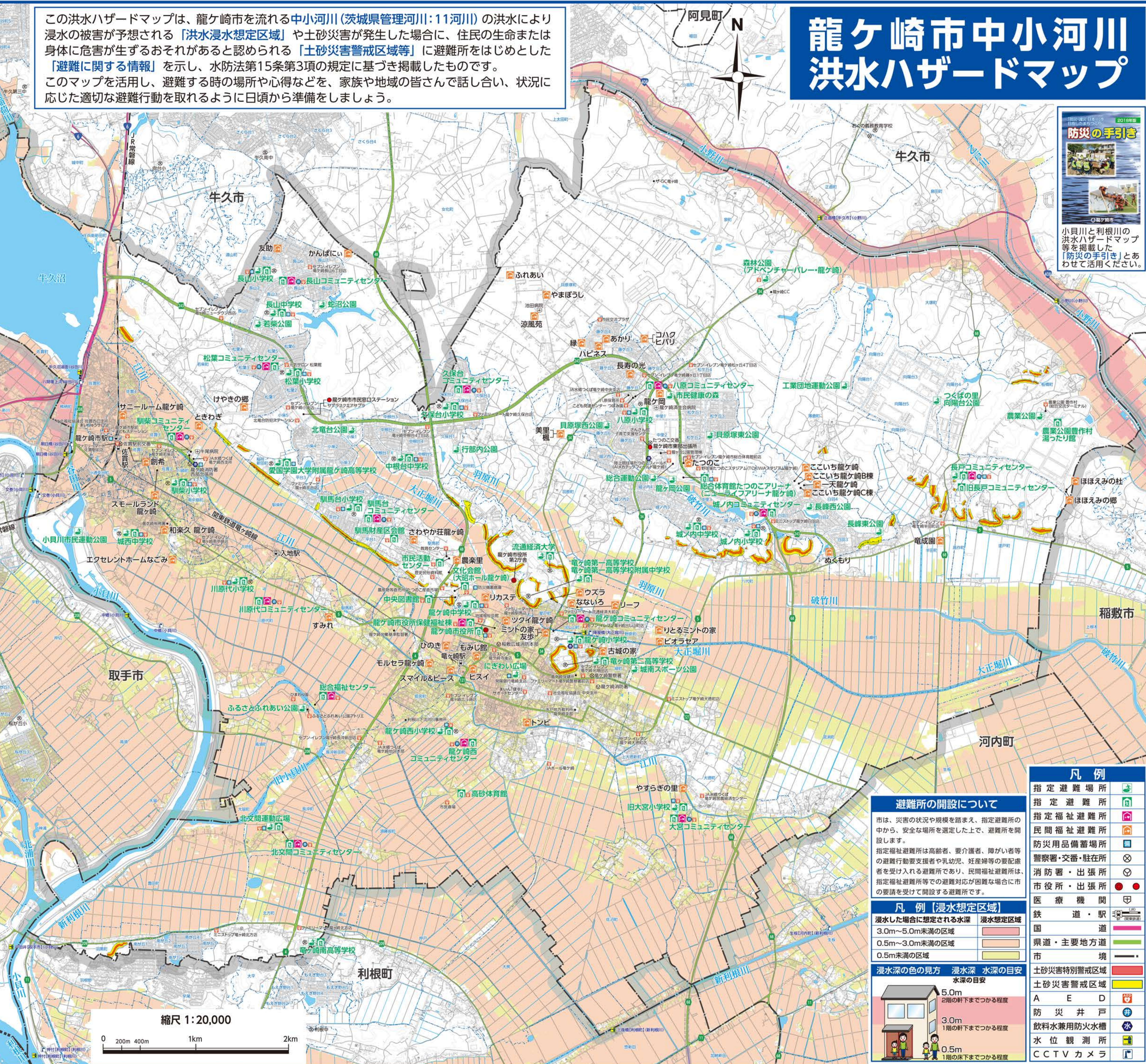
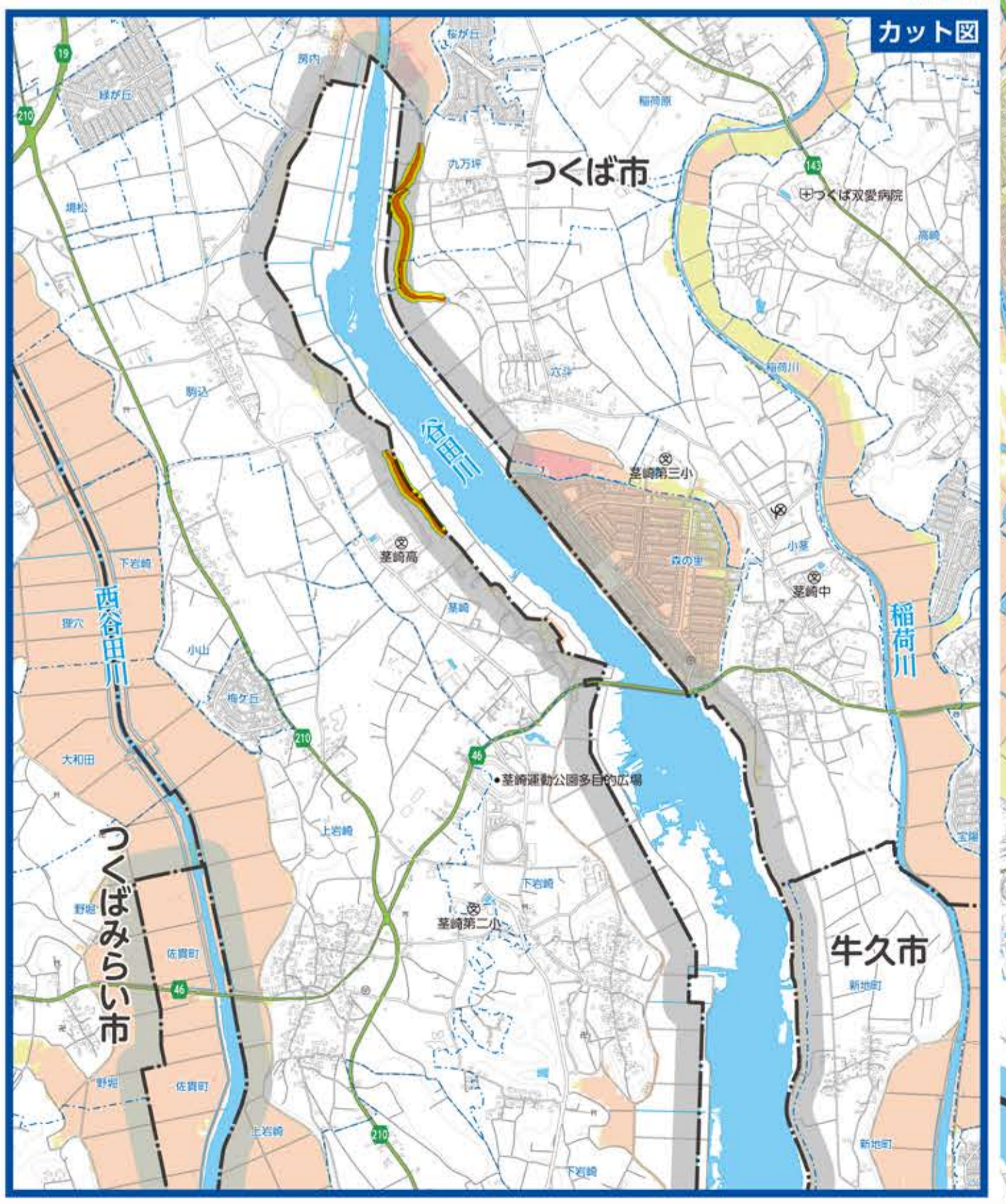


【洪水浸水想定区域とは】
想定最大規模の降雨により河川が氾濫した場合に、浸水が想定される区域を茨城県が指定したものです。短時間の局所的な大雨など想定を超える降雨や、支川の氾濫などは想定されていません。(関連法:水防法第14条)
この地図では、色分けによりその区域と浸水深を示しています。なお、地図上の洪水浸水想定区域はあくまでも想定(シミュレーション)であり、想定にあてはまらない気象条件や土地利用などの変化により、色分けされた場所以外の地域でも浸水が起こる可能性があります。

【各河川の浸水条件(総雨量)】
この地図に示す洪水浸水想定(想定最大規模)の前提となる降雨は以下の通りです。
■大正堀川:流域全体に24時間総雨量690mm
ピーク時の1時間に145mmの降雨がある場合(指定年月:令和4年2月28日)
■中通川:流域全体に48時間総雨量867mm
ピーク時の1時間に201mmの降雨がある場合(指定年月:令和4年2月28日)
■北浦川:流域全体に24時間総雨量690mm
ピーク時の1時間に124mmの降雨がある場合(指定年月:令和4年2月28日)
■新利根川:流域全体に24時間総雨量649mm(指定年月:令和5年10月24日)
■破竹川:流域全体に24時間総雨量690mm(指定年月:令和5年10月24日)
■羽原川:流域全体に24時間総雨量690mm(指定年月:令和5年10月24日)
■小野川:流域全体に24時間総雨量645mm(指定年月:令和5年10月24日)
■稲荷川:流域全体に24時間総雨量690mm
ピーク時の1時間に149mmの降雨がある場合(指定年月:令和5年10月24日)
■西谷田川:流域全体に24時間総雨量674mm
・高岡川 ピーク時の1時間に145mmの降雨がある場合(指定年月:令和5年10月24日)
■谷田川:流域全体に24時間総雨量646mm
(牛久沼) ピーク時の1時間に153mmの降雨がある場合(指定年月:令和6年4月30日)

※この地図は、上記11河川の浸水域を重ねており、浸水域の重なる部分は、浸水深が深い方を示しています。

※上記11河川ごとの洪水浸水想定区域図はこちら→



防災の手引き

小貝川と利根川の洪水ハザードマップ等を掲載した「防災の手引き」とあわせて活用ください。

凡例	
	指定避難場所
	指定避難所
	指定福祉避難所
	民間福祉避難所
	防災用品備蓄場所
	警察署・交番・駐在所
	消防署・出張所
	市役所・出張所
	医療機関
	鉄道・駅
	国道
	県道・主要地方道
	市境界
	土砂災害特別警戒区域
	土砂災害警戒区域
	A E D
	防災井戸
	飲料水兼用防火水槽
	水位観測所
	CCTVカメラ

避難所の開設について

市は、災害の状況や規模を踏まえ、指定避難所のうちから、安全な場所を選定した上で、避難所を開設します。

指定福祉避難所は高齢者、要介護者、障がい者等の避難行動要支援者や乳幼児、妊産婦等の要配慮者を受け入れる避難所であり、民間福祉避難所は、指定福祉避難所等での避難対応が困難な場合に市の要請を受けて開設する避難所です。

凡例【浸水想定区域】

浸水した場合に想定される水深	浸水想定区域
3.0m~5.0m未満の区域	
0.5m~3.0m未満の区域	
0.5m未満の区域	

浸水深の色の見方 浸水深 水深の目安

	5.0m	2階の軒下までつかる程度
	3.0m	1階の軒下までつかる程度
	0.5m	1階の床下までつかる程度