

人が元気 まちも元気 自慢したくなるふるさと 龍ヶ崎

りゅうほー



撞舞 (7/23 根町・撞舞通り)

8月27日は茨城県知事選挙の投票日です！

野菜をたくさん食べよう！

保健指導をご利用ください

子育て応援都市宣言記念プレミアムたつのご商品券を販売します！

資源物をリサイクルしよう



知事選挙の投票日です！

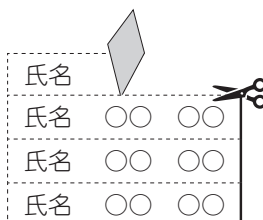
投票の仕方

入場券が郵送で届きます

①をめくると
投票場所などの
説明が
印刷されています



②をめくると
個人の入場券が
印刷されています



自分の入場券を
切り取って、
入場券に
明記されている
指定の投票所へ
お持ちください。

- * 世帯員8人までの入場券が印刷されています
- * 期日前投票の場合も、入場券をお持ちください

入場券を持って投票に行こう！

受け付けで入場券を渡してください

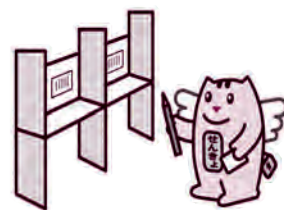


受け付けで入場券を渡し、選挙人名簿登録の確認を受けます。
(期日前投票所では、当日ご不在の理由をお伺いし、宣誓書に署名をします)

投票用紙が交付されます



投票用紙を持って記載台へ！



記載台には候補者名などが貼ってあります。記入の参考にしてください。

候補者の氏名を記載します



投票箱に投票用紙を入れます



投票完了
です！



もし入場券を忘れてしまったら…

- 当日→身分証などで本人確認をして、入場券を再発行して投票することができます。
- 期日前→身分証などで本人確認して、選挙人名簿と対照して投票することができます。

問
い
合
わ
せ

龍ヶ崎市選挙管理委員会 ☎ 64-1111 (内線 343・344)

龍ヶ崎市選挙管理委員会ホームページ

<http://www.city.ryugasaki.ibaraki.jp/senkyokanriiinkai>

● 投票日当日の電話は ☎ 64-1487 へ ●



8月27日(日)は茨城県



投票できる方

選挙人名簿に登録されている方で、平成11年8月28日までに生まれた日本国民で、原則として平成29年5月9日以前から引き続き龍ヶ崎市に居住し、住民基本台帳に登録されている方。

投票日時

8月27日(日) 午前7時～午後8時

投票日当日に投票所に行くことができない場合は…

投票日に投票所に行くことができない方は、「期日前投票」「不在者投票」「郵便による不在者投票」が利用できます。ぜひご活用ください！

期日前投票

選挙期日に仕事や旅行・レジャー・冠婚葬祭などの一定の事由のため投票に行くことができないと見込まれる方は、次の期間に事前に投票することができます。

投票日時 8月11日(金)～26日(土)
午前8時30分～午後8時

投票場所 ●龍ヶ崎市役所1階ホール
●佐貫駅東口ロータリー(仮設投票所)

- * どちらの期日前投票所でも投票できます
- * 期日前投票の際は、選挙当日の不在の理由をお伺いし、宣誓書の記入をしていただきます

不在者投票

指定を受けている病院や施設に入院・入所中の方や、長期出張中の方など、投票所や期日前投票所で投票できない方は、入院・入所している病院・施設や、滞在している所の選挙管理委員会では不在者投票をすることができます。詳しくは選挙管理委員会までお問い合わせください。

また、不在者投票は、必要書類や投票用紙を郵送しますので、郵便物のやり取りに時間がかかります。お早めに手続きをお願いします。

郵便による不在者投票

身体に重度の障がいのある方・要介護者である方・戦傷病者手帳をお持ちの方で、所定の要件を満たす方は、「郵便による不在者投票」の制度を利用することができます。詳しくは選挙管理委員会までお問い合わせください。

- * 郵便による不在者投票の投票用紙の請求期限は、8月23日(水・必着)までです

選挙公報

選挙の告示日以後、投票日前日までの間に新聞折り込みで配布されます。また、期日前投票所・当日投票所・各コミュニティセンターでも配布します。新聞を購読していない方で、選挙公報のご自宅への郵送を希望する方は、選挙管理委員会までご連絡ください。



明日を見つめて投票しよう！

昨年7月の参議院議員通常選挙の投票状況は…

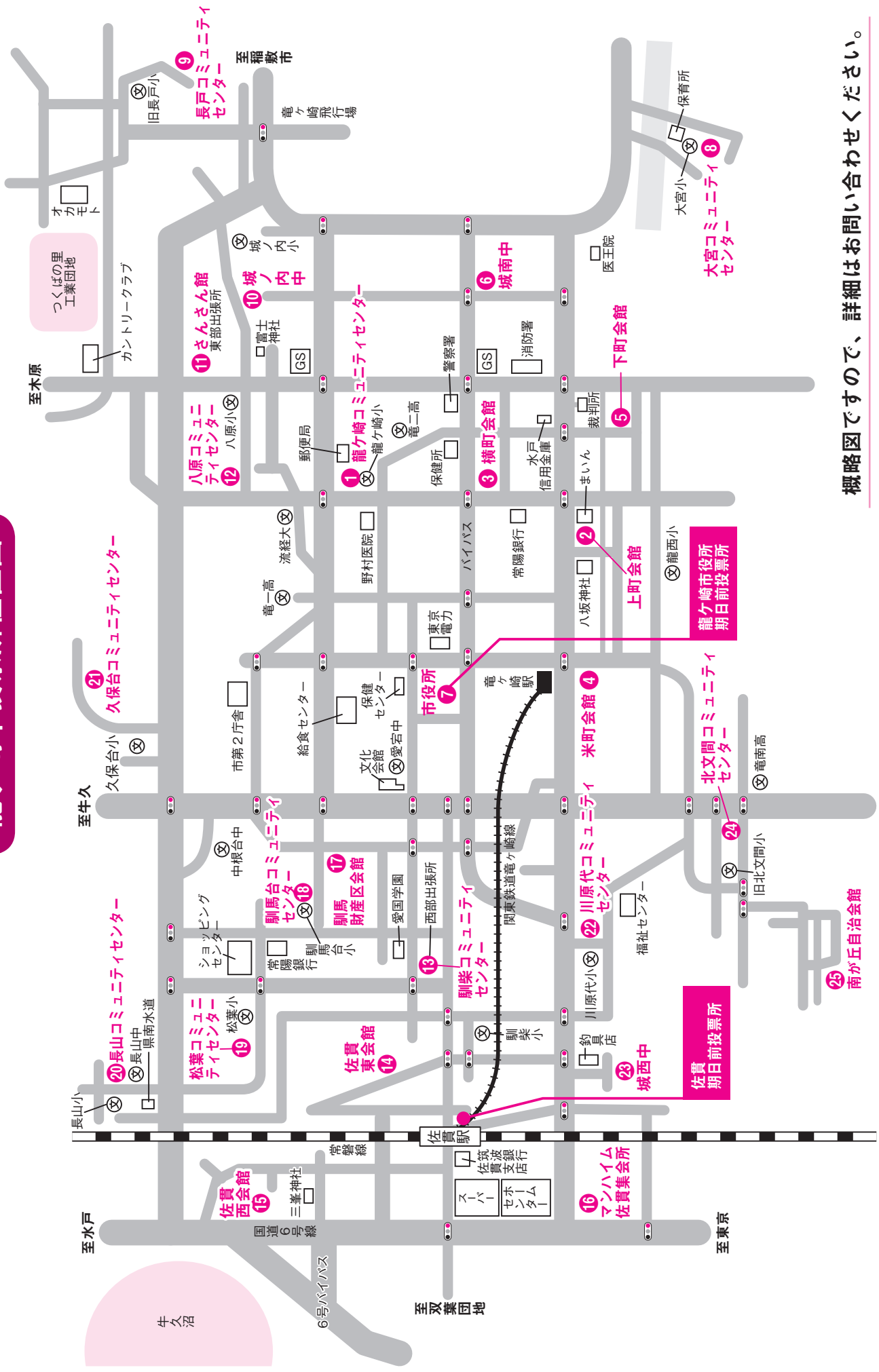
龍ヶ崎市の選挙当日の有権者数：65,390人

- 全体の投票率：52.29%
- 20歳の投票率：38.15%
- 19歳の投票率：41.52%
- 18歳の投票率：53.08%

今回の選挙も
18歳から
投票できます！



龍ヶ崎市投票所位置図



概略図ですので、詳細はお問い合わせください。

●各投票区と投票所

図面 番号	投票区	投票所	区域
①	龍ヶ崎第一投票区	龍ヶ崎コミュニティセンター	根町下区、城下区、愛戸区、出し山一区、出し山二区、野原区
②	龍ヶ崎第二投票区	上町会館	新町区、新町南区、上町上区、栄町区、高砂区、直鮎区
③	龍ヶ崎第三投票区	横町会館	上町中区、上町下区、上町東区、横町区、田町区
④	龍ヶ崎第四投票区	米町会館	米町東区、米町西区、米町南区、水門一区、水門二区、馴馬町上米区
⑤	龍ヶ崎第五投票区	下町会館	下町北区、下町南区、下町東第一区、下町東第二区
⑥	龍ヶ崎第六投票区	城南中学校体育館	砂町上区、砂町下区、戸張区、緑町区、上大徳新町区
⑦	龍ヶ崎第七投票区	龍ヶ崎市役所	根町北区、根町南区、富士見一区、富士見二区、馴馬町中菅根区
⑧	大宮投票区	大宮コミュニティセンター	上大徳区、深堀区、久夫区、梶内区、宮前区、宮淵上区、宮淵下区、関区、小関区、小山区、千秋区、北河原区、上佐沼区、下佐沼区
⑨	長戸投票区	長戸コミュニティセンター	長峰町区、半田町区、塗高区、下塗戸区、板橋町区、大塚町区、向陽台
⑩	龍ヶ岡第一投票区	城ノ内中学校体育館	上八代区、中八代区、下八代区、下羽原区、城ノ内三区、城ノ内四区、城ノ内五区、城ノ内六区、白羽一区、白羽二区
⑪	龍ヶ岡第二投票区	さんさん館	城ノ内一区、城ノ内二区、藤ヶ丘六区、藤ヶ丘七区、松ヶ丘一区、松ヶ丘二区、松ヶ丘三区、松ヶ丘四区、中里
⑫	龍ヶ岡第三投票区	八原コミュニティセンター	上羽原区、上貝原塚区（藤ヶ丘一丁目含む）、中貝原塚区、下貝原塚区、上泉区、下泉区、薄倉町区、女化町区、藤ヶ丘二区、藤ヶ丘三区、藤ヶ丘四丁目、藤ヶ丘五区
⑬	佐貫第一投票区	馴柴コミュニティセンター	南中島北一区、南中島南一区、南中島二区、川崎町区、昭和区、稲荷新田町区、佐貫二区、佐貫五区
⑭	佐貫第二投票区	佐貫東会館	佐貫一区、佐貫三区、佐貫四の一区、佐貫四の二区
⑮	佐貫第三投票区	佐貫西会館	庄兵衛新田町区、小通幸谷町一区（稗柄町のみ）、後佐貫区、佐貫浦区、中佐貫区、浅間ヶ浦区、前佐貫区、佐貫南区
⑯	佐貫第四投票区	マンハイム佐貫集会所	小通幸谷町一区（稗柄町を除く）、小通幸谷町二区、佐貫台区、立羽区
⑰	馴馬台第一投票区	馴馬財産区会館	水表区、上宿区、下宿区、横田区、馴馬町南区
⑱	馴馬台第二投票区	馴馬台コミュニティセンター	小柴、平台
⑲	北竜台第一投票区	松葉コミュニティセンター	若柴町一区、若柴町二区、若柴町三区、松葉
⑳	北竜台第二投票区	長山コミュニティセンター	長山前区、長山
㉑	北竜台第三投票区	久保台コミュニティセンター	別所町区、中根台、久保台
㉒	川原代第一投票区	川原代コミュニティセンター	姫宮区、知手区、芳黄区、中坪区、紅葉内区、道仙田区、砂波区、西道内区、入地町一区、紅葉内住宅区
㉓	川原代第二投票区	城西中学校武道館	小屋区、花丸区、中郷区
㉔	北文間第一投票区	北文間コミュニティセンター	長沖町区、豊田町区、長沖新田町区、高須町区、須藤堀町本田区、須藤堀町新田区
㉕	北文間第二投票区	南が丘自治会館	北方町区、羽黒町区、南が丘区

区域は旧行政区をもとに記載してあります。詳しくは後日郵送される入場券をご確認ください。



—自らつくる健康・みんなでめざす豊かな健幸—

野菜をたくさん食べよう！

■問い合わせ：保健センター成人保健グループ ☎ 64-1039

実は…龍ヶ崎市民は糖尿病・高血圧の方が多いのです！

平成 28 年 5 月の龍ヶ崎市の国民健康保険・外来の医療費は、高血圧が県内で 2 番目・糖尿病が 3 番目と多くなっています。これらを予防するためには、まず食事を見直すことが大切です。

「平成 28 年度茨城県総合がん対策推進モニタリング調査」の栄養状況結果では、どの世代でも野菜が不足しています。野菜はビタミン・ミネラル・食物繊維を多く含んでおり、糖尿病や高血圧などの生活習慣病の予防に役立ちます。食事の時には野菜を先に食べることで、野菜に含まれている食物繊維が血糖値の上昇を抑えたり、コレステロールを下げてくれます。

野菜には色の濃い緑黄色野菜と、色の薄い淡色野菜があります。緑黄色野菜を 1 日 120 g、淡色野菜を 1 日 230 g、合計 350 g が目標の量となっています。

【参考：「健康日本 21」厚生労働省】

野菜の目安量

毎日上手に組み合わせる野菜不足にならないようにしましょう！

目標 1 日 230g 淡色野菜	
きゅうり 1 本 = 100g	たまねぎ 中 1 個 = 200g
だいこん 中 1 本 = 1 kg	もやし 1 袋 = 200g
なす 1 本 = 70g	キャベツ 1 枚 = 50g

目標 1 日 120g 緑黄色野菜	
ほうれんそう 1 束 = 300g	ピーマン 1 個 = 40g
トマト 中 1 個 = 200g	にんじん 中 1 本 = 150g
ブロッコリー 1 個 = 300g	チンゲンサイ 1 株 = 100g



食事にもう一品！
レンジでお手軽クッキング♪

加熱時間は目安です

☆レンジで温野菜

▶材料（1人分）

- ブロッコリー…70 g
- 水…大さじ 1
- 顆粒かつおだし…小さじ 1/4

▶作り方

- ① ブロッコリーを小房に分けて耐熱皿に入れ、水をかけてラップをし、電子レンジ（700W）で 2 分 30 秒加熱する。
- ② 耐熱皿に残った水で、かつおだしを溶かして和える。

ブロッコリーには
ビタミン C が
豊富に含まれて
います！



☆なすのレンジ蒸し

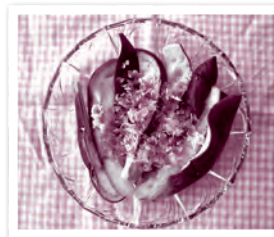
▶材料（1人分）

- なす…1 本
- おろししょうが…適量
- かつお節…適量
- しょうゆ…少々

▶作り方

- ① なすは縦に薄く切る。
- ② 耐熱容器になすを並べ、ラップをかけて電子レンジ（500W）で 2 分加熱する。

おろし
しょうがで
さっぱりと
食べられます！



- ③ ②におろししょうがとかつお節をかけ、しょうゆをたらず。



受けっ放しにしないでください…！ 健診は受けた後が大切です

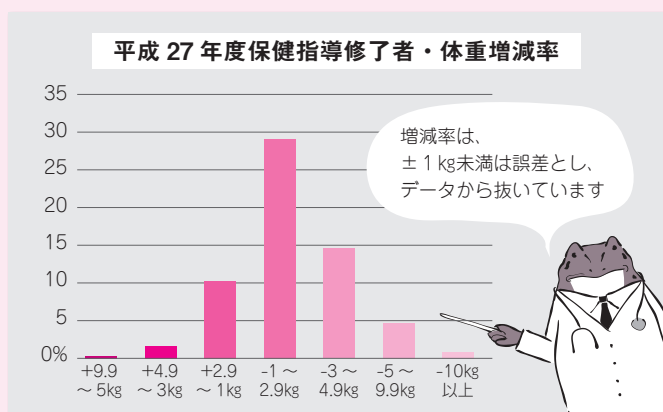
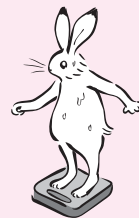
保健指導をご利用ください

■問い合わせ：保健センター成人保健グループ ☎ 64-1039

? 特定保健指導とは

特定健診を受けた方の中で、**内臓脂肪型肥満(メタボリックシンドローム)に着目した保健指導**です。内臓脂肪型肥満は将来生活習慣病の発症リスクが高いため、生活習慣の改善が必要です。半年間かけて保健師・管理栄養士と相談しながら、生活習慣の改善を行っていきます。

対象の方には個別に連絡しています。ぜひご利用ください。(保健センターでは、国民健康保険加入の方に実施しています)



体重が4～5%減少すると、血圧や血糖・脂質異常症の改善がみられるといわれています。

例えば、60kgの方で体重5%減少とは、体重を3kg減らすことです。

保健センターの保健指導利用者のうち、約6割の方に体重減少がみられました！



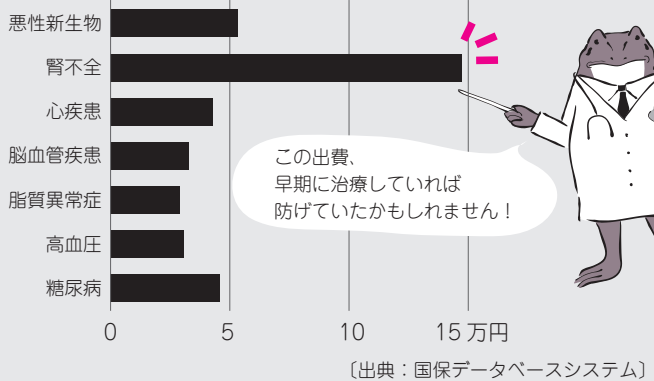
? 重症化予防事業とは

糖尿病や高血圧などを放置することで、腎不全や心疾患を引き起こしやすくなります。

そのため、健康診査の結果で「**要治療**」「**要精密検査**」となった方のうち、このまま放置すると将来重大な病気を発症する恐れのある方には、早期に医療機関を受診いただくために、**保健センタースタッフが訪問などで受診勧奨**を行っています。

「痛くないから大丈夫」ではありません。手遅れになる前に、早期に適切な治療を受けましょう。

龍ヶ崎市の1件当たりの医療費用額 外来(平成28年5月)

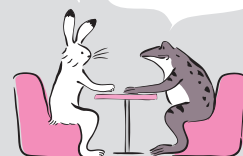


市民を対象に健康相談を行っています

保健センターでは、保健師・管理栄養士による健康相談を行っています。健康診査を受けた後は、今後の健康づくりのためにも、お気軽にご相談ください。

相談してみよう！

気軽に来てね！





不妊症・不育症治療費助成事業のお知らせ

■お問い合わせ…保健センター母子保健グループ ☎ 64・1039

市では、特定不妊治療・男性不妊治療・不育症治療を受けている夫婦の、経済的負担の軽減と少子化対策の推進を図るため、治療費の一部を助成しています。
申請方法などの詳細は、市公式ホームページをご覧ください。どうか、お問い合わせください。



不妊治療費助成事業

▼対象

- 次の全てに該当している夫婦
- 法律上の婚姻をしている夫婦で、茨城県不妊治療費補助金の交付決定を受けていること
- 夫婦共に助成金の交付申請をする日の1年以上前から、引き続き龍ヶ崎市に住民登録をしていること
- 医療保険各法の被保険者または被扶養者であること
- 市税を滞納していないこと
- 妻の年齢が治療開始時点において43歳未満であること

▼助成金額

- 特定不妊治療⇓上限15万円
県の助成や医療保険・加入健康保険組合などから給付された額を控除した額
- 男性不妊治療⇓上限10万円
特定不妊治療の一環で実施された治療に対し、特定不妊治療助成に乗せして助成します

▼助成回数・期間

- 初回申請の治療開始日における妻の年齢が…
- 39歳までの方⇓通算6回まで
- 40～42歳の方⇓通算3回まで

★注意事項

- ※ 通算回数は初回到助成を受けた際の治療開始日における妻の年齢で判断します
- ※ 助成回数は他の都道府県・政令指定都市・中核市で受けた助成も通算されます
- ※ 43歳以降に開始した治療、または平成27年度までに通算5年に達したときは、通算回数に満たない場合であっても助成対象にはなりません
- ※ 茨城県不妊治療費補助金については龍ヶ崎保健所 ☎ 62-2172 へお問い合わせください

不育症費助成事業

▼対象

- 次の要件に全て該当している夫婦
- 法律上の婚姻をしている夫婦
- 助成金の交付申請をする日の1年以上前から、引き続き龍ヶ崎市に住民登録をしていること
- 医療保険各法の被保険者または被扶養者であること
- 市税を滞納していないこと

▼助成金額・回数

上限10万円。申請は1年度あたり1回まで

▼対象となる費用

保険適用外の不育症の検査・治療
※ 入院時の差額ベッド代・食事代・文書料・その他治療に関係ない費用については、助成対象費用に含まれません

詳しくは
保健センターへ
お問い合わせください！





子育て応援都市宣言記念 プレミアムたつのご商品券を販売します！

■問い合わせ：龍ヶ崎市商工会 ☎ 62-1444 / 市商工観光課商工統計グループ ☎ 内線 403

龍ヶ崎市商工会では、「子育て応援都市宣言」による子育て世帯を経済的な面から応援するとともに、低迷する消費需要の喚起を目的として、『子育て応援都市宣言記念プレミアムたつのご商品券』を販売します。お子さんの入学準備や年末年始の買い物などに、ぜひご利用ください！

●プレミアムたつのご商品券って？

▶使用期間：**11月1日（水）～平成30年2月28日（水）** 期間を過ぎた商品券は無効となります

子育て世帯用

平成11年4月2日以降に生まれた子や孫のいる世帯
1万円で1万2,000円分の商品券

一般の世帯用

子育て世帯以外
1万円で1万1,000円分の商品券

商品券は、使用できない店舗や商品・購入条件がありますので、案内チラシをよくご確認ください。

●購入方法

案内チラシについている「応募ハガキ」を利用した事前申し込みが必要です。「応募ハガキ」に必要事項を記載し、**9月30日（土・必着）**までに郵送または回収ボックスへ投函してください。応募多数の場合は抽選となり、**当選した方のみ10月中旬に当選券を郵送**します。

なお、案内チラシは8月中旬に自治会などを通じ各家庭に配布されます。回収ボックス設置場所でもチラシを配布していますので、ご利用ください。

●回収ボックス・チラシ設置場所

- ★龍ヶ崎市商工会・龍ヶ崎市役所1階・東部出張所・西部出張所 (休) 土日祝日
- ★市民窓口ステーション（ショッピングセンターサプラ内） (休) 8月22日（火）
- ★観光物産センター（JR佐貫駅東口） (休) 月曜日（祝日開館・翌日休館）
- ★まいん (休) 水曜日



子育て支援コンシェルジュがお答えします

■問い合わせ：こども課子育て支援グループ ☎ 内線 287



Q 幼稚園に通う3歳児の保護者です。就労の関係で、預かり保育を利用したいと思います。利用できる助成制度はありますか？

A 各幼稚園で預かり保育を実施する時間が決められていますので、通園している幼稚園に確認してください。幼稚園預かり保育を利用した方は、「龍ヶ崎市たつのご預かり保育利用助成事業」を利用できます。利用を希望する方は、事前に印鑑を持参の上、こども課で申請手続きをしてください。利用金額の2分の1（100円未満切り捨て）・児童1人当たり年3万円まで助成します。

請求には、「たつのご預かり保育利用証明書」または「領収書」を添付し、4～9月利用分は10月末日までに、10～翌3月利用分は4月末日までに請求してください。

Q 1日の就労時間は5時間ですが、勤務時間帯は午後1時～6時のため保育の利用時間は8時間未満です。施設が設定する保育短時間認定に係る利用時間帯（例えば午前9時～午後5時）を超えて施設を利用せざるを得ない場合は、どのようにすればよいでしょうか？

A 1日の就労時間は8時間未満ですが、勤務時間帯との関係から、常態として施設が設定する保育短時間認定に係る利用時間帯を超えて施設を利用せざるを得ないと市町村が認める場合、市町村の判断により保育標準時間認定とすることも可能です。こども課へご相談ください。



資源物をリサイクルしよう

■問い合わせ：環境対策課廃棄物対策グループ ☎内線 426

資源物のリサイクルのコツ！

夏は1年の中で一番ごみが多く出る時期で、飲み物のペットボトル、カン、ビンなどがごみとして排出されています。資源物は正しく分別すればリサイクルできますので、分別を徹底して資源化にご協力ください！

種類	回収場所	回収日時	分別のコツ
ビン／カン／布類／白トレイ／ペットボトル／紙類（新聞紙・ダンボール・紙パック・雑がみ）	地域の資源物回収ステーション サンデーリサイクル会場	地域の回収日 午前8時30分まで 毎週日曜 午前9時～午後3時	●ビンやペットボトルはキャップなどを取る ●ビンは4色（茶・黒・青緑・無色透明）に分別。迷った場合は青緑へ
木くず類	地域の資源物回収ステーション	地域の回収日（月2回） 午前8時30分まで	Pick up!
ペットボトルキャップ 廃食用油	コミュニティセンター サンデーリサイクル会場	開館時間 毎週日曜 午前9時～午後3時	●マヨネーズなどの固形または半固形状の油、バターなどの動物性油、または食用以外の油は出せません
使用済み小型家電 【電話機／携帯電話／PHS 端末／ビデオカメラ／デジタルカメラ／MDプレーヤー／CDプレーヤー／携帯音楽プレーヤー／電子辞書／ICレコーダー／テープレコーダー／据置型ゲーム機】	市役所1階・環境対策課／西部・東部出張所／たつのごアリーナ／カスミ龍ヶ岡店／FOOD OFF ストッカー佐貴店に設置の専用ボックス	各店舗の営業時間	●ボックスに入らないサイズの物は、市役所環境対策課、西部・東部出張所へお持ちください
パソコン	市役所1階・環境対策課	午前8時30分～午後5時15分	●個人のパソコンのみ回収（会社名記載のものは引き取り不可） ●手数料は無料 ●マウス・キーボードなどの周辺機器は燃えないごみへ

地域の資源物回収ステーションとは？

地域の町内会などで管理されている、資源物を出すための場所です。ごみを出す集積所とは異なります（地域により同じ場所の場合もあり）。

具体的な場所は近所にお住まいの方に確認していただくか、環境対策課にお問い合わせください。

サンデーリサイクルとは？

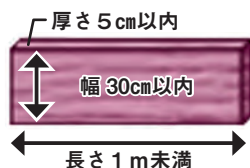
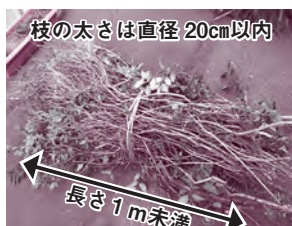
毎週日曜日に、市役所北側駐車場・竜ヶ崎工事事務所駐車場・さんさん館駐車場の3カ所で行っている資源物の回収です。

イベントなどで中止・時間変更になる場合があります。

Pick up!

木くず類は資源物です。燃えるごみではありません！

平成21年4月から、木くず類は資源物として回収しています。資源物として出された木くず類は資源化施設で再生され、紙の原料・建材・発電用燃料チップなどになっています。



- 木くずは長さ1m未満で、1人で持ち運びできる程度にひもで束ねてください
- ペンキなどが塗装された物でも回収できますが、金属やガラスなどは取り除いてください
- 枝・木についている葉っぱは取り除く必要はありませんが、葉っぱが枯れている場合などはあらかじめ取り除いてからお出してください

レクリエーション協会・加盟団体を紹介します！

■問い合わせ：スポーツ・国体推進課スポーツ都市推進グループ☎内線 240

平成2年に設立したレクリエーション協会は、当市の各種レクリエーション活動の普及と、生活文化の向上を推進しています。また、加盟団体の大会の開催や、「市民ウォークラリー大会」「市民レクリエーションまつり」などを開催しています。


何かを始めたいとお考えの方、ぜひ加盟団体の活動をのぞいてみてください。また、レクリエーション協会では、個人で活動する方の入会も受け付けています。

龍ヶ崎市インディアカ協会


こんな形の赤い羽根が付いているボールを知っていますか？ インディアカは、4人でこの赤い羽根のボールを「手」でバレーボールのように打ち合う競技です。ボール部分は革製で手で打っても痛くなく、誰でもすぐにできるようになり、とても楽しいスポーツです。協会設立28年になりますが、もっと愛好者が広がるように、たつのごアリーナで「近隣大会」を年3回開催しています。市内3カ所にチームがあり、体験・見学大歓迎です！一緒に「インディアカ」を楽しみましょう！
▶場所・日時：駒馬台小＝土曜日・午後7時30分から／中根台中＝土曜日・午後8時から／大宮小＝日曜日・午後8時から ▶問：池田☎64-1941




龍ヶ崎市バウンドテニス協会

バウンドテニス
は卓球とテニスを合わせたルールで、テニスより小さなラケットと高さ50cmのネットを使い、

体育館の中に人工芝のコートを敷いて行う小さなテニスです。お気軽に体験してみませんか？
▶場所・日時：駒柴小＝火曜日・午後8時から／久保台小＝日曜日・午後7時から／たつのごアリーナ＝水曜日・午後2時から

龍ヶ崎ソフトバレーボール協会

ソフトバレーボールは、バレーボールと違いボールが大きく軽く柔らかいため、誰もが手軽にできるスポーツです。今年度は、10月1日（日）・2月4日（日）にたつのごアリーナで大会を開催します。興味のある方はぜひ遊びに来てください。

龍神太鼓保存会

昭和50年4月、竜ヶ崎青年会議所と商工会青年部の一部有志により龍神太鼓保存会が結成されました。盆太鼓を基調とした創作組太鼓が中心で、オリジナル曲を主に演奏しています。現在は市を代表する郷土芸能として、撞舞や各種夏祭りでの演奏、「茨城の太鼓」への出場などの活動をしています。見学・入会歓迎します。
▶場所：竜ヶ崎二高卓球場他 ▶日時：金曜日・午後8時から ▶問：飯島（高橋肉店）☎62-2024

龍ヶ崎市スポーツ吹矢協議会

スポーツ吹矢、始めませんか？ スポーツ吹矢は健康を目的とした新しい国民的スポーツで、「いきいき茨城ゆめ大会2019」のオープン競技として、たつのごアリーナで開催が決定しました。「誰でも」「いつでも」「どこでも」手軽にできます。スポーツ吹矢式呼吸法による健康効果・さまざまな世代とのふれあいや仲間づくりに、一度体験してみませんか。職場や地域でのスポーツ吹矢体験会をサポートします。お待ちしております。
▶場所：たつのごアリーナ、松葉・久保台コミュニティセンター他 ▶問：清水☎65-6353
※「いきいき茨城ゆめ大会」は第19回全国障害者スポーツ大会の愛称です

ポルカ・レカ

世界のさまざまな民族音楽に合わせ、どなたでも楽しめるやさしい踊りから舞台用の踊りまで、奥深いフォークダンスを楽しめます。毎週火曜日の午前と金曜日の午後、ベテランから初心者まで楽しく踊っています。皆さんもぜひ一度体験してみてください。
▶場所・日時：長山コミュニティセンター＝火曜日・午前10時～正午／駒柴コミュニティセンター＝金曜日・午後1時～4時30分（2時30分までは初心者対象） ▶問：小出☎68-6406

お知らせ

市民窓口ステーション 休業日のお知らせ

8月22日・11月21日(火)はショッピングセンターサプラ休館日に伴い、市民窓口ステーションもお休みとなります。

▼注意：臨時休業となる場合は、市公式HPや市民窓口ステーション内の掲示などでお知らせします。また、毎月第2・4火曜日は午後5時15分で窓口終了となります▼問：市民窓口ステーション：66-0650

牛ふん堆肥直売会のお盆休業

8月12日(土)・13日(日)の堆肥直売会はお盆休業となります。8月19日(土)から再開します。

▼堆肥販売日時：毎週土・日曜日午前9時～午後4時/雨天・祝日中止▼場所：堆肥センター(貝原塚町3845)▼問：有機肥料生産組合堆肥センター ☎62-7529 / 農業政策課農務グループ ☎内線412

献血を実施します

輸血などに使われる血液は皆さんからの善意の献血でまかなわれています。献血へのご協力をお願いします。

▼日時：8月15日(火) 午前10時～11時45分/午後1時～4時▼場所：市役所附属棟1階▼問：保健センター成人保健グループ ☎64-1039

防犯のぼり旗・交通安全のぼり旗を配布しています

破れているため交換したい・新たに設置箇所を増やしたいなどの要望がありましたら、交通防犯課まで申請をお願いします。

●防犯のぼり旗(防犯パトロール実施中・空き巣にご用心など)▼配布物：のぼり旗・のぼり棒・絡み防止ストッパー▼配布数：年間10枚を限度に無償配布。上限を超える場合は有償

●交通安全のぼり旗▼配布物：のぼり旗・のぼり棒▼配布数：年間3枚を限度に無償配布▼共通事項▼申請方法：住民自治組織の代表者が窓口で申し込み▼問：交通防犯課防犯対策グループ ☎内線493 / 交通政策グループ ☎内線494

国民年金基金のご案内

国民年金基金は、国民年金加入者が加入できる「公的な個人年金」です。加入者は、掛け金の税制優遇措置のほか、老後は国民年金に上乗せで年金を受け取れるのでリタイア後の所得確保に最適です。詳細はお問い合わせください。

▼対象：20～60歳未満の国民年金の第1号被保険者/60～65歳未満の方/海外に居住している方で、国民年金の任意加入者▼問：茨城国民年金基金 ☎0120-654192 / ☎029-2254797

児童扶養手当現況届

児童扶養手当の認定を受けている方は、毎年8月に現況届の提出が必要です。現況届の提出が遅れた場合は、手当の支給時期が遅れますのでご注意ください。なお2年間現況届の提出がない場合は、時効により受給資格がなくなります。対象となる方には通知を郵送しました。必ず8月31日(木)までに本人が提出してください。

▼問：子ども課子育て支援グループ ☎内線273

ひとり暮らし高齢者の皆さん

「見守りメール」機能付き 携帯端末を進呈します



ひとり暮らしの高齢者の見守りをきめ細やかに実施し、安心した生活を支援するために、「見守りメール」機能付き携帯端末を進呈します。

- ▶対象：市内在住の65歳以上のひとり暮らし高齢者
- ▶定員：希望者65人。応募多数の場合は抽選。当選結果を通知します
- ▶申し込み方法：応募申込書に必要事項を記入の上、9月7日(木)までに窓口へ申し込み
- ▶受け渡しと通信等契約：当選した方には10月1日(日)～31日(火)に、ドコモショップ(竜ヶ崎店・佐貫店)で携帯端末を受け渡し。携帯端末の新規または機種変更にかかる契約費用・携帯端末の通信(通話)料は、自己負担となります
- ▶その他：詳細は市公式HP、チラシ(窓口/西部・東部出張所/市民窓口ステーション/各☒で配布)をご覧ください
- ▶問：高齢福祉課高齢福祉グループ ☎内線283

特別障害者手当・障害児福祉手当・特別児童扶養手当 受給資格者現況調査表・所得状況届をお忘れなく!

特別障害者手当や障害児福祉手当を受給している方は「受給資格者現況調査表」が、特別児童扶養手当を受給している方は「所得状況届」の提出が必要です。該当する方には8月上旬に用紙を送付予定です。障害児福祉手当と特別児童扶養手当を併給している方には、障害児福祉手当の受給資格者現況調査表を特別児童扶養手当の所得状況届に同封します。期限までに提出してください。書類が提出されない場合、いずれの手当も8月分以降受給できなくなります。

高効率給湯器補助金の額を一部変更します

居住する住宅に高効率給湯器を設置する方に市の予算の範囲内で交付している補助金の一部(住宅用燃料電池コージェネレーションシステム)の交付額を、4万円から9万円に変更します。

▼補助対象：次のいずれにも該当する方。①市内に住所を有する方・市内に住所を定めようとする方②実績報告の手続きを、平成30年3月30日(金)までに完了できる方③市税などに滞納のない方④アンケート

▼問：社会福祉課障がい者支援グループ ☎内線269

イベント

や電気・ガスの使用量に関するデータの提供などに協力できる方▼申請方法・所定の申請書に必要書類を添え、必ず設置工事の着手2週間前までに窓口へ申請※補助対象機器設置後の申請はできませんのでご注意ください▼問・環：環境対策課環境政策グループ ☎内線421

平成29年産米の放射性物質検査について

茨城県産米は国が定めるガイドラインの検査対象ではなくなつたため、各市町村での米の出荷自粛はありませんが、茨城県では引き続き、安心安全な農作物の確認のため、各市町村1検体の放射性物質検査を実施します。▼問：農業政策課農業戦略グループ ☎内線432

龍ヶ崎市市民防災フェア 2017 総合防災訓練を 開催します

- ▶日時：8月20日（日）午前8時～午後0時30分（予定）
- ▶場所：小貝川市民運動公園（川原代町33-1・国土交通省牛久沼排水機場地先）
- ▶内容：消防車両による火災消火や防災ヘリコプターなどによる救出救護訓練、防災備品の展示、応急救護の体験および災害用備蓄食糧の試食など
※会場駐車場には限りがあります。満車の際はご容赦ください



▶問：危機管理政策グループ ☎内線352

歴史民俗資料館

●企画展「豊田村の名主、殿さまのために三河へ旅をする」江戸時代の下総国相馬郡豊田村（現・豊田町）で名主を務めた山崎家に残された古文書群が、市指定文化財となりました。江戸後期に豊田村の名主が殿様の借金返済の相談に三河国（現愛知県）まで旅した史料や、江戸から三河までの旅の区間を歌川広重の「保永堂版 東海道五十三次」の錦絵で展示します。入場無料。▼日時：10月15日（日）までの午前9時～午後5時（月曜休館・祝日の場合は翌日休館）9月5日～9日は臨時休館

●歴史まつり

資料館で行っている体験学習などを集めて、資料館ならではの祭りを開催します。機織り・藍染め・昔の道具と遊び体験コーナーなど、家族で楽しめる体験が盛りだくさん！▼日時：8月19日（土）午前10時～午後3時

●駄菓子屋「猫の手」開店！

冷たいラムネやかき氷・型抜きなどが楽しめる、昭和のレトロな雰囲気のだ菓子屋へ遊びに行こう！▼日時：8月18日（金）・19日（土）午前10時～午後3時

●竹細工教室

竹とんぼや竹鉄砲を作って、昔の遊びを体験しよう。夏休みの工作に親子でチャレンジ！▼日時：8月19日（土）午前9時30分～正午▼講師：金本典久さん▼定員：小学生以上の親子5組10人程度▼料金：1組1000円▼申し込み方法：8月11日（金）午前10時から電話受付

●簡単機織り体験

卓上の織り機を使って、花びん敷きなどに使えるきれいな布を織ります。お気軽にご参加ください。

▼日時：8月18日（金）・19日（土）各日午前10時～午後3時▼対象：小学生以上▼定員：会場受付で先着各20人▼料金：50円

●夏休み子ども歴史教室

常設展案内・展示室を案内しながら、小学生にも分かりやすく龍ヶ崎の歴史をお話します。▼日時：8月10日（木）・11日（金）・25日（金）・26日（土）午後1時30分から30分程度

●自由研究支援会

「あんぱんの生みの親木村安兵衛」「撞舞」「愛宕神社」「般若院」などについてのワークシートを用意しました。調べ学習や自由研究などにお役立てください。質問も受け付けています。▼日時：8月10日（木）・26日（土）午後2時～4時▼持ち物：筆記用具

●れきみんシアター

親子で「まんが日本昔ばなし」をお楽しみください。予約不要で入場無料です。▼上映日：内容：8月12日（土）「牛若丸」「うその名人」「節分の鬼」「たぬきのしっぽ」

／8月19日（土）「ききみみ頭巾」「狸のしょう油造り」「太郎、二郎、三郎」にわたりのお告げ▼上映時間：午前

●藍の生葉染め教室

資料館で育てた藍の葉を摘み取って、絹のストールを染めます。▼日時：①8月25日（金）②27日（日）午前9時30分～正午▼対象：小学生以上（4年生以下は保護者同伴）▼料金：1200円▼定員：各12人▼持ち物：エプロン・ゴム（ビニール）手袋▼申し込み方法：8月11日（金）午前10時から電話受付

●音楽の夕べ

豊かな自然の中で音楽を楽しみましょう。当日は先着順でかき氷・ポップコーンを無料配布します。ぜひお越しください。▼日時：8月25日（金）午後4時30分～6時▼場所：ふるさとふれあい公園・野外ステージ／雨天時は総合福祉センター・集会室▼問：総合福祉センター高齢者ふれあい係 ☎62・5851

講座・教室

ヘルス講演会

食事が9割!? 運動が1割!?
生活習慣病予防は食事から
肥満・高血圧・脂質異常・
糖尿病の予防には食事が大切
です。症状がない今、食事を
見直してみませんか？ 病院
で食事指導をしている管理栄
養士の講演です。ぜひご参加
ください。予約不要・参加無料。
▼日時…8月31日（木）午後
1時30分～3時▼場所…保健
センター▼講師…牛久愛和総
合病院管理栄養士▼問…保健
センター ☎64・1039

環境学習

破竹川に住む生き物！
破竹川にはどんな生き物が
住んでいるのかな？

たつこのアリーナの下を流
れる破竹川に住んでいる生き
物に触れて、何がいるのか姿
を見たり、名前や特長につい
てみんなで学習します。

▼日時…8月27日（日）午
前10時～正午／雨天中止▼
場所…破竹川※たつこのア
リーナテニスコート駐車場集
合▼講師…茨城県環境アド
バイザー・川島省二先生▼

対象…小学生／保護者同伴
▼定員…先着30人／参加人
数が少ない場合は中止の場
合あり▼申し込み方法…8
月14日（月）から電話で申
し込み（受付時間は平日
午前9時～午後5時）▼
問…環境対策課環境政
策グループ ☎60・1538

中央図書館文芸セミナー

●川柳入門講座（全10回）
現代語の五・七・五で知性と
風刺と笑いをきかせた自分史
を残そう！
▼日時…9月5日・19日、10
月3日・17日、12月5日・19日、
平成30年1月16日、2月6日・
20日、3月6日（火）午前10
時～正午▼講師…太田紀伊子
先生

俳句入門講座（全10回）

どなたでも簡単に楽しみな
がら現代俳句を作れます。
▼日時…9月7日・21日、10
月5日・19日、12月7日・21日、
平成30年1月18日、2月1日・
15日、3月1日（木）午後1
時30分～3時30分▼講師…鴻
巣真木先生
共通事項▼場所…中央図書
館2階・鑑賞室▼料金…無料
▼定員…各25人／応募多数の
場合は抽選▼申し込み方法…

往復はがきに①希望講座名②
住所③氏名④電話番号を明記
し、8月21日（月・消印有効）
までに中央図書館「文芸セミ
ナー」係まで申し込み▼問…
中央図書館 ☎64・2202
（〒301・0004 駒馬町
2630）

音訳コース

しゃきょうのボランティア講座
音訳は、何らかの障がい
によって「視覚」からの情報を
得ることが困難な方々のため
に、文字などを「音声」に換
えて提供する活動です。ぜひ
ご参加ください。全10回。
▼日時…9月12日・26日、10
月10日・24日、11月14日・28
日、12月12日、平成30年1月
9日・23日、2月13日（火）
午後1時30分～3時30分▼場
所…地域福祉会館2階・会議
室▼講師…「龍ヶ崎朗読の
会」会員▼対象…市内でボラ
ンティア活動がしたい方▼定
員…先着12人▼料金…300
円▼申し込み方法…9月6日
（水）までに電話で申し込み
▼問…社会福祉協議会 ☎
62・5176

親子絵画教室

水彩画の絵画教室。夏休み

の宿題を親子で完成させよ
う！ 絵画クラブ会員が丁寧
に指導します。無料。

▼日時…8月22日（火）午後
1時～3時▼場所…ふるさと
ふれあい公園・アトリエ工作
室▼対象…市内在住の幼児・
中学生の親子▼定員…先着10
組▼持ち物…画用紙・絵の題
材・筆記用具・絵の具セット
▼申し込み方法…電話で申し
込み▼問…総合福祉セン
ター 高齢者ふれあい係 ☎62・
5851

募集

中央図書館

ぬいぐるみのおとまり会
大好きなぬいぐるみと一緒
にお話に参加したあと、ぬ
いぐるみは図書館にお泊まり
します。ぬいぐるみたちのお
泊まりの様子を写真に撮り、
オリジナルの絵本にしてプレ
ゼントします。希望者には、
ぬいぐるみが選んだお勧め本
の貸し出しあり。無料。
▼日時…8月27日（日）午後
2時から11時おはなし会・ぬい
ぐるみをお預かり／31日（木）
午後2時から11時ぬいぐるみの

お迎え※まいりゅうがぬいぐ
るみを手渡しするよ！▼場
所…中央図書館2階・小会議
室、ギャラリ▼定員…先着
5人▼申し込み方法…8月11
日（金）から中央図書館カウ
ンターで申込書に必要事項を
記入し申し込み▼問…中央図
書館 ☎64・2202

親子すこやか宿泊研修 事業参加者募集

県内の母子家庭のお母さん
とお子さんを対象に、広く地
域を越えた交流や、楽しい体
験ができる「1泊研修事業」
を行います。
▼日時…9月16日（土）午後
2時～17日（日）午後1時～
場所…県立児童センターこど
もの城（大洗町）／現地集合
現地解散▼対象…保育園年長
／中学2年のお子さんとその
母▼料金…1世帯500円▼
定員…80人▼申し込み方法…
8月18日（金）までに申し込
み▼問…茨城県母子寡婦
福祉連合会 ☎029・221・
8497／問…こども課子育
て支援グループ ☎内線273

日帰り湯ったり館

湯ったり館へ行こう！
大きなお風呂に浸かり、食

児童虐待に気づいたらすぐ通報：市虐待ホットライン ☎090・4816・5956 / いばらき虐待ホットライン ☎029・322・0293

社会福祉協議会の無料相談

▼問：社会福祉協議会 ☎62-5176

種類	法律相談	心配ごと相談	心配ごと巡回相談
日程	8月25日(金)	毎週火曜日	8月31日(木)
場所	地域福祉会館・相談室		城ノ内☒
時間	午後1時30分～3時55分 (1人あたり45分間)	午後1時30分～4時30分 (4時最終受付)	
定員	事前予約制 先着3人	予約不要	
内容	法律に関する問題について。秘密厳守。	日常生活におけるさまざまな心配ごとの相談。人に話すだけで心が軽くなることもあります。お気軽にお越しください。秘密厳守。	
相談員	弁護士	心配ごと相談員	

事や農業公園を散策するなど、午後のひとときをお楽しみください。

▼日程：9月15日(金) ▼時間：行程：午前10時30分JR佐貫駅東口・観光物産センター前出発↓午前11時～午後3時湯ったり館↓午後3時湯ったり館出発▼交通手段：湯ったり館マイクロスバス▼定員：先着25人/最少催行人数10人▼料金：510円▼注意事項：①JR佐貫駅東口と湯ったり館以外での乗降はできません/②館内への飲食物の持ち込みは固くお断りします/③時間厳守▼申し込み方法：8月11日(金)午前10時から電話受付▼申・問：湯ったり館 ☎60・1126

相談

行政書士による《無料》暮らしの相談

直接会場にお越しください。予約不要です。相談内容は秘密とされます。

▼日時：8月13日(日) 午後1時～3時 ▼場所：まいん・2階 コミュニティルーム ▼相談内容：相続・遺言・農地転用・入国管理・各種許可申請手続き他 ▼相談員：市在住の行政書士 数人 ▼問：佐川 ☎66・2243

行政相談

「道路の危険箇所を修繕してほしい」など、行政機関が所管する業務について困って

いることなどはありませんか。そのようなときは行政相談委員にご相談ください。相談者と行政機関の間に立ち、必要なあつせんを行います。相談無料・秘密厳守です。

▼日時：8月22日(火) 午後1時30分～4時30分 ▼場所：久保台 ☒ ▼行政相談委員：大野博信さん ☎66・2027 / 渡辺紀之さん ☎62・2143 / 川崎幸子さん ☎62・2852
※行政相談委員は、総務省から委嘱を受け、無報酬で仕事をしています ▼問：相談：総務省茨城行政評価事務所(行政苦情110番) ☎0570・090110 FAX 029・221・3349 ☒ http://www.soumu.go.jp/kanku/kanto/ibaraki.html / 人事行政課法制・選挙グループ ☎内線343

マリッジサポーターによる結婚相談会

毎回多数のご相談をいただき、成婚者も出ています。予約不要で相談無料です。

▼日時：8月20日(日) 午前10時～午後3時 ▼場所：米町会館(市3904・1) ▼持ち物：身上書・写真 ▼問：マリッジサポーター・青山 ☎62・6409 / 寺田 ☎62・1457

第26回 龍ヶ崎市民文化芸術フェスティバル

▶問：文化会館 ☎64-1411
☒ = <http://ryubun.org/>

▶日程：10月25日(水)～11月23日(木) ▶場所：文化会館

●出演者・出品者募集!

- ▶受付期間：8月10日(木)～26日(土) 午後5時
- ▶内容：ステージの部＝芸能祭/吟詠・津軽三味線・大正琴・民謡・日本民舞のつどい/歌謡舞踊と小曲のつどい/洋舞/龍音祭Ⅰ・Ⅱ
展示の部＝絵画・ちぎり絵・工芸展/ウッドパーニング・陶芸展・団体展示/写真展/盆栽展/洋らん展/いけばな展/書道・俳句・短歌・川柳展/篆刻・プラントドール展
- ▶対象：市内在住・在勤・在学で市内各種団体・サークルに所属する会員。カラオケは市内在住者のみ、龍音祭Ⅱのソロの方は、プロの方に限ります
- ▶申し込み方法：詳細は文化会館・市役所1階総合案内・各☒備え付けの募集要項をご確認の上、出演・出品申込書で文化会館に直接申し込み。出演・出品申込書はホームページからもダウンロード可

●パンフレットに掲載する広告募集!

- 文化芸術フェスティバルパンフレット7,000部に掲載します。
 - ▶受付期間：8月10日(木)～31日(木)
 - ▶掲載・広告料など
- | 区分 | サイズ | 料金 | 掲載場所 | 刷り色 |
|----|------------------|--------|---------|------------|
| 1 | 縦40mm
×横85mm | 2,000円 | 各ページ下 | 1色
(紫色) |
| 2 | 縦40mm
×横175mm | 4,000円 | 広告専用ページ | |
- ▶申し込み方法：指定の申込用紙に記入し、文化会館窓口に提出。掲載できる広告には法令に違反していないなどの規定があります。詳細はお問い合わせください

龍・流連携事業

血管ハツラツ☆ウォーキング (小柴・松葉地区)

▶ 問：松葉 ☎ 66-7307

流通経済大学スポーツ健康科学部と連携した講座です。講師は大槻毅教授と膳法亜沙子准教授。大学院生と大学生がウォーキングをサポートします。参加無料。

▶ 日程：①事前説明会=9月7日(木)午後1時～2時30分／②血管年齢測定等1=9月19日(火)・20日(水)・25日(月)・27日(水)・29日(金)／③血液検査等1=9月20日(水)・26日(火)・27日(水)／④ウォーキング指導=10月5日(木)～11月9日(木)の毎週木曜日午後1時～2時30分／⑤血管年齢測定等2=11月13日(月)・15日(水)・16日(木)・17日(金)・20日(月)／⑥血液検査等2=11月15日(水)・16日(木)・28日(火)／⑦結果説明会=1月11日(木)午後1時～2時30分／⑧血管年齢測定・採血等3=5月14日(月)・16日(水)／⑨宝篋山登山(つくば市：自由参加)※=5月31日(木)／血管年齢測定、血液検査、採血等は上記日程のうち希望する1日のみ参加

▶ 場所：松葉 ☎ ・流通経済大学ほか

▶ 定員：20人

▶ 対象：40歳以上で運動に支障のない方で全日程に参加できる方 ※5月31日(木)を除く

▶ 申し込み方法：松葉 ☎ 窓口で申し込み。地区内の方、研究条件への合致度が高い方を優先。受付は、小柴・松葉地区内の方=8月17日(木)～31日(木)／地区外の方=8月20日(日)～31日(木)

龍・流連携事業

血管年齢の測定希望者募集

▶ 問：流通経済大学スポーツ健康科学部大槻研究室 ☎ 60-1933 / 膳法研究室 ☎ 60-1966 / 総務課・折山 ☎ 60-1151

▶ 日程：①事前説明会=9月14日(木)午後1時～2時30分／②血管年齢測定等=10月2日(月)・4日(水)・6日(金)・9日(月)・11日(水)／③血液検査等=9月20日(水)・26日(火)・27日(水)

▶ 場所：流通経済大学2号館234教室 ▶ 定員：20人 ▶ 持ち物：スケジュール帳、眼鏡など

▶ 対象：運動に支障がない40歳以上で定期的に服用している薬・喫煙習慣が無く、全日程に参加できる方

▶ 申し込み方法：①官製はがき、②ファクスまたは③Eメールで氏名・ふりがな・性別・年齢・日中連絡のとれる電話番号・Eメールアドレスを明記の上、9月7日(木・必着)までに申し込み。応募多数の場合は、研究条件への合致度が高い方を優先

▶ 問：①官製はがき=〒301-8555 龍ヶ崎市120 流通経済大学スポーツ健康科学部・大槻 / ②ファクス=0297-64-0011 [総務課・折山] / ③Eメール=vas-age@rku.ac.jp [担当・膳法]

たつのこアリーナ・2017年度第2期プール教室

▶ 問・問：たつのこアリーナ ☎ 64-8674

●フィットネス教室 (全10回)

▶ 対象：高校生以上

▶ 料金：3,080円・当日460円 ※別途プール入場料一般410円・65歳以上200円が必要

▶ 申し込み方法：電話で申し込み。クラス毎に申し込み開始日が異なりますので、一覧表をご確認ください。受付開始日は市内在住の方のみ電話受付、翌日以降は市内・市外の方とも電話・窓口で受付

曜日	教室名	時間	定員	申込開始日
火	アクアジョギング	12:00～12:45	15人	8/15 ㊦ 13:00～
水	アクアピクス	11:00～11:45	27人	8/16 ㊦ 13:00～
金	アクアジョギング	12:00～12:45	15人	8/18 ㊦
	アクアピクス	11:00～11:45	27人	13:00～

●子ども教室

▶ 対象：幼児=3歳～未就学児 / 小学生=小学生以上

▶ 料金：8,000円+ステップノート972円

▶ 申し込み方法：電話で申し込み。受付開始日は市内在住の方のみ電話受付、翌日以降は市内・市外の方とも電話・窓口で受付

曜日	教室名	時間	定員	申込開始日
火	幼児	15:50～17:00	30人	8/16 ㊦ 15:00～
	小学生	16:50～18:00	40人	
		17:50～19:00	40人	
木	幼児	15:50～17:00	30人	
	小学生	16:50～18:00	40人	
		17:50～19:00	40人	
土	幼児	9:50～11:00	20人	
	小学生	10:50～12:00	30人	

平成29年度第1四半期契約結果一覧 (契約金額2,000万円以上)

▶ 問：契約検査課契約指導検査グループ ☎ 内線442

建設工事	件名	場所	契約金額(円)	契約期間	業者名
建設工事	28 緑城ノ内中学校エレベーター設置工事	城ノ内5丁目3番地	¥43,038,000	H29.6.14～H29.12.28	常磐建設(株)
	28 緑城西中学校エレベーター設置工事	川原代町710番地	¥48,060,000	H29.6.14～H29.12.28	櫻井建設工業(株)
	28 緑龍ヶ崎小学校給水・消火栓設備改修工事	龍ヶ崎市3316番地	¥66,420,000	H29.6.22～H29.10.19	関東・桜井特定建設工事共同企業体

物品製造など	件名	場所	契約金額(円)	契約期間	業者名
物品製造など	平成29年度CD-1型消防ポンプ自動車の製造	龍ヶ崎市3710番地 龍ヶ崎市危機管理課	¥37,584,000	H29.5.16～H29.9.29	(有)鈴機
	平成29～34年度小学校タブレット型コンピュータ等及び小中学校校務用パソコン等賃貸借	龍ヶ崎市3316番地 龍ヶ崎小学校外17カ所	¥235,224,000	H29.9.1～H34.8.31	(株)ニューライフ
	平成29～34年度コミュニティセンター公用車賃貸借	龍ヶ崎市3710番地 龍ヶ崎市市民生活部市民協働課	¥21,818,160	H29.8.1～H34.7.31	日本カーソリューションズ(株)水戸支店

子育てイベント情報

* = 要予約。持ち物などは予約時にご確認ください。

駅前こどもステーション 子育て支援センター

☎ 66-8022

U = <http://swas.jp/station/>

▶開館日 ㊤～㊦ 10:00～16:00

●なつまつり* 8/10 ㊦ ① 10:30～12:30 ② 13:30～15:00 おまつり気分を味わいましょう。定員親子各12組。入れ替え制。予約受付中

●子育て支援コンシェルジュ出張相談 8/23 ㊦ 10:00～12:00

●8月お誕生日会 8/24 ㊦ 11:15～ カードのプレゼントがあります。10:45までにお越しください

●絵本読み聞かせ 8/31 ㊦ 10:00～

ときわ保育園地域子育て支援センター

☎ 60-2122

U = <http://www.tokiwakotori-nursery.ed.jp/>

●開放日 ㊤～㊦ 9:00～16:00(13:00～14:00は子育て相談)

●おおきなあれ! (身体測定) 8/7 ㊤ 10:00～12:00

●講習会「手づくりおもちゃ・魚つりセット」* 8/19 ㊥ 9:45～10:45 8/9 ㊦までに予約

●作ってやってみよう! 「夏のわくわくおはなし会」 8/23 ㊦ 10:30～11:30

●救急講習日 8/25 ㊦ 10:30～11:00

●出前保育「夏のわくわくおはなし会」 8/24 ㊦ 馴柴 ㊤・8/30 ㊦ 長山 ㊤いずれも 10:30～11:30

●とことこおはなし会(1歳以上対象)・ゆりかごおはなし会(0歳児対象) 合同開催 8/28 ㊤ 10:30～11:00

●8月生まれのお誕生会 8/29 ㊦ 10:30～11:30

高齢福祉課地域包括支援センターからのお知らせ

いきいきヘルス体操講座体験会

シルバーリハビリ体操指導士が中心となり実施している、関節の動く範囲を広げたり、筋力を付けることを目的とした体操の体験会です。ぜひご参加ください。

▶日時: 9月8日・22日 ㊤午後1時30分～3時

▶場所: 龍ヶ崎西 ㊤ ▶定員: 各10人

▶申し込み方法: 8月16日 ㊦から電話か窓口で申し込み

音楽フィットネス講座

音楽や映像を使い、楽しく体を動かして、脳や体を若返らせよう。

▶日時: 9月6日～11月22日の毎週 ㊤午前11時～正午

▶場所: ビッグエコー龍ヶ崎店(緑町22)

▶対象: 市内在住の65歳以上の方20人/申込多数の場合は抽選

▶申し込み方法: 8月16日 ㊦～23日 ㊦に電話か窓口で申込み

第2回龍ヶ崎市生活支援サポーター養成研修

生活上の家事(買い物・調理・掃除など)に困っている高齢者に対して、支援を行うサポーター養成研修です。修了後は、市内の指定訪問介護事業所に登録して仕事ができます。

▶日時: 10月4日 ㊦・5日 ㊦午前9時～午後3時30分

▶場所: 地域福祉会館 ▶定員: 20人 ▶料金: 500円

▶申し込み方法: 8月16日 ㊦から電話か窓口で申し込み

共通事項 = ▶☎・☎: 高齢福祉課(地域包括支援センター) ☎内線277

みんなの掲示板

障がい児者のアートフェスタ
主として知的障がい、発達障がいの方を対象としたアート体験会。詳細はお問い合わせください。事前申し込みは9月16日(土)小学生以下の子供は10時30分、中学生以上は11時30分、午後1時30分、午後3時30分。会場はひまわり児童センター(高須町) 料金270円(高須町) 申し込みは木島

イベント
音の響きを体で感じるコンサート
萩田ユカリ「クリスタルボウル演奏会」
水晶でできた、深い癒しをもたらす倍音が魅力の楽器の音浴。上質なリラクセスを体験しよう。事前に申込。無料。日時: 8月31日(土)第一部 午前11時から/第二部 午後1時から/場所: 市民交流プラザ 定員: 先着各50人 申し込みは日本文化伝承の会・寿

メンバー募集
ふれあいフォークダンス
体力増進・脳トレに世界各國のダンスを和気あいあいと楽しんでいきます。ご参加をお待ちしています。事前申し込みは9月16日(土)午後1時30分、午後3時30分。会場は総合福祉センター(稲敷市) 申し込みは持物・児玉

明治大学マンドリン倶楽部
第17回チャリティコンサート
明治大学マンドリン倶楽部が3年ぶりに龍ヶ崎にやってきました。多彩につづるマンドリンの調べをご堪能ください。日時: 9月23日(土)午後4時開演/場所: 文化会館/チケット: 前売2200円/当日2500円 ※全席自由席 申し込みは明治大学校友会龍ヶ崎地域支部(株オカベ) ☎60



県南近隣イベント情報

2017いなしき夏まつり花火大会

郷土芸能などのステージイベントや地元特産品などの模擬店。花火大会は、県内有数の打ち上げ数を誇り、毎年観客の皆さんを魅了しています。中でも「これぞ!日本一のスターマイン」は圧巻です。



▶日時: 8月19日(土) 正午～午後9時

▶会場: 江戸崎総合運動公園(稲敷市荒沼3-1)

▶☎: 稲敷市商工観光課 ☎029-892-2000

牛久沼周辺首長会議

—5市1町で活用策を探る—

豊かな自然が残る貴重な地域資源「牛久沼」を活用し、周辺地域の魅力向上や地域経済の活性化などに役立てることを目的に、7月6日、市役所で「牛久沼周辺首長会議」が開催されました。

出席したのは、龍ヶ崎市をはじめ、取手市、牛久市、つくば市、つくばみらい市、河内町の5市1町の首長で、会議規約を全会一致で承認した後、具体的な活用策を話し合いました。

「ウォーキング・サイクリングロードの設置」「沼の浮島を無人島として活用」「水面を利用したレジャーのPR」など、各々の視点から活用のアイデアを述べる出席者の皆さん。今後、現地視察の検討なども含め、会議を継続して開催していく方針を確認しました。

牛久沼の活性化策を話し合った牛久沼周辺5市1町の首長→



龍ヶ岡公園で「たつのごプレーパーク」を開催

—親子など67人が参加—



参加者はダンボールを使った家作りなどを楽しみました

7月1日、中里の龍ヶ岡公園で、たつのごプレーパーク「たつのご遊んじゃ王」が開催されました。

子どもたちに、身近にあるものを使って自分で遊びを考えたり、独自に工夫して遊んだりする場を提供するため、市が毎年開催しているもので、今回が8回目。参加者からは、「家では部屋や家具の汚れが心配でできないような遊びができた」「個人では準備や片付けが大変でできない遊びができた」と、毎回好評のイベントです。

この日は67人の親子連れなどが参加。たつのごステージでダンボールを使っての家作りやお絵かきなどを楽しんだほか、大道芸人の「ピエタろう」さんによるバルーンアートや皿回しなどで楽しい時間を過ごしました。

富士浅間神社で初山参り

—子どもの健やかな成長願い—

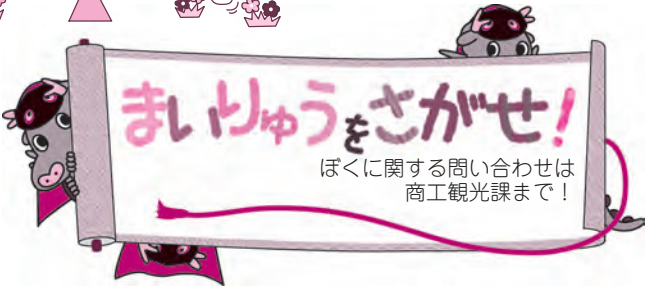
旧暦の6月1日にあたる7月23日、子どもの健やかな成長を祈願する伝統行事「初山参り」が、八代町の富士浅間神社で行われました。

数え年7歳まで、毎年続けて本殿の裏の小山に登ると、子どもが元気に育つといわれており、この日も市内や近隣市町村から大勢の親子連れが集まりました。

「親にとっては、子どもの健康が何よりも大切なので、苦にはならないですね」と話すのは、今年で3回目という青木章さん（藤ヶ丘）。3歳になるお子さんを連れ、家族3人で急な階段を上り下りしていました。

8メートルのおはらいを受けてから、神社本殿裏の高さ34・





このコーナーでは、街で見かけたまいりゅうの目撃情報や、あなたの撮ったまいりゅうの写真、まいりゅうのイラストなどを募集します。コメントを添えて、りゅうぼー編集室「まいりゅうを探せ」係 (☒ = koho@city.ryugasaki.ibaraki.jp) までお寄せください。



アンバサダーと龍ヶ崎をPRしてきたよ～ん！
—茨城県フェア・イオンモールつくば—



観光PRをしてきたよ～ん！
—イバラキ夏季観光キャンペーン・水戸駅—

まいりゅう出沒 (予定) 情報

- ◎ 8/19 龍ぼん祭【文化会館駐車場】
 - ◎ 9/ 3 まいんバザール【にぎわい広場】
- ※天候などにより変更となる場合があります。その他にもさまざまなイベントに出没します。ぜひ探してみてください！

8月の「たつこのマルシェ」は お休みです！

8月のたつこのマルシェはお休みさせていただきます。次回の9月9日(土)「新米フェア」で皆様のご来場をお待ちしています。

▶問：まちづくり・文化財団 ☎ 62-2227 (月曜休館)

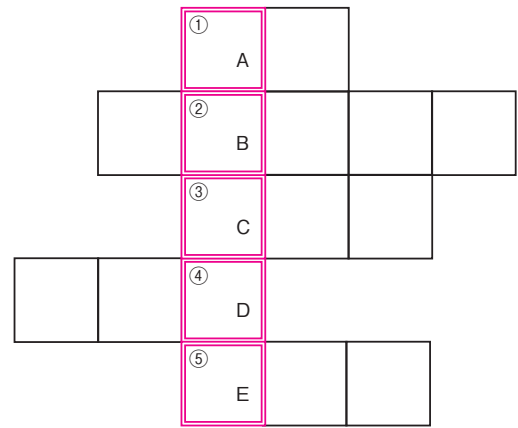
りゅうぼークイズ

「湯ったり館」優待券と図書カードプレゼント

①～⑤のヒントをもとに下のマスに文字を入れてください。A～Eの文字を順に並べると答えになります。

ヒント (ヨコ)

- ① ①●●●は縦に薄く切る。
- ② ②耐熱皿に残った水で、●●●●●●を溶かして和える。
- ③ ●●●には色の濃い緑黄色野菜と、色の薄い淡色野菜があります。
- ④ ③②におろし生姜とかつお節をかけ、しょうゆを●●●。
- ⑤ 入場券を忘れてしまったら… ●当日→●●●●証などで本人確認をして、入場券を再発行して投票することができます。



▼応募方法：答え (例「8月号答=●●●●● (ABCDEに入る文字)』)と郵便番号・住所・氏名(ふりがな)・年齢・電話番号をはがきを書いて、〒301-8611 市役所りゅうぼークイズ係までお送りください。締め切りは平成29年8月31日(必着)です。応募は1人1枚まで。正解者の中から抽選で10人の方に、1,000円分の図書カードと「湯ったり館」の優待券2枚を差し上げます。当選者は9月後半号で発表します。ご意見などもぜひお書き添えください。

用水路やため池で遊ばないで！

毎年、子どもたちが水路やため池などで遊びに夢中になり、誤って転落する水難事故が全国的に後を絶ちません。教育委員会では、小中学校などを通じて注意を呼びかけています。農業用水路の水位が高い状態は8月末頃まで続きますので、家庭でもお子さんがこれらの場所で遊ばないように注意をお願いします。

▶問：教育総務課総務グループ ☎ 内線 290

●休日当番医 診療時間：午前9時～午後4時

8/11 (金)	北竜台耳鼻咽喉科クリニック ☎ 95-3387	山村医院 ☎ 66-0555
8/13 (日)	いしかわクリニック ☎ 62-0378	横田医院 ☎ 62-0047
8/20 (日)	山本医院 ☎ 66-3348	竜ヶ崎医院 ☎ 62-0550

⊕ 8月13日(日)～16日(水)の医療機関の診療情報 ⊕

診療科目・診療時間は、各医療機関にお問い合わせください。

● = 1日診療 / ▲ = 午前診療

病院・医院名	電話番号	診療科目	13日	14日	15日	16日
秋本脳神経外科	64-3311	脳神外・外・内・神	休	休	休	●
朝野循環器科クリニック	62-0178	内(循環・呼吸)・アレルギー・外	休	休	休	●
飯野クリニック	60-2323	整形外・形成外・美外・皮・外・内・耳鼻咽喉・リハビリ	休	休	休	●
いがらしクリニック	62-0936	産婦・内・小	休	●	●	●
池田病院 *予約のみ	64-1152	精・神・内	休	●	●	●
いしかわクリニック * 13日は休日当番医	62-0378	外・整形外・胃腸・内・肛・透析内科・歯	休*	●	●	●
牛尾病院	66-6111	外・内・形成外・整形外・皮他	休	●	●	●
兼子内科循環器科	64-3105	循・胃腸・内・小	休	休	休	●
鴻巣クリニック	61-0151	内・婦	休	休	休	●
斎藤クリニック	64-3527	胃腸・内・外・整形外・麻・肛・泌	休	休	休	●
中村クリニック	64-6655	内・胃腸・肛・泌	休	休	休	●
根本医院	62-3155	内・アレルギー・呼吸器	休	休	休	●
ひまわり眼科クリニック	65-3920	眼	休	休	休	●
北竜台耳鼻咽喉科クリニック	95-3387	耳鼻咽喉	休	休	休	●
細井クリニック	66-2000	内・小・漢方	●	●	休	●
松葉クリニック	65-7282	内・小	●	●	●	休
松本アイクリニック	85-2205	眼	休	休	休	●
みやおかクリニック	62-3761	整形外・外・リハビリ	休	●	●	●
村井医院	62-3380	内・小・胃腸	休	休	休	●
山本医院	66-3348	循・内・小	休	休	休	●
横田医院 * 13日は休日当番医	62-0047	皮・泌・内	休*	休	休	休
吉澤胃腸内科医院	66-0977	胃腸・内・小	休	休	休	●
龍ヶ崎済生会病院 * 診療科により休診の場合あり	63-7111	内・循・小・外・整形・産婦・眼・耳鼻咽喉他	休	▲	▲	▲
渡利耳鼻咽喉科医院	62-4133	耳鼻咽喉	休	休	休	●
稲敷 みやざきホスピタル	87-3321	精・神・心療内・内・小・歯 * 14日は内科のみ 10:00～13:00	休	●*	●	●



◎茨城子ども救急電話相談／毎日 18:30～翌 8:00、日・祝日・年末年始 8:00～翌 8:00

プッシュ回線固定電話・携帯局番なし #8000 その他 ☎ 029-254-9900

◎茨城県救急医療情報コントロールセンター／休日・夜間に診療可能な医療機関を知りたいとき
年中無休 24時間 ☎ 029-241-4199 U <http://www.qq.pref.ibaraki.jp/>

携帯 U →



◎8月の納付：市民税・県民税② 国民健康保険税② 介護保険料② 農業集落排水使用料③ 後期高齢者医療保険料② 保育料徴収金 市営住宅使用料 放課後児童健全育成事業保護者負担金
※口座振替日は8月31日です

龍ヶ崎市民憲章

- 互いに信じ、助けあい、あたたかい心の輪をひろげましょう
- 知性と教養を深め、人間性あふれる文化をそだてましょう
- からだをきたえ、仕事にはげみ、思いやりのある明るい家庭をきずきましょう
- 自然を愛し、清潔で、水と緑の美しいまちをつくりましょう
- 心をあわせ、未来に生きる若い力をのばしましょう

再生紙を使用しています

●この紙報紙は、株式会社茨城読売Sに委託し、市内の全世帯に配付しています。配付についてのお問い合わせは市紙報課まで。