

人が元気 まちも元気 自慢したくなるふるさと 龍ヶ崎

# りゅうほー

6  
前半号

2018 (平成30年)

No. 793



いきいき茨城ゆめ国体2019 柔道 開催まであと500日!

500日前となる5月23日に、ショッピングセンターサプラなどでPR活動を行いました。  
柔道着を着たまいりゅうも初お披露目！ 黒帯のまいりゅうも国体PRをがんばっています！

土砂災害から身を守るには  
平成30年度 市・県民税についてお知らせします  
保健センターからのお知らせ  
龍ヶ崎市のごみ・リサイクルの現状をお知らせします

\*『りゅうほー』では、平成から新元号に移行するまでの間、暫定処置として西暦を併記しています



# 土砂災害から身を守るには

問い合わせ・危機管理課危機管理政策グループ 内線352



土砂災害は、一瞬にして尊い生命や貴重な財産を奪うなど、大きな被害をもたらします。当市には「土砂災害警戒区域」が30力所存在しています。土砂災害の被害を防ぐためには、普段から一人一人が身を守るよう備えておくことが重要です。これから梅雨入りや台風の時期を迎え、当市でも集中豪雨による崖崩れなどの土砂災害発生危険性が、より高まることを考えられます。土砂災害から身を守る知識と方法を、改めて確認しましょう。

土砂災害から身を守るために、  
知っておきたい①のポイント

① 「土砂災害危険箇所」に該当しているか確認！

土砂災害発生のおそれのある場所は、「土砂災害危険箇所」として茨城県知事が指定しています。自分の家などが該当しているか、確認をお願いします。具体的な箇所は左記でご確認いただくか、危機管理課へお問い合わせください。

- 茨城県土木部河川課ホームページ
- 4月に各戸配布した「防災の手引き」（転入時資料として配付中）
- 市公式ホームページの「土砂災害ハザードマップ」

②

雨が降り出したら「土砂災害警戒情報」などに注意！

「土砂災害警戒情報」は、大雨による土砂災害発生危険度が高まること、テレビやラジオの気象情報などで発表されます。なお、国の指針改訂に伴い、当市に「土砂災害警戒情報」が発表された場合は、**対象地区に対して直ちに避難勧告を発表**します。



龍ヶ崎市メール配信サービス  
をご利用ください

パソコンや携帯電話などに、「土砂災害警戒情報」などの災害情報をメール配信します。市公式ホームページトップページ左側「お役

③

避難所の事前確認と早めの避難を！

「土砂災害警戒情報」の発表直後でも、すでに風雨が強まるなど、避難が困難になることも想定されます。当市は、土砂災害避難所として次の施設を予定しています。

- 土砂災害避難所（予定）
- 龍ヶ崎コミュニティセンター
- 長戸コミュニティセンター
- 城ノ内コミュニティセンター
- 駒馬財産区会館

立ち情報」の「メール配信サービス」またはQRコードから利用登録し、配信する項目で「災害情報」を選択してください。



普段から避難所の確認と安全な避難経路を検討し、土砂災害発生時の可能性が高まる際には、速やかに最寄りの避難所・親戚や友人の家など、安全な場所への避難をお願いします。避難が困難な時は、近くの頑丈な建物の2階以上に緊急避難するか、家中より安全な場所（崖から離れた部屋など）に移動しましょう。



こんな時は早めの避難を！

崖崩れ（急傾斜地の崩壊）の兆候 次のような現象があったら、土砂災害が起こる可能性があります。こうした兆候に気付いたら、周囲の人にも知らせるとともに、いち早く安全な場所に避難することが大事です。



崖に亀裂が入る

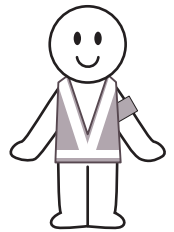


小石がばらばらと落ちてくる



崖から水が湧き出る

# 「防犯連絡員」の活動を紹介します



■問い合わせ：交通防犯課防犯対策グループ ☎内線492

## ■どんな活動をしているの？

市内各所で、緑色の防犯連絡員協議会のベストと地域安全の腕章を着け、朝夕に小学生の登下校見守り誘導活動を行ったり、各地域における昼夜のパトロール活動をしている方々を見かけます。この方々が防犯連絡員です。防犯連絡員はボランティアで、平成30年4月30日現在・524人が委嘱されています。

「龍ヶ崎市防犯連絡員協議会」は防犯連絡員で構成された防犯組織です。市内に18の分会があり、それぞれの地域に応じた活動を行うとともに、市役所や警察署が行うイベントやキャンペーンの協力支援活動も行っていきます。

登下校見守り誘導活動の様子▼



## ■どうやって選ばれるの？

地域安全活動に熱意があり地域の実情に精通した方の中から、竜ヶ崎地区防犯協会会長（龍ヶ崎市長）・竜ヶ崎警察署署長連名で、防犯連絡員と定めて委嘱しています。目印として、防犯連絡員は自宅玄関前に「防犯連絡所」と書かれたプレート掲げています。

防犯連絡員の皆さん▼



## ■防犯活動に参加したい！

小学生の登下校の見守り誘導活動、防犯パトロールなどの防犯活動に参加してみたいと思う方は、お近くの防犯連絡員までご相談ください。

### ■防犯連絡員協議会

分会名	構成地区
龍ヶ崎第1分会	米町西／米町東／米町南／馴馬上米
龍ヶ崎第2分会	根町南／根町北／根町下／富士見1・2／愛戸／馴馬町中曽根
龍ヶ崎第3分会	上町上／上町中／上町下／上町東／横町／栄町／下町北／下町南／下町東／砂町上／砂町下
龍ヶ崎第4分会	新町／新町南／高砂／直鮎
龍ヶ崎第5分会	田町／城下／緑町／出し山1・2／野原
龍ヶ崎第7分会	水門1・2
大宮分会	戸張／上大徳／深堀／関／宮前／小山／久夫／梶内／宮淵上／宮淵下／小関／千秋／上佐沼／下佐沼／北河原／上大徳新町
長戸分会	長峰町／半田町／塗高／下塗戸／板橋町／大塚町／薄倉町
八原分会	上八代／中八代／下八代／上羽原／下羽原／中里／別所町／上貝原塚町／中貝原塚町／下貝原塚町／上泉／下泉／女化町／藤ヶ丘／白羽／城ノ内／松ヶ丘
佐貫第1分会	佐貫1・2・3・4の1・4の2・5／中佐貫／後佐貫／昭和／佐貫浦／佐貫台／浅間ヶ浦／立羽／庄兵衛新田／小通幸谷1・2／佐貫南／前佐貫
佐貫第2分会	若柴1・2・3／長山前／南中島町北1・南1／南中島町2／川崎町／わかさ
長山第1分会	長山1・2・3・5丁目
長山第2分会	長山4・6・7・8丁目
松葉分会	松葉／小柴1・4丁目
平台小柴分会	平台／小柴2・3丁目
川原代分会	小屋／花丸／中郷／紅葉内／中坪／西道内／芳黄／知手／姫宮／砂波／道仙田／入地1／紅葉内住宅／コージタウン
北文間分会	北方町／羽黒町／豊田町／須藤堀新田／長沖新田町／長沖町／高須町
中根台久保台分会	中根台／久保台

平成  
30年度

# 市・県民税についてお知らせします

■問い合わせ：税務課市民税グループ ☎内線 223

平成 30 年度市民税・県民税（以下「市・県民税」）の納付をお願いする方に、『平成 30 年度市民税・県民税税額決定納税通知書』（以下「通知書」）を送付します。なお、勤務先の給与から市・県民税が天引き（特別徴収）されている方には、5月中旬に勤務先に『平成 30 年度給与所得等に係る市民税・県民税特別徴収税額の決定通知書』を送付しています。

## 市・県民税とは

行政サービスを提供するには、住民の皆さんに費用を分担していただく必要があります。そのひとつが市・県民税です。市民税と県民税を合わせて「個人住民税」とも言います。市・県民税は前年1月1日～12月31日の所得を基準に算定し、翌年度課税としています。

市・県民税の税額計算は、提出いただいた市・県民税の申告書や所得税の確定申告書、または勤務先から提出される給与支払報告書や日本年金機構などの年金保険者から提出される公的年金等支払報告書などに基づいています。

なお、県民税は市民税と一緒に納付していただき、市を経由して県へ納めることとなっています。

## 平成 30 年度 市・県民税の納付をお願いする方

次の全てに該当する方が対象です。

- 平成 30 年 1 月 1 日に龍ヶ崎市にお住まいの方、または龍ヶ崎市内に事業所などを置いている個人の方
- 前年 1 年間の合計所得金額が 28 万円を超える方※

※障がい者・未成年者・寡婦・寡夫のいずれかに該当し、合計所得金額が 125 万円以下の場合には非課税となります

※控除対象配偶者や扶養親族を有し、前年の合計所得金額が下記の式から算出した金額以下の場合には、非課税となります

$$28 \text{ 万円} \times (\text{控除対象配偶者} \cdot \text{扶養親族の人数} + 1) + 16 \text{ 万} 8,000 \text{ 円}$$

税

よくある質問

**Q** 昨年12月に会社を退職し現在は無職ですが、市・県民税の通知が送られてきました。なぜですか？

**A** 市・県民税は前年1月～12月の所得を基に算定されます。そのため、平成29年中に支払われた給与から算定された市・県民税を納付していただくこととなります。

**Q** 今年1月3日に亡くなった家族分の市・県民税の通知が送られてきました。納付の必要はありますか？

**A** 市・県民税は、毎年1月1日（賦課期日）現在にお住まいの方に課税されます。1月2日以降に亡くなった方の市・県民税は、相続する方に納付していただくこととなります。

**Q** 今年3月に龍ヶ崎市に引っ越してきました。前に住んでいた市から市・県民税の通知が送られてきたのはなぜですか？

**A** 市・県民税は1月1日にお住まいの市町村に納めます。また、住民登録がない場合でも、実際に居住している市町村から課税される場合があります。

**Q** 私は夫の扶養に入っています。パートの給与収入が103万円以内なのに、市・県民税の納付書が届きました。どうしてですか？

## 市・県民税の納付方法

市・県民税の納付方法は次の3通りです。所得の種類によって納付方法が複数になる場合もあります。

### ①給与特別徴収（給与からの天引き）



▶納付方法：平成30年6月分～平成31年（2019年）5月分の毎月の給与からの差し引き

#### ☑上記期間の途中で退職した場合

勤務先が市に、残りの税額の納付方法を届け出ます。残りの税額は退職時の給与から一括して納付するか、下記②の「普通徴収」で納付していただきます。

#### ☑上記期間の途中で就職した、または勤務先が変わった場合

残りの税額は、勤務先からの届出に基づき新しい勤務先から給与特別徴収で納付していただきます。新しい勤務先で給与特別徴収できない場合は、下記②の「普通徴収」で納付していただきます。



### ②普通徴収（納付書または口座振替による個人納付）

▶納付方法：納付書または口座振替により納付

▶納期限：第1期＝7月2日／第2期＝8月31日／第3期＝10月31日／第4期＝平成31年1月31日

#### ☑納付には口座振替が便利です！

新たに口座振替を希望する場合は、市役所納税課または金融機関で手続きをお願いします。なお、申請時期によってはご希望の納期限から口座振替できない場合もありますので、早めの手続きをお願いします。

### ③年金特別徴収（公的年金等からの天引き） 65歳以上の方で公的年金を受給している方



▶納付方法：平成30年4月～平成31年2月分の公的年金からの差し引き

平成30年4月・6月・8月の年金から天引きされる税額（仮徴収の税額）は、平成30年度の通知書のほか、昨年6月に送付した平成29年度分の通知書に記載しています。ご確認ください。

☑注意事項：ご希望により徴収方法を変更することはできませんので、ご了承ください。



### 通知書・納付書の様式が変わりました

システム変更に伴い、通知書・納付書の様式を変更しました。通知書は冊子形式から三つ折り形式に変更しています。通知書・納付書共に印字レイアウトを変更していますので、内容と合わせてご確認ください。

**A** 給与以外の所得があり、申告（所得税確定申告、市・県民税申告）をする際に、給与以外の所得についての納付方法を「自分で納付」と選択した場合は、給与所得分については給与特別徴収され、その他の所得については普通徴収の方法により納付していただくこととなります。二重課税ではありません。

**Q** 勤務先から市・県民税の給与特別徴収の税額通知書をもらいましたが、その後個人宛てに納付書が自宅に届きました。二重課税ではありませんか？

**A** 退職金から差し引かれた市・県民税は、支払われた退職金（退職所得）に係るものです。今回お送りしている通知書・納付書にある税額は、昨年の給与所得に係るものですので、二重納付にはなりません。

**Q** 今年3月に退職した際、退職金から市・県民税が天引きされましたが、平成30年度分の納付書が来ました。二重納付になりませんか？

**A** 市・県民税は世帯主に課税されるものではなく、一定以上の所得がある方に対して個人ごとに課税されます。そのため、給与収入が103万円以内でご家族の扶養になっていても、ご自身の給与収入が1年間で93万円を超え、市・県民税の非課税の条件に該当しなければ市・県民税が課税されます。



# 保健センターからのお知らせ

■問い合わせ：保健センター ☎ 64-1039

対象年齢は全て平成 31 年 3 月 31 日現在のものとなります。各検査・クーポン券などの詳細は、保健センターへお問い合わせください。



女子も男子も  
「梅毒」増加中!!!

## 梅毒を知っていますか？

梅毒は、感染している人との性的な接触（粘膜や皮膚と直接接触すること）などによってうつる感染症です。陰部に潰瘍ができたり、リンパ節の腫れ、全身の発しんなどの症状が現れます。進行すると、脳や心臓にも症状が出る場合があります。

また、妊娠している方が梅毒に感染すると、胎盤を通して胎児に感染し、死産・早産・新生児死亡・奇形が起こることがあります（先天梅毒）。

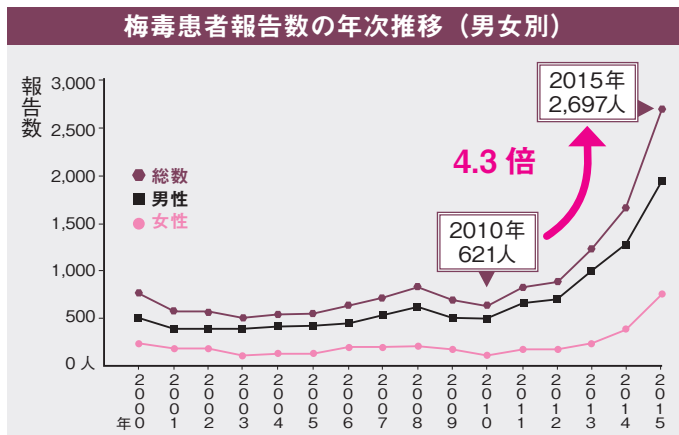
## 2010 年以降、梅毒の報告数は増加しています！

ここ数年、梅毒の報告数は増加を続けており、女性は 20 歳代、男性は 20 歳～ 40 歳代の報告が多くなっています!!

茨城県ホームページ『エイズ・性感染症対策』より抜粋

【参考】IASR 2013 年 4 月

<http://www.nih.go.jp/niid/ja/syphilis-m/syphilis-iasrd/3456-j3985.html>



資料：「感染症発生動向調査」

※平成 27 年の報告数については概数（平成 28 年 3 月現在）

## 茨城県の保健所では、エイズ・性感染症・肝炎に関する検査・相談を実施しています

検査はすべて無料・匿名です。

### ●検査の種類

- HIV 抗体検査
- クラミジア抗原検査（尿検査）
- 梅毒血清検査
- B 型および C 型肝炎ウイルス検査

※クラミジア抗原検査と梅毒血清検査は、HIV 抗体検査と併せての検査となります

### ●検査の受け方

お住まいの地域に関わらず、県内どこの保健所でも検査を受けられます。検査は予約制です。事前に電話予約が必要となりますので、希望する保健所にご連絡ください。

▶予約受付時間：月曜～金曜日

午前 9 時～正午・午後 1 時～5 時／祝日を除く

▶申・問：竜ヶ崎保健所 ☎ 62-2367



歯周疾患検診の  
お知らせ

歯を失う代表的な原因に、歯周病があります。歯周病は歯を失うだけでなく、心疾患・糖尿病・肺炎などの悪化を引き起こす危険性を高めることが分かってきました。対象の方に歯周疾患検診を実施します。詳細は 5 月下旬に郵送した個人通知をご覧ください。この機会にぜひ、歯周疾患検診をお受けください。

▶対象：30 歳・40 歳・50 歳・60 歳・70 歳の方

▶実施期間：平成 31 年 3 月 31 日（日）まで

▶料金：510 円（生活保護世帯、平成 29 年度市民税非課税世帯の方は無料）

▶受診方法：個別通知掲載の検診機関リストの歯科医院に連絡の上、歯周疾患検診をお受けください

## 使わないともったいない!!

**無料券**

がん検診無料クーポン券を  
ご利用ください!

日本人の2人に1人が「がん」にかかり、3人に1人が「がん」で亡くなっています。がんを克服するポイントは「早期発見・早期治療」です。この機会に無料クーポン券を使って、ぜひ検診を受けましょう。

無料クーポン券は6月中旬に対象の方へ送付します。6月中旬以前に医療機関での受診を希望する方は、保健センターで無料クーポン券として利用できる「受診券」を交付します。無料クーポン券は年度内に1回限り有効です。同年度内に2回受診すると、2回目の検診にかかる費用を請求される場合がありますのでご注意ください。

### 大腸がん検診無料クーポン

便潜血検査（検便容器に2日分の便を採ります）

- ▶利用できる検診：集団健診
- ▶対象：40歳・45歳・50歳・55歳・60歳の方
- ▶有効期間：平成31年3月14日（木）まで

### 胃がん検診無料クーポン

胃部エックス線撮影（バリウム）／胃リスク検査（血液）  
過去に一度もリスク検査（血液検査で胃粘膜萎縮の有無やピロリ菌の感染有無を調べる検査）を受けたことがない方は、胃部エックス線検査と同時に受けられます。

- ▶利用できる健診：集団健診（胃部エックス線撮影、胃リスク検査）／医療機関検診（胃リスク検査のみ）
- ▶対象：40歳の方
- ▶有効期間：平成31年1月24日（木）まで

### 子宮頸がん検診無料クーポン

子宮頸部細胞診（体部検診は対象外）

- ▶利用できる健診：集団健診／医療機関検診
- ▶対象：20歳・25歳・30歳・35歳・40歳の方
- ▶有効期間：平成31年3月31日（日）まで

### 乳がん検診無料クーポン

マンモグラフィ検査（40歳・45歳は2方向、50歳・55歳・60歳は1方向）

- ▶利用できる健診：集団健診／医療機関検診
- ▶対象：40歳・45歳・50歳・55歳・60歳の方
- ▶その他：40歳代・50歳代の方で希望する方は、+920円で超音波検査も受けられます
- ▶有効期間：平成31年3月31日（日）まで

無料クーポン券の**対象年齢は、平成30年4月1日現在**です。受診できる方の条件があります。詳しくは無料クーポン券同封のお知らせをご覧ください。

## 若い今こそ健康チェック!

18歳～39歳対象の  
健康診査を行っています



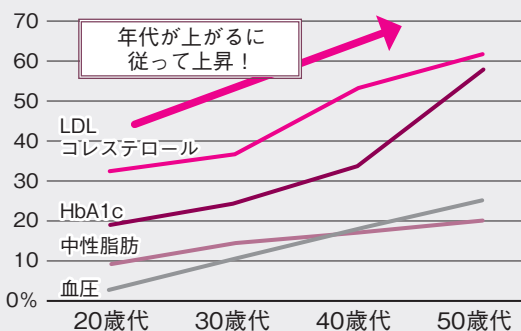
### 「若いから自分は大丈夫!」

#### と思っていないませんか?

下記のグラフは、平成29年度の当市の年代ごとの健診における有所見者割合を表しています。年代が上がるに従って有所見者割合は上昇しており、心筋梗塞の危険因子であるLDLコレステロール、糖尿病の指標であるHbA1cの割合が高くなっています。例えば50歳代の心筋梗塞や糖尿病は、異常値が発見されてから少なくとも10～15年後に発症していると言われていています。予防するためには、40歳代までに生活習慣を見直すことが重要です。

18歳～39歳で当市に住民票がある方は、市の健診を受診することができます。若い今だからこそ体の中の状態を健診でチェックして、生活習慣を見直しましょう。

平成29年度龍ヶ崎市における  
健康診査と特定健康診査での有所見者割合



### 健診項目・料金は?

- 身体計測
- 腹囲測定
- 問診
- 血圧測定
- 尿検査【糖・蛋白】
- 血液検査

【脂質(HDLコレステロール・LDLコレステロール・中性脂肪)／肝機能(AST・ALT・γ-GT)／糖代謝(HbA1c)／尿酸／腎機能(クレアチニン)】

の検査が...

**1,180円**で受けられます!!

- ※ 集団健診のみ、オプション検査【心電図・眼底検査・貧血検査】が+2,150円で受けられます
- ※ 35歳、生活保護世帯、平成29年度市民税非課税世帯の方は無料。オプション検査はどなたも有料です

健診は、「集団健診」と「医療機関健診」を選択することができます。詳しくは、「保健センター年間予定表」か、市公式ホームページをご覧ください。

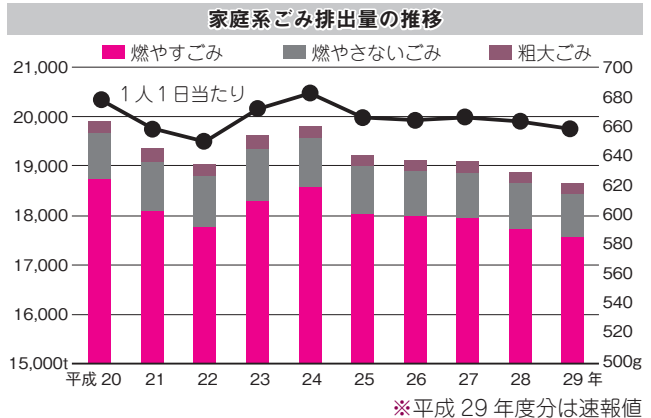


# 龍ヶ崎市のゴミ・リサイクルの現状をお知らせします

■問い合わせ：環境対策課廃棄物対策グループ ☎内線 425

家庭系ごみの排出量は、平成 29 年度（18,663t）は前年度（18,876t）と比較し、213t（約 1.13%）の減量となりました。なお、1人1日当たりの排出量は、平成 29 年度（658g）と前年度（662g）を比較し、4g（約 0.6%）の減少となりました。

さらに、『第 2 次ふるさと龍ヶ崎戦略プラン』のうち「環境先進都市を目指したまちづくりの推進」のための目標の一つとして、家庭系ごみ 1人1日当たりの排出量を平成 33 年度（2021 年度）までに 620g に減量することを掲げています。



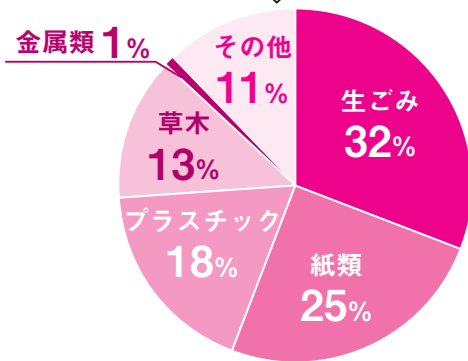
## ◆ごみの中身は？

市の家庭ごみ平成 29 年度（18,663t）のうち、燃やすごみが約 94%（17,577t）、燃やさないごみが約 5%（868t）、粗大ごみが約 1%（218t）となっています。市では、ごみの減量化対策を検討する資料として、排出された家庭ごみの内容を定期的に分析調査しています。

今回は、平成 29 年度の調査結果を抜粋して紹介します。

### 燃やすごみの内訳

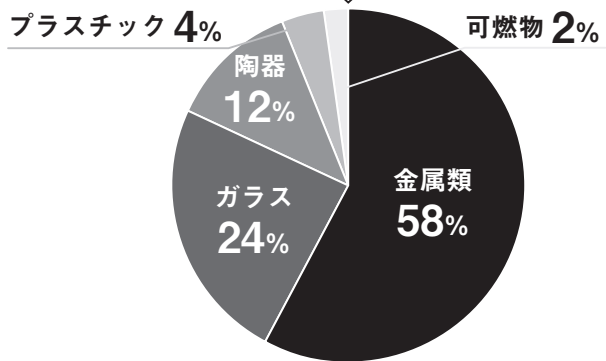
【平成 29 年度調査結果、重量比】



大きな割合を占めるものは「生ごみ」31.7%、次いで「紙類」24.7%、「プラスチック類」17.9%となっており、この3種類で燃やすごみの約7割以上となっています。特に、紙類 24.7%の中には、雑がみ（メモ用紙・紙封筒・お菓子の箱など）が多く含まれていました。雑がみは分別するだけで容易に資源化できますので、分別にご協力ください。

### 燃やさないごみの内訳

【平成 29 年度調査結果、重量比】



「金属類」57.7%が最も多く、次いで「ガラス類」23.6%の順となっており、この2種類で全体の約8割となります。これらのごみの中には、飲料の缶やビンなどの「資源物」も多く含まれていました。燃やすごみ・燃やさないごみのどちらの中にも資源物が多く含まれていることから、分別を徹底することで、さらにごみが減量できると考えられます。

## 雑がみ分別にご協力ください!

新聞・雑誌は「資源物」として出すということが定着してきましたが、メモ用紙・紙箱・紙袋などの雑がみ（雑誌も雑がみに分類されます）は意外と意識せずに「ごみ」として捨ててしまう方が多いのではないのでしょうか。「大ききや紙質がばらばらで貯めておきづらい」というのもその原因かもしれません。細々としている雑がみは、紙製の袋に貯めておいて、いっぱいになったら紐を掛けて資源物回収ステーション・サンデーリサイクルに出してください。

### 資源物として出せない紙類

- カーボン紙
- ティッシュ
- ろう引き紙
- ビニール紙
- 感熱紙
- 油紙
- 金紙・銀紙
- 防水加工紙

※アルミ張りの紙は資源物として出せません

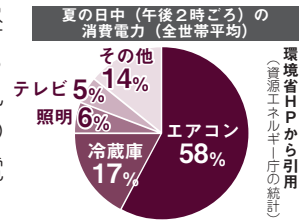




## 家庭でできる夏の節電対策

■問い合わせ：環境対策課  
環境政策グループ ☎内線 421

夏は、家庭の消費電力のうち、エアコンの割合が6割を占めています。また、昼に外出している家庭でも、冷蔵庫やテレビなどで多くの待機電力を消費しています。今年の夏は高めの気温が予想されていますので、エアコンの利用頻度も増える見込みです。電気代の節約もでき、省エネにもつながる主な節電対策を紹介するので、エアコンの控えすぎによる熱中症などに注意しながら、無理のない範囲で節電に取り組みましょう。



### 室内への日差しをカット！

「緑のカーテン」や「すだれ」「よしず」などを利用して、太陽の熱を室内に入れないようにしましょう。外出時は昼間でもカーテンを閉めると日照を遮るほか、冷房の冷気が逃げるのを防ぐため、効果的です。

#### 緑のカーテンとは

窓など建築物の外側に植物を生育させることにより、建物の温度上昇を抑える手法です

### エアコンフィルターの掃除はこまめに

フィルターは2週間に一度程度掃除をしましょう。ごみやほこりで目詰まりしていると、冷房効果が低下してしまいます。

### 室外機の周りに物を置かない

室外機の吹出口に物を置くと、冷房の効果が下がります。室外機の周囲はきちんと整理整頓しましょう。

### 扇風機などを併用しよう

扇風機やサーキュレーターを併用すれば、エアコンの冷気が効率よく循環されるので、冷房効率もアップします。



## 「クリーンプラザ・龍」平成29年度の可燃ごみの処理状況と排ガス測定結果をお知らせします

■問い合わせ：クリーンプラザ・龍 ☎60-1777

### 可燃ごみの処理状況について

龍ヶ崎市・利根町・河内町から排出された可燃ごみの焼却量は、平成29年度は35,330tで、平成28年度の33,675tと比較して1,655t増加しています。最終処分場への埋立量は、平成29年度は8,235m<sup>3</sup>で、平成28年度の4,946m<sup>3</sup>と比較すると3,289m<sup>3</sup>増加していますが、これは最終処分場の中間覆土工事(覆土量5,035m<sup>3</sup>)を実施したためです。

#### 【可燃ごみ処理状況】

項目	平成28年度	平成29年度
可燃物焼却量	33,675t	35,330t
焼却灰・飛灰の熔融処理量	2,683t	2,603t
埋立量(スラグ・ダスト固化物・不燃残渣・土)※	4,946m <sup>3</sup>	8,235m <sup>3</sup>
埋立累計量	68,652m <sup>3</sup>	76,887m <sup>3</sup>
埋立残余容量	49,748m <sup>3</sup>	41,513m <sup>3</sup>

※最終処分場の埋立容量は118,400m<sup>3</sup>です

### 排ガスの測定結果について

ごみ焼却施設における排ガス中の有害物質の測定を、平成29年度中に4回実施しました。測定結果は、いずれの項目も国の排出基準を大きく下回っていました。

今後とも「クリーンプラザ・龍」は、公害防止対策に万全を期すると共に、電光掲示板による有害物質測定値の表示を行うなど、開かれた施設として運転管理を行ってまいります。

#### 【排ガス測定結果(4回の平均値)】

項目	国の排出基準	平成28年度	平成29年度
ばいじん量	0.15g / m <sup>3</sup> N以下	0.008g / m <sup>3</sup> N	0.008g / m <sup>3</sup> N
硫黄酸化物	3,220ppm以下	12ppm	10ppm
塩化水素	430ppm以下	40ppm	41ppm
窒素酸化物	250ppm以下	34ppm	36ppm
一酸化炭素	100ppm以下	5ppm	6ppm
ダイオキシン類	5ng-TEQ / m <sup>3</sup> N以下	0.0018ng-TEQ / m <sup>3</sup> N	0.0019ng-TEQ / m <sup>3</sup> N

測定値が定量下限値未満の場合は、定量下限値を測定値とみなして平均値を算出しています。

- N (ノルマル)：0℃・1気圧に換算した時の値
- ppm (パーツ パー ミリオン)：百万分の1を表す割合の単位
- TEQ (ティー イー キュー)：ダイオキシン類全体に含まれる毒性の強さを表す単位(「毒性等量」という)



## 子育て支援コンシェルジュがお答えします

■問い合わせ：こども家庭課家庭子育て応援グループ ☎内線 287



**Q** 保育園の入園を考えています。空き状況が知りたいのですが、どこで教えてもらえますか？

**A** 今年の5月から、市内の保育園の空き状況を市公式ホームページに掲載しています（右のQRコード、または <http://www.city.ryugasaki.ibaraki.jp/fukushi/kosodate/azukeru/hoiku/2017092900093.html>）。毎月1回更新しますので、ぜひご確認ください。なお、ホームページ掲載後に状況が変更になる場合がありますので、最新状況についてはこども家庭課へお問い合わせください。



保育園への入園は毎月1日が入所日となり、月の途中での入園はできませんのでご注意ください。入園を希望する方は、利用希望月の「前月10日」までにこども家庭課へ申し込み書類を提出してください。10日が土日祝日の場合は、前開庁日が申し込み期限となります。（例：8月から入園を希望する場合は、7月10日が申し込み期限です）



## 「ジェネリック医薬品差額通知」の効果をお知らせします

■問い合わせ：保険年金課保険グループ ☎内線 257

国民健康保険に加入している方の医療費負担の軽減と市の保険財政の健全化を図るため、昨年8月と今年2月に、一定の条件を満たした方に「後発医薬品（ジェネリック医薬品）に関するお知らせ（＝ジェネリック医薬品差額通知）」をお送りし、ジェネリック医薬品に切り替えた場合の軽減見込み額を案内しました。通知後の効果についてお知らせします。

- 通知対象月：平成29年4月～6月・8月～10月処方分
- 通知人数：1,369人

このうち効果測定対象の方で、平成29年8月～30年1月にも同一薬効・剤形の医薬品を処方された方で比較してみると…

- 効果測定対象人数：390人
- ジェネリック医薬品に切り替えた人数：72人（18.5%）
- 自己負担削減額：-39,451円
- 保険者（市）負担削減額：-97,756円

切り替えた方が節約できた金額（1カ月あたり）

→これが1年間続くと仮定すると…  
**39,451円 × 12カ月 = 473,412円**  
 の節約（1人平均6,575円/年）が想定されます！

市が節約できた金額（1カ月あたり）

→これが1年間続くと仮定すると…  
**97,756円 × 12カ月 = 1,173,072円**  
 の節約が想定されます！

### <ジェネリック医薬品とは>

最初に作られた薬（先発医薬品：新薬）の特許期間終了後に、有効成分、用法、効能・効果が同等の医薬品として厚生労働省の許可を受けて製造された薬です。

### 国の取り組み

ジェネリック医薬品の数量シェア目標

目標時期	目標値
平成30年度～32年（2020年）度末の早い時期	80%以上に

### 市の実績値

■平成30年1月処方分：72.93%（県内12位）

「差額通知」は今後も継続して実施します。ジェネリック医薬品に切り替えを希望する場合は、必ず主治医に相談してから切り替えてください。

# 平成 29 年度龍ヶ崎市男女共同参画推進事業実施報告

■問い合わせ：こども家庭課家庭子育て応援グループ ☎内線 273

## ① 龍ヶ崎市男女共同参画推進委員会

男女共同参画に関する施策を適切に推進するため、龍ヶ崎市男女共同参画推進委員会が設置されています。平成 29 年度は会議を 3 回開催しました。

## ② 啓発事業

### ■ 男女共同参画啓発 DVD・ビデオの貸し出し

男女共同参画社会の実現に向けての理解を深めていただくため、市民の方や事業者に DVD・ビデオの貸し出しを行っています。中央図書館でも同様の取り組みを行っています。

### ■ イクメン川柳の募集【6月～7月】

男性の子育て「イクメン・イクジイ」をテーマとする川柳を募集しました。幅広い年齢層から応募があり、264 人・427 句が全国各地から寄せられました。

### ■ レイクエコー講演会バスツアー【10月22日／茨城県女性プラザ・레이크エコー】

さまざまな分野で積極的に行動できる女性を目指し、バスツアーを開催しました。スポーツジャーナリスト・大阪芸術大学教授である増田明美さんの講演会「自分という人生の長距離ランナー」に 33 人が参加しました。

### ■ 男女共同参画講座の開催「自分らしさを発見 カラーコーディネート講座」【2月24日】

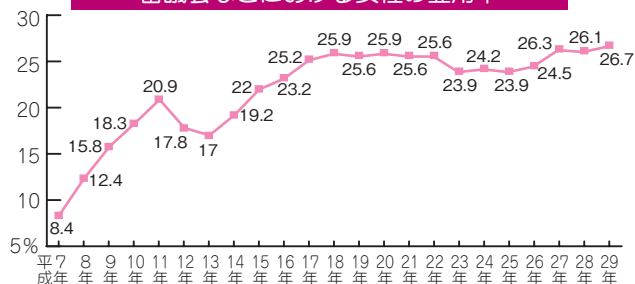


自分に似合う色を知ること、自分の良さや人からどんな風に見えるかが良く理解できるようになることです。「自分の良さを知り、より自分らしさを楽しむために」をテーマに、18 人が参加しました。

## ③ 審議会などにおける女性委員の登用状況

市では、平成 30 年度までの審議会などへの女性登用率 30% を目標にしています。審議会などの委員の改選時は広報紙『りゅうほー』などで募集しますので、女性の積極的な応募をお待ちしています。

審議会などにおける女性の登用率



## ④ 人権侵害 (DV など) や

### 性差別による相談状況

平成 29 年度は、DV に関する相談件数が 15 件・性別による差別や人権侵害などに関する相談件数が 1 件ありました。被害当事者への対応の緊急性に配慮しながら、庁内関係各課や警察などとの連携を図り支援に努めました。

## ⑤ 女性の人材育成

研修などを通して市職員のスキルアップを図っており、女性職員の係長以上の登用率が伸びています。

市役所の女性職員の係長以上の登用率



## ⑥ ワーク・ライフ・バランスの啓発

市では、子育て環境日本一を掲げ、各種施策を展開しています。職員が子育てしやすい環境となるよう「育児休業メンター制度」などの取り組みを行っています。平成 28 年度の男性職員の育児休業取得率は 100%、29 年度も取得率 100% の見込みです。

### 「育児休業メンター制度」とは

男性・女性職員の育児休業経験者などを『育児休業メンター』として登録し、登録された職員が出産を迎える・迎えた職員に、各種制度の利用方法・育児にかかるさまざまな不安や悩みなどの相談やアドバイスなどを行います。スムーズな育児休業の取得、安心して育児参加を行える環境の創出を目的としています。

## ⑦ 男女共同参画に関する市民意識調査の実施

市民が普段の生活の中で男女共同参画についてどのような認識や要望を持ち、どのような問題を抱えているかなど、男女共同参画社会の実現に向けての課題を把握するとともに、市内立地企業におけるワーク・ライフ・バランスや女性活躍推進法に基づく状況について調査し、次期基本計画策定に向けての基礎資料とするために実施しました。

●凡例：申し込み先 問 問い合わせ先 FAX ファクス E メール U URL コミュニティセンター HP ホームページ

\* 市役所代表番号 ☎ 64・1111

市街地活力センター「まいん」(まんが図書館) が閉館します

平成12年6月の開設から18年間、多くの皆さんにご利用いただいた市街地活力センター「まいん」が閉館することになりました。閉館後は、気軽に運動に親しむことのできる施設(仮称) まいんスポーツ健康センターとして生まれ変わる予定です。なお、2階の「龍ヶ崎市商工会」および3階「Match-It-ko 龍ヶ崎」については、これまでと同様に利用できます。

▼閉館日：9月30日(日) 閉館※当日も通常利用可

▼問：商工観光課商工統計グループ ☎ 内線404

## お知らせ

### 空家バンク制度がスタートしました

空家・空家を「売りたい」「貸したい」といった要望と、中古住宅・土地を「買いたい」「借りたい」といった要望を組み合わせる空家バンク制度が始まりました。制度の内容・登録条件など詳細は市公式HPをご覧ください。どうか、お問い合わせください。

▼問：都市施設課営繕・住宅グループ ☎ 内線474

### つくばの里工業団地南地区地区計画に関する説明会

つくばの里工業団地南地区(半田町字アラク・字合戦場・字前原の各一部)の地区計画について、市民の皆さんのご意見を伺いたいと考えています。ぜひご参加ください。

▼日時：6月17日(日) 午前10

時から▼場所：市役所附属棟1階第1会議室▼問：都市計画課都市計画グループ ☎ 内線461

### 木造住宅の耐震化補助の申請を受け付けています

旧耐震基準(昭和56年5月以前の基準)で建築された木造住宅の耐震診断(住宅の耐震性の診断費用)・耐震計画(補強のための設計費用) および耐震改修(補強のための工事費用)への補助を受け付けています。詳細はお問い合わせください。

▼補助額：耐震診断Ⅱ最大3万円まで／耐震計画Ⅱ最大10万円まで／耐震改修Ⅱ高齢者世帯(65歳以上の方のみの世帯)最大40万円まで・一般世帯(高齢者世帯を除く世帯)最大30万円まで▼申し込み方法：10月31日(水)までに必要書類を窓口へ提出。先着順で予定戸数の応募があり次第終了▼その他：耐震改修を行うことで、固定資産税

などの優遇措置を受けることができます▼問：耐震化補助に関することⅡ都市計画課建築開発指導グループ ☎ 内線462／固定資産税の優遇措置に関することⅡ税務課 ☎ 内線230

### 国民年金基金のご案内

国民年金基金は、国民年金加入者が加入できる「公的な個人年金」です。加入者は、掛金の税制優遇措置のほか、老後は国民年金に上乗せで年金を受け取れます。詳細はお問い合わせください。

▼対象：20～60歳未満の国民年金の第1号被保険者／60～65歳未満の方／海外に居住している方で、国民年金の任意加入者▼問：茨城県国民年金基金 ☎ 0120・65・4192／☎ 029・225・4797

## イベント

MIN・ON 歌謡コンサート  
デビュー35周年記念 神野美伽「さあ、歌いましょう！」

▼日時：9月9日(日) 午後2時開演▼場所：文化会館・大ホール▼チケット：全席指定・S席5000円／A席4500円／6月8日(金)

午前9時から一般販売▼申：問：文化会館 ☎ 64・1411

### 歴史民俗資料館

●れきみんシアター  
予約不要・入場無料。

▼上映日・内容：6月9日(土)

「桃太郎・カチカチ山・河童の雨ごい・ソラ豆と黒いスジ」／16日(土)「花咲か爺さん・金太郎・うぐいす長者・八郎潟の八郎」▼上映時間：午前11時～正午▼定員：各30人

●収蔵品展「昔の道具 みるもの・きくもの」  
昔の道具の中から、紙芝居・テレビ・蓄音機・ステレオ・レコード盤などを展示し時代の移り変わりを紹介します。無料。

▼日時：7月1日(日)までの午前9時～午後5時  
共通事項Ⅱ▼場所：問：歴史民俗資料館 ☎ 64・6227

### 市文化協会加盟団体

竜ヶ崎子どもミュージカル第14回公演「ロビンソン＊ロビンソン」

▼日時：6月24日(日) A組 午後0時30分／B組 午後4時▼場所：文化会館・大ホール▼チケット：「自由席・前売り」1500円／当日1800円／「一部指定席」2000円▼チケット販売：文化会

### 放火に注意！ ▼問：稲敷広域消防本部予防課 ☎ 64-3744

5月2日、埼玉県越谷市と吉川市で死傷者を伴う連続放火の可能性のある火災が4件発生し、5月6日には守谷市でも連続放火が疑われる火災が2件発生しました。いずれも人目に付かない未明に発生しています。

稲敷広域消防本部では、警戒を強化していますが、皆さんも家の周囲は明るくし、可燃物を置かないなど放火防止対策に努め、放火させない環境づくりにご協力ください。また、いざという時のために消火器を備えましょう。

館、グリーンスペース・アッブルリブラ他▼問：竜ヶ崎子どもミュージカル ☎ 090・3213・3876 ☎ ryugasaki-musical@gmail.com

### 市文化協会加盟団体

ルピナスフラ&ネイティブ  
ハワイアンスのミニライブ

▼日時：6月16日(土) 午後1時～1時30分／午後3時～3時30分▼場所：ショッピングセンターサプラ・フェスタコート▼問：小橋 ☎ 64・1531

## 講座・教室

### クイズ形式で学ぶ、にがてな野菜がすきになる教室

野菜が苦手な小学生以下のお子さんとその保護者を対象に、野菜嫌克服教室を開催します。試食や参加賞あり。参加無料。

▼日時…6月23日(土) 午後2時～3時 ▼場所…フードスクエアカスミ龍ヶ崎中里店・イトインスペース ▼定員…先着30人 ▼申し込み方法…6月8日(金)～22日(金)に氏名・連絡先・参加人数を電話で申し込み ▼問…農業政策課農業戦略グループ ☎内線432 (平日午前9時～午後5時)

### 夏にぴったりに！天然石を使ったラップ・プレスレット教室

針と糸で2本の紐に天然石などのパーツを編みつけて、夏向きのプレスレットを作ります。

▼日時…7月4日(水) 午前10時～正午 ▼場所…中央図書館・2階鑑賞室 ▼講師…堀真弓先生(ステラマリス主宰) ▼定員…先着10人 ▼料金…1人1500円 ▼持ち物…20cm×30cm程度の四角い空箱(そ

うめんの空箱や調理用バットなど丈夫なもの)・マスク

ングテープ・はさみ・筆記用具・定規・ビーズトレー2(3個(缶のふたなど)) ▼申し込み方法…6月7日(木)から住所・氏名・電話番号を電話で申し込み ▼その他…講師インスタグラム (@flower.stellamaris) で作品が見られます ▼問…文化・生涯学習課 ☎内線221

### 糖尿病講演会

知らぬ間にあなたの血管が悲鳴をあげています

血糖値が高め(ヘモグロビンA1c6.5以上)の方対象。健診結果で高かった血糖値をそのままにしていますか? 自覚症状がなくても動脈硬化は進んでいます。治療中の方でコントロールがうまくいっていない方もぜひご参加ください。

▼日時…6月22日(金) 午後2時～3時30分 ▼場所…市役所附属棟1階第1会議室 ▼講師…飯野クリニック副院長・小林和人先生(糖尿病・内分泌代謝科・総合内科専門医) ▼申し込み方法…電話で申し込み ▼問…保健センター成人保健グループ ☎64・1039

### 楽しく手話を学んでみませんか? 手話講習会Ⅰ(入門レベル)

初めて手話を学ぶ方向け。あいさつなど簡単な日常会話を手話で伝えられるようになってみませんか?

▼日時…7月11日(平成31年2月の水曜日)午前10時～正午 / 月3回程度・全24回予定 ▼場所…牛久市中央生涯学習センターなど ▼対象…市内在住・在勤の16歳以上で、手話初心者の方 ▼定員…25人 / 応募多数の場合抽選 ▼料金…テキスト代3240円 ▼申し込み方法…6月22日(金・必着)までに郵便番号・住所・氏名・生年月日・電話番号・手話講座などの受講歴・受講動機、市内在勤の方は勤務先を記入し、はがきかファクスで申し込み ▼問…社会福祉課障がい者支援グループ ☎内線274 ☎64・7008

### 精神障がいセミナー

「心の病」は突然やってくる病とともに地域で暮らすストレスの多い現代社会。誰しも「心の病」になる可能性はあります。心の病とともに自分らしく地域で暮らしていく方法などを当事者の実体験をもとに探ります。申し込み不要・無料。

▼日時…6月19日(火) 午後

1時30分～3時 ▼場所…馴柴  
▼講師…多田公樹氏(精神保健福祉士・社会福祉士) 他  
▼定員…100人 ▼問…社会福祉課障がい者支援グループ ☎内線269

### 市民交流プラザ

親子でブルーベリーの収穫体験クッキーとタルトを作ろう  
▼日時…6月24日(日) 午前10時～午後0時30分(雨天決行) ▼場所…ラウンジスペース  
▼講師…藤由春美先生 (Sweet Kitchen 主宰) ▼定員…先着親子5組(10人) ▼料金…1組1000円 ▼持ち物…長袖シャツ・帽子・汚れても良い靴・エプロン・タオル・飲み物 ▼申し込み方法…6月11日(月)午前9時から電話受付

### 北文間コミュニティ協議会 講座受講生募集

ガラスのフュージング講座  
フュージングとは、重ね合わせた板ガラスを約800度で焼き付けたものです。気軽に体験してみませんか?  
▼日時…6月13日(水) 午前9時30分～正午 ▼定員…先着15人 ▼料金…約2000円

▼親子ジャンベ体験講座  
西アフリカの太鼓「ジャン

### 龍ヶ崎市民ガイドブック「龍 Navi」2018 を発行します!

市では「龍ヶ崎市民ガイドブック『龍 Navi』2018」を㈱サイネックスと官民協働事業で発行します。市民の生活に必要な行政情報、地域に関する情報・広告による事業者情報を合わせた総合地域情報誌です。



- 発行・配布：6月上旬から6月末配布予定。市内全世帯にポストिंगで無料配布・転入者に配布。
- 規格・ページ：A4・4色カラー・約120ページ
- 発行部数：35,000部

児童虐待に気づいたらすぐ通報：市虐待ホットライン ☎090・4816・5956 / いばらき虐待ホットライン ☎029・322・0293

持ち物…エプロン・拡大鏡  
●アロマ講座

体に安心・安全な虫よけスプレー・化粧水・乳液・香水・石鹸などを作ります。

▼日時…7月～平成31年1月(8月・11月を除く)の第1火曜日午前10時～午後0時30分▼定員…先着15人▼料金…1回約1500円▼持ち物…エプロン

●クラフトバック講座  
クラフトテープを編んでバックを作ります。5回の講座でクラフトバックの基本の編み方を学びます。

▼日時…6月12日・26日、7月24日、9月11日、10月9日いずれも(火)午後1時～3時▼定員…先着15人▼料金…1作品約1000円▼持ち物…はさみ・定規・木工ボンド  
共通事項Ⅱ▼申し込み方法…北文間☎窓口で申し込み▼場所・☎…北文間☎64・8249

龍ヶ崎西コミュニティセンター  
浴衣をキレイに着こなそう

浴衣の着こなし方・紐の結び方や礼儀作法も教えます。煎茶付き・お子さんの着付けも可。無料。

▼日時…7月1日(日)午前10時～正午▼講師…日本着物指導者協会・瑞穂支部▼定員…15人

程度▼持ち物…浴衣(レンタル可)・腰紐2本帯(あれば帯板)・洗濯バサミ1個※女性はキャミソール・短いスパッツ可▼申し込み方法…6月5日(火)～25日(月)に龍ヶ崎西☎窓口か電話で申し込み▼場所・☎・☎…龍ヶ崎西☎64・0624

久保台小学校区わくわく協議会  
講座受講生募集

●そば打ち教室  
▼日時…7月7日(土)午前9時30分～午後1時▼定員…先着6人▼料金…1000円▼申し込み方法…久保台☎窓口で申し込み。地区内の方Ⅱ6月8日(金)～30日(土) / 地区外の方Ⅱ6月17日(日)～30日(土)

●「常陸龍ヶ崎音頭」を踊る会  
野口雨情作詞の幻の作品を盆踊り風手踊りの新たな振り付けで踊ります。無料。  
▼日時…6月17日・7月22日・8月26日・9月30日いずれも(日)午前10時～正午  
共通事項Ⅱ▼場所・☎…久保台☎65・4788

Match-hako 龍ヶ崎  
社長塾&交流会

創業を希望する方への支援の一環で、市内で起業している先輩社長をゲストに、インタビュー形式でお話いただきます。

▼日時…6月20日(水)社長塾Ⅱ午後7時～8時 / 交流会Ⅱ午後8時～9時▼場所…Match-hako 龍ヶ崎(まいん3階)▼ゲスト社長…リープはり灸整骨院・下村篤史氏▼定員…15人▼料金…社長塾Ⅱ無料 / 交流会Ⅱ1000円▼申し込み方法…電話で申し込み▼☎・☎…Match-hako 龍ヶ崎☎86・8201

## 募集

●国体ボランティア募集!

2019年に開催する「第74回国民体育大会」と今年開催の「リハール大会」のボランティアを募集しています。

▼活動期間…リハール大会Ⅱ8月19日(日) / 本大会Ⅱ平成31年(2019年)10月5日(土)～7日(月)▼場所…たつこのアリーナ▼定員…100人程度▼申し込み方法…所定のボランティア登録申込書で申し込み。詳細は市公式HPをご確認ください▼その他…研修への参加や活動の報酬は無償で交通費も自己負担です。ボランティア保険などは必要に応じて市で加入します▼☎…国体推進課☎内線150

## イクメン川柳～男と女がともに輝きながら 活きるために～を募集します



「イクメン」をテーマにした作品を募集します。子育てに参加しているおじいちゃん「イクジイ」、女性から見た男性の子育てに関する作品も大歓迎です!

- ▶募集部門：①イクメン部門②イクジイ部門
- ▶規定：男性の育児に関する季語のない5・7・5の川柳。必ず作品に関するコメントを簡単に記述。本人が創作した未発表のものに限り、一人2作品まで応募可能
- ▶賞：最優秀賞・優秀賞など6賞。副賞あり
- ▶申し込み方法：作品とコメントおよびイクメン、イクジイ部門の別、住所・氏名・年齢・性別・電話番号・職業を明記し、7月31日(火・消印有効)までに持参・郵送・メール・ファクスで申し込み
- ▶応募作品の取り扱い：作品は、市の男女共同参画推進の啓発に使用します。受賞者は、市広報紙や市公式HPなどで作品と氏名を掲載しますのでご了承ください
- ▶☎・☎：こども家庭課家庭子育て応援グループ☎内線286 ☎64-7008
- ☎ = kodomo@city.ryugasaki.ibaraki.jp

## 「地域身体障害者スポーツ大会」参加者募集

カン釣り・輪投げ・風船割りなどの昔懐かしの競技に、スポーツ吹き矢・ボッチャのスポーツ体験など、ご自身の障がい程度に合わせて参加できる近隣7市町村合同のスポーツ大会を開催します。初参加の方も歓迎! 無料。  
▼日時…8月25日(土)午前10時～午後3時▼場所…たつこのアリーナ▼対象者…身体障がいのある15歳以上の方▼申し込み方法…6月29日(金)までに窓口・電話・またはEメールに氏名・生年月日・障がい名や程度・電話番号を明記し、申し込み▼☎・☎…社

会福祉課障がい者支援グループ☎内線269 ☎syakar@city.ryugasaki.ibaraki.jp

## 龍ヶ崎地区交通安全協会 平成30年度龍ヶ崎地区優良 運転者を表彰します

▼対象…龍ヶ崎地区交通安全協会の会員の方 / 自動車運転免許証を取得して10年以上の運転経験がある方 / 今までに表彰を受けていない方▼申し込み方法…龍ヶ崎地区交通安全協会窓口にて運転免許証・印鑑を持参の上、9月28日(金)までに申し込み

## 「前照灯常時点灯運動」の 名称を募集!

茨城県交通安全協会および交通安全母の会では、運転者

児童虐待に気づいたらすぐ通報：市虐待ホットライン ☎090・4816・5956 / いばらき虐待ホットライン ☎029・322・0293

## 【社会福祉協議会の無料相談】

▼問：社会福祉協議会 ☎62-5176

種類	法律相談		心配ごと相談	
日程	6月22日 (金)	7月13日 (金)	7月3日 (火)	7月17日 (火)
時間	午後1時30分 ～3時55分 (1人あたり45分間)		午後1時30分 ～4時30分 (4時最終受付)	
場所	地域福祉会館・相談室			
申込	6月20日(水)まで	7月10日(火)まで	予約不要	
定員	定員3人/応募多数の場合は抽選/定員に満たない場合は締切後に先着順で受付			
相談員	弁護士		心配ごと相談員	

の安全意識の向上や、自分の車の存在をいち早く周囲にアピールし、交通事故の防止を図るため、「前照灯常時点灯運動」を推進することとした。親しみやすい運動の名称を募集中です。採用された方には賞品を贈呈します。

▼募集期間：6月29日(金)まで  
▼申し込み方法：所定の用紙(チラシ)に必要事項を記入の上、龍ヶ崎地区交通安全協会へ申し込み。用紙(チラシ)は窓口で配布または茨城県交通安全協会HPからダウンロード

▼共通事項  
▼問：龍ヶ崎地区交通安全協会事務局(竜ヶ崎警察署内) ☎62・6235

## 出会いをサポート「第10回七夕ふれ愛物語」

▼日時：7月1日(日) 午後1時30分  
▼場所：アイガーデン下平(馴馬町)  
▼対象：40歳以下の独身者男女各20人  
▼料金：男性5000円/女性2500円(軽食を用意します)  
▼申し込み方法：電話で申し込み受付中。6月28日(木)以降は全額キャンセル料発生  
▼問：マリッジサポーター・青山 ☎62・6409 / 寺田 ☎62・1457

## 平成30年度税務職員採用試験

税務署や国税局に勤務する税務職員(国家公務員)を募集します。資格・試験日・申し込み方法などの詳細は国税庁HPをご覧ください。

## 相談

▼問：関東信越国税局人事第二課試験係 ☎048・600・3111 (平日午前8時30分～午後5時) / インターネット申し込みに関すること  
人事院人材局試験課 ☎03・3581・5311 (平日午前9時～午後5時) <http://www.jinji-shiken.go.jp/juken.html>

## 6月1日は「人権擁護委員の日」です

人権擁護委員は法務大臣から委嘱された民間の方で、地域の皆さんからの人権に関する相談や、さまざまな啓発活動を行っています。毎年6月1日を「人権擁護委員の日」と定め、制度の周知と人権尊重思想の普及高揚を呼びかけています。

## 人権相談

人権侵害をされている問題など。秘密は厳守します。当日会場で申し込み。  
▼日時：6月21日(木) 午後1時～4時  
▼場所：市役所附属棟2階第1・2会議室  
▼問：市民窓口課サービス調整グループ ☎内線202

## 附属機関の委員募集

### 市民協働推進委員会

- ▶ 内容：協働のまちづくりの推進と市民活動の促進などについての意見や助言
- ▶ 任期：7月1日～平成32年(2020年)6月30日の2年間
- ▶ 定員：5人以内
- ▶ 対象：満18歳以上で平日の会議に出席できる方
- ▶ 報酬：会議出席1回につき日額4,400円
- ▶ 募集期間：6月4日(月)～18日(月)
- ▶ 申し込み方法：任意の用紙に住所・氏名(よみがな)・生年月日・電話番号・所属するNPOもしくは市民団体名(所属している方のみ)・志望動機を明記し、郵送・Eメールまたは窓口へ持参で申し込み。郵送の場合は締め切り当日の消印有効。応募者多数の場合は志望動機や居住地区などを参考に選考します
- ▶ 申・問：コミュニティ推進課市民活動推進グループ ☎内線435 / [community@city.ryugasaki.ibaraki.jp](mailto:community@city.ryugasaki.ibaraki.jp)

## 湯ったり館嘱託員募集

### ●フロント業務

- ▶ 勤務日時：週4日程度①午前8時～午後1時/②午前9時45分～午後6時30分/③午後1時15分～10時/交替勤務制
- ▶ 業務内容：フロントでの案内業務、レジ対応、脱衣所ロッカーキーの受け渡し、宿泊客のチェックイン・アウト対応、フロントまわり・靴箱の軽微な清掃など
- ▶ 賃金：時給810～850円/通勤手当あり

### ●清掃業務

- ▶ 勤務日時：週3～4日程度①午前6時30分～午後2時15分/②午後2時15分～10時/交替勤務制
- ▶ 業務内容：掃除機掛け・拭き掃除、館内・屋外トイレ・浴室・客室清掃、サウナマットの交換など
- ▶ 賃金：時給810～880円/通勤手当あり

### 共通事項

- ▶ 雇用期間：7月～平成31年3月31日/更新あり
- ▶ 募集人数：各1人
- ▶ 応募資格：勤務日時中全ての時間帯での交替勤務ができる、土日祝日・年末年始勤務可能な方、自家用車通勤可能な方
- ▶ 選考方法：書類審査・面接試験/面接日は別途お知らせ
- ▶ 申し込み方法：電話連絡後、履歴書を持参(郵送不可)。6月8日(金)から受付。受付時間午前10時～午後5時
- ▶ 問：湯ったり館 ☎60-1126 (第2・4水曜休館)

## たつのこアリーナ 2018年度 第2期(7~9月) 教室一覧

▼申・問：たつのこアリーナ ☎ 64-8674

▶申し込み方法：申込開始日の午後1時から電話受付（※子供教室は午後3時から電話受付）。申込開始日は市内在住の方のみ電話受付、翌日以降は市内・市外の方ともに電話・窓口で受け付け。クラスごとに申込開始日が異なりますので、表をご確認ください ▶その他：定員に空きがあるクラスは当日参加可

### ●フィットネス教室／全8～10回 ▼対象：高校生以上

曜日	クラス	時間	場所	募集人数	回数	料金	申込開始日
火	ヨガ	9:30～10:45	剣道場	15人	9回	4,600円(当日参加770円)	6/12 ㊤ 13:00～
	キックボクシングエクササイズ	19:15～20:15		7人			
水	はじめてエアロ	9:45～10:15	剣道場	20人	10回	2,570円(当日参加380円)	6/13 ㊤ 13:00～
	ズンバ	10:00～11:00	多目的室	20人	9回		
	エアロピクス	10:30～11:30	剣道場	30人	10回		
	ラテンエアロ	11:15～12:15	多目的室	30人	9回		
	骨盤ピラティス	11:45～12:45	剣道場	40人	10回		
	フィットネスフラダンス	13:00～14:00		20人	8回		
	キックボクシングエクササイズ	19:15～20:30		20人	10回		
	ヨガ	19:15～20:30	多目的室	7人	9回		
木	ヨガ	10:00～11:00	多目的室	40人	8回	4,100円/8回・ 4,600円/9回・ 5,140円/10回 (当日参加770円)	6/14 ㊤ 13:00～
	ひきしめピラティス	10:30～11:30	剣道場	20人	10回		
	ズンバ	11:15～12:15	多目的室	25人	8回		
	たのしいフラダンス	12:00～13:00	柔道場	30人	10回		
	マットピラティス	19:15～20:15	剣道場	20人	9回		
金	エアロピクス	10:00～11:00	剣道場	25人	9回		6/15 ㊤ 13:00～
	ズンバ	11:15～12:15		20人	9回		
	けんこう太極拳・太極舞	13:30～14:30		30人	9回		

### ●子供教室(全6～10回) ※ ▼対象：小・低学年=小学1～3年生/小・高学年=小学4～6年生/幼児=3歳以上

曜日	クラス	時間	場所	募集人数	回数	料金	申込開始日
火	Jr. バスケット	小・低学年	アリーナ	10人	6回	4,500円	6/12 ㊤ 15:00～
		小・高学年		6人			
		中学生		14人			
水	Jr. 体操スクール(幼児)	16:00～17:00	多目的室	11人	8回	8,600円	6/13 ㊤ 15:00～
	Jr. 体操スクール(小学生)	17:10～18:10		3人			
金	Jr. ダンス	小・低学年	多目的室	10人	10回	10,800円	6/15 ㊤ 15:00～
		小・高学年		6人			

### ●レスミルズ・ラディカル教室

1回ずつ参加できます。シェイプアップや筋力向上に適した教室など。詳細はお問い合わせください。

- ▶日程：毎週20クラス程度
- ▶料金：30分クラス=300円/45分・60分クラス=550円
- ▶申し込み方法：開始30分前から窓口受付

### たつのこアリーナプール休館のお知らせ

6月11日(月)～15日(金)は定期施設点検のため、プール施設が休館となります。ご迷惑をおかけしますが、ご理解・ご協力をお願いします。

## 夏休み期間の学童保育ルーム支援補助員等募集

- ▶勤務内容：学童保育ルームに通う児童が楽しく・安全に過ごせるように見守る仕事です
- ▶勤務日時：夏休み期間(7月21日～8月31日)の週5日程度・月～土曜日でローテーション/午前8時～午後6時30分の間に1日8時間以内の勤務(休憩1時間程度)
- ▶勤務場所：市内小学校(11校)内の学童保育ルーム ▶報酬：時給850円/通勤手当あり
- ▶採用条件：体力に自信のある18歳以上の方(高校生不可)
- ▶採用人数：28人/応募者多数の場合は書類審査などにより決定
- ▶応募方法：6月29日(金)までに文化・生涯学習課へ履歴書(指定の様式)を持参。履歴書は窓口で配付または市公式HPからダウンロード
- ▶問：文化・生涯学習課青少年育成グループ ☎ 内線233



## 子育てイベント情報

\* = 要予約。持ち物などは予約時にご確認ください。

### 駅前こどもステーション 子育て支援センター

▶ 申・問： ☎ 66-8022

U = <http://swas.jp/station/>

▶ 開館日： 月～土 10:00～16:00

- カラフルなかさをつくろう！ 6/4 月～9 土 10:00～16:00
- 子育て支援コンシェルジュ出張相談 6/8・22 金 13:30～15:30
- 0～1歳のふれあいあそび 6/13 土 11:00～
- 歯のお話\* 6/14 土 11:00～ 定員10組・歯ブラシ持参。6/4 月から受付。イベント終了後の12:30から通常利用可
- 赤ちゃんの身体測定の日 6/16 土 10:00～16:00
- 2～3歳のおともだちあつまれ！（リトミック） 6/19 土 11:00～
- 6月生まれのお誕生会 6/21 土 11:15～ カードのプレゼントあり。10:45までにお越しください
- 絵本読み聞かせ 6/22 金 10:00～
- 0歳座談会\* 6/25 月 11:00～12:00 定員8組。6/15 金から受付。イベント終了後の12:30から通常利用可

### ときわ保育園地域子育て支援センター

▶ 申・問： ☎ 60-2122

U = <http://www.tokiwakotori-nursery.ed.jp/>

- 開放日 月～金 9:00～16:00(13:00～14:00は子育て相談)
- ゆりかごおはなし会（0歳児対象） 6/11 月 10:30～11:00
- 作ってやってみよう！「体を動かそう！」 6/12 土 10:30～11:30
- 出前保育「体を動かそう！」 6/14 土 駒柴 山 6/27 土 長山 いずれも 10:30～11:30
- とことこおはなし会（1歳以上対象） 6/18 月 10:30～11:00
- 親子でクッキング「ホットケーキミックスで作るクッキー」\* 6/19 土 11:45～13:00 定員12組。6/14 土 13:30から受付開始

- 6月生まれのお誕生会 6/26 土 10:30～11:30
- 救急講習会 6/28 土 9:45～11:00 消防署
- 講習会「植木鉢に絵を描こう・ひまわりを育ててみよう」\* 6/30 土 9:45～10:45 先着6組。6/20 土 13:30から受付開始
- 作ってやってみよう！「水遊びグッズを作ろう」 7/3 土 10:30～11:30
- 出前保育「水遊びグッズを作ろう」 7/5 土 10:30～11:30 駒柴 山

### ながと夢保育園子育て支援センター「ゆめ de cafe」

▶ 申・問： ☎ 62-3309

U = <http://www.kosodate-web.com/nagatoyume/>

- 支援室・園庭開放 月～金 10:00～14:00 / 6/22 金は園行事のため、支援室はお休みです
- 看護師による育児相談\* 13:00～16:00
- 虫歯予防のイベント 6/8 金 11:00～11:30 お話・歯ブラシ製作など
- 季節の製作 6/11 月・21 土 11:00～11:30 カエルの製作を行います
- 身体測定・健康相談 6/13 土・25 月 10:45～
- ゆめ de cooking\* 6/20 土 11:00～ 定員5組。ピザを作ってみなで食べましょう。6/11 月 10:00から受付  
※その他イベントなどの詳細は支援室だよりやHPで

### りゅうがさきようちえん育ちサポート

▶ 申・問： 竜ヶ崎幼稚園 ☎ 62-0573

U = <http://www.ryugasaki-k.ed.jp/>

- びよびよクラブ（未就園児の親子クラブ）\* 0・1歳児 = 6/15 金 / 1・2歳児 = 6/12・26 土 / 2・3歳児 = 6/5・19 土 / いずれも 10:00～11:30 教材費おやつ代として1回500円（初めての方は無料で体験できます）
- 教育講座「こころキラキラセミナー」\* 6/22 金 10:00～ 幼児期に大切にしたいことをみんなで考え、楽しく学びましょう。参加無料・託児あり

## みんなの掲示板

### イベント

大人のための英会話・韓国語入門講座  
簡単な日常会話を外国人講師と楽しく学習します。事前に申込▼日時：6月27日（毎週）韓国語 午後6時～7時 / 英語 午後7時30分～8時30分▼場所：文化会館▼定員：先着15人▼料金：6000円 / 全8回

地域交流勉強会  
高齢者のスキンケアについて。高齢者の皮膚のかさつき・かゆみでお困りではありませんか。看護師が分かりやすく説明します▼日時：6月24日（土）午前10時～11時▼講師：けやきの郷看護師・青木壽代▼定員：先着50人▼申込期限：6月15日（金）▼場所：申・問：けやきの郷・田畑 ☎ 615133

霞ヶ浦高等学校  
吹奏楽部第4回定期演奏会▼日時：6月9日（土）午後2時開演 / 5時▼内容：第一部「ポップステージ」/ 第二部「企画ステージ」/ 第三部「吹奏楽ステージ」▼吹奏楽部・チアダンス部第11回合同発表会▼日時・内容：6月17日（土）午後1時から第一部「吹奏楽部」/ 午後3時から第二部「チアダンス部」

楽しい古文書教室・初心者講座  
初心者用古文書読解の基礎を学習します。事前に申込・詳細は問い合わせ▼日時：6月17日、7月1日・29日（いずれも土）午後1時30分～3時30分▼場所：駒柴 山▼料金：1000円▼申込期限：6月11日（土）▼申・問：郷土の古文書調査・研究会・小泉 ☎ 090-1425-9649

共通事項▼場所：文化会館・大ホール▼料金：無料▼申・問：霞ヶ浦高等学校・谷口 ☎ 029-887-0013

筑波大学附属病院公開講演会「がんと生きる」  
がん患者専門の在宅緩和ケア医の萬田緑平先生による講演「最期まで目一杯生きる」。無料。詳細は問い合わせ▼日時：6月23日（土）午後2時45分～3時45分▼場所：つくば国際会議場（つくば市）▼定員：先着200人

メンパー募集  
アンチエイジングを促しながら、そろばんを楽しみます。当日参加可▼日時：毎週（土）および第1・3（土）午前10時30分～正午▼場所：市民活動センター▼料金：1回500円（テキスト代別途）▼申・問：大黒 ☎ 090-3877-4806

そろばん愛好クラブ  
つくばac.jp

市役所代表番号 ☎ 64-1111

## 市民ウォークラリー大会開催！！

—まだ見ぬ龍ヶ崎を感じて—

5月6日、毎年恒例の市民ウォークラリー大会が開催され、家族や友人などのチームで約300人が参加しました。今年のコースは、市役所～米町～下町方面。参加者は、コース途中で同日開催された「まいんバザール」に立ち寄り、龍ヶ崎の名所・旧跡やおいしい食べ物など、龍ヶ崎のまちの魅力を堪能しました。入賞した上位3チームを紹介します。

### ■チャレンジコース

- 優勝 ペンギンチーム
- 準優勝 ブロッコリー
- 第3位 チップ&デール



ペンギンチーム

### ■ファミリーコース

- 優勝 イーグルス
- 準優勝 根本家
- 第3位 いちご



イーグルス

※ウォークラリーは、歩く速さを競うものではなく、家族やグループで楽しく歩くお散歩ゲームです。成績は設定時間との差による「時間得点」と、コース途中で設置された問題解答による「問題得点」の合計点で決まります

## 市内2団体が日本赤十字社から献血表彰

献血事業への長年にわたる活動や功績が称えられ、市内の2団体が日本赤十字社から表彰されました。5月9日、保健センターで表彰伝達式が行われ、中山市長から代表の方へ感謝状が渡されました。受表彰団体は次のとおりです（敬称略）。

～日本赤十字社茨城県支部長感謝状金枠～

- ・茨城県立竜ヶ崎第二高等学校（写真中央右）
- ・大和ハウス工業(株)竜ヶ崎工場（写真中央左）



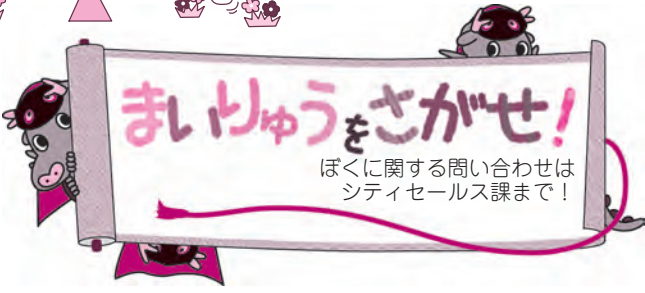
## 高校生に選挙の出前授業を実施

—模擬演説や模擬投票で選挙を分かりやすく—

5月14日、愛国学園大学附属龍ヶ崎高等学校（倉持正男校長）の3年生を対象に、選挙の出前授業を行いました。18歳に選挙権年齢が引き下げられた概要や投票の方法、選挙運動などについて講義を行い、生徒が仮想選挙の候補者に扮して模擬投票を実施しました。

授業を受けた生徒からは、「実際に投票すると意外と簡単だった」「仕事や旅行で遠くにいても投票できると思わなかった」などの感想がありました。また、来年2月には、同校2年生を対象とした選挙の出前授業を予定しています。





このコーナーでは、街で見かけたまいりゅうの目撃情報や、あなたの撮ったまいりゅうの写真、まいりゅうのイラストなどを募集します。コメントを添えて、りゅうほー編集室「まいりゅうをさがせ」係 (Eメール = citysales@city.ryugasaki.ibaraki.jp) までお寄せください。



プロフリークライマーの野口啓代選手から色紙をもらったよ〜ん!



観光アンバサダーとPRしたよ〜ん  
— MOCO フェスタ 2018・守谷市 —

**まいりゅう出沒 (予定) 情報**

◎ 7 / 1 まいんバザール【にぎわい広場】  
※天候などにより変更となる場合があります。その他にもさまざまなイベントに出沒します。ぜひ探してみてください!

たつのこマルシェ  
毎月第2回  
**6月**  
新じゃがフェア!

「たつのこマルシェ」は、龍ヶ崎で採れた新鮮野菜や物産品の販売、ワークショップなど“ふれあい”と“おいしさ”が集まる交流の場です。今月のお楽しみイベントは、今が旬! 「新じゃがいも」の詰め放題です。旬の美味しさを味わってください。毎月第2土曜日はマルシェお越しください!  
▶日時: 6月9日(土) 午前10時~午後1時  
▶場所: さんさん館前(たつのこやま隣)

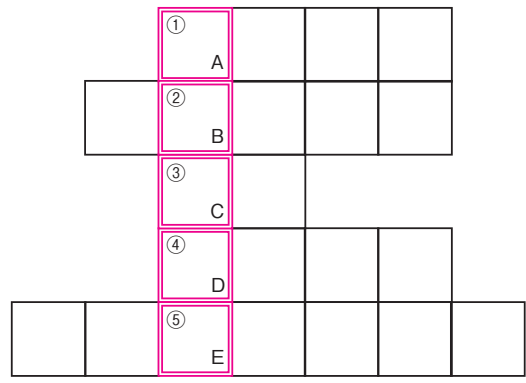
▶新じゃがいもの詰め放題  
午前11時20分から(10時30分から整理券発行)  
先着100人(1家族2人まで)  
1人1回限り100円  
▶問: まちづくり・文化財団  
☎62-2227(月曜休館)  
※小雨決行、荒天中止。内容変更の場合あり。当日の開催状況などは財団 facebook をご確認ください

**りゅうほークイズ**

**「湯ったり館」優待券と図書カードプレゼント**

①~⑤のヒントをもとに下のマスに文字を入れてください。A~Eの文字を順に並べると答えになります。

- ヒント (ヨコ)**
- ①さまざまな分野で積極的に行動できる女性を目指し、バスツアーを●●●●●しました。
  - ②市・県民税は●●●●●に課税されるものではなく、一定以上の所得がある方に対して個人ごとに課税されます。
  - ③保育園への入園は毎月1日が入所日となり、●●の途中での入園はできませんのでご注意ください。
  - ④この機会に●●●●クーポン券を使って、ぜひ検診を受けましょう。
  - ⑤室外機の周囲はきちんと●●●●●●●●●●しましょう。



▼応募方法: 答え (例「6月号答=●●●●● (ABCDEに入る文字) 」) と郵便番号・住所・氏名 (ふりがな) ・年齢・電話番号をはがきを書いて、〒301-8611 市役所りゅうほークイズ係までお送りください。締め切りは平成30年6月29日(必着)です。応募は1人1枚まで。正解者の中から抽選で10人の方に、1,000円分の図書カードと「湯ったり館」の優待券2枚を差し上げます。当選者は7月後半号で発表します。ご意見などもぜひお書き添えください。

●休日当番医 診療時間：午前9時～午後4時

6/10 (日) 松本クリニック ☎ 62-4747

龍ヶ崎大徳ヘルシークリニック ☎ 64-3133

6/17 (日) 吉澤胃腸内科医院 ☎ 66-0977

牛尾病院 ☎ 66-6111

## 野口啓代さん、

# ボルダリングW杯 通算20勝を達成!!



当市出身のプロフリークライマーで龍ヶ崎ふるさと大使の野口啓代さんが、5月に中国の重慶・泰安で開催されたスポーツライミングのボルダリング女子ワールドカップ（W杯）で2連勝し、通算20勝を達成しました。5月18日、野口さんが市役所を訪れ、中山市長に優勝を報告しました。

2020年に開催される東京オリンピックではスポーツライミングが追加種目として採用されており、中山市長からは「W杯で総合優勝し、オリンピックに向けてさらに高みを目指してほしい」と激励の言葉が送られました。

野口さんは、今後も日本国内や世界各国で開



催されるW杯大会に出場します。皆さん応援よろしくお願いします。



### 子どもたちへのメッセージ

今年の冬、たつのごアリーナや各学校でのボルダリング体験の時に、小学生の皆さんから花や応援歌を贈っていただきました。皆さんの温かい応援が、トレーニングをがんばる励み、そして大会での大きな力になっています。本当にありがとうございます。



まいりゅうだよ～ん。  
野口さんに、ぼくのストラップとポロシャツをプレゼントしたよ～ん。野口さんは「かわいっ」って言ってきて、お礼にぼくの似顔絵入りのサインをもらった！ 野口さんありがと～。



◎6月の納付：市民税・県民税①  
農業集落排水使用料② 保育料徴収金  
市営住宅使用料  
放課後児童健全育成事業保護者負担金  
※口座振替日は7月2日です

### 龍ヶ崎市民憲章

- 互いに信じ、助けあい、あたたかい心の輪をひろげましょう
- 知性と教養を深め、人間性あふれる文化をそだてましょう
- からだをきたえ、仕事にはげみ、思いやりのある明るい家庭をきずきましょう
- 自然を愛し、清潔で、水と緑の美しいまちをつくりましょう
- 心をあわせ、未来に生きる若い力をのばしましょう

再生紙を使用しています

●この広報紙は、株式会社茨城読売Sに委託し、市内の全世帯に配付しています。配付についてのお問い合わせは市シティセールス課まで。