

広報
龍ヶ崎
No.847

「りゅうがき」 Ryugasaki

2020年
令和2年
10月
前半号

広報龍ヶ崎「りゅうがき」編集・発行：シティセールズ課
〒301-8611 茨城県龍ヶ崎市 3710 番地
☎ 0297-64-1111 (代表)

<https://www.city.ryugasaki.ibaraki.jp>



12
X4056
2.614

症予防や体の機能維持の運動など
 まなプログラムを用意しています！
 ぜひ一度お越しください！



まいん『健幸』サポートセンター
 を紹介します

中心市街地の旧まんが図書館を改装し、今年2月に開館した、まいん『健幸』サポートセンター。市が進める「スポーツ健幸日本一」施策の一環で健康寿命延伸のため高齢者向けのプログラムを定期的に提供しています。

実施するプログラムは、専門のインストラクターに業務委託。介護予防に向けた運動やストレッチ、認知症対策として

人気のプログラムも続々

定期継続開催の介護予防講座などに加え、月に4日程度の「単発型プログラム」が盛況です。最近では募集開始と同時に定員になるプログラムも出るほど、着実

「皆さんとってもいい動きですよ」。インストラクターの元気な声に、会場が一気に和みます。

今年2月に市内中心部に開館し、一時的な休館を経て6月に再開した、まいん『健幸』サポートセンター。高齢者層を対象に、介護予防や認知症予防・体力維持に向けた楽しいプログラムを定期的に提供し、龍ヶ崎市民の「健幸づくり」をお手伝いする施設として定着しつつあります。

頭の体操などが中心メニューです。

コロナ禍で3カ月ほど休館が続いていましたが、6月8日に再オープンし、プログラムも再開しました。登録者数は現時点で300人を超えています。

りゅうほー Ryouho

2020年10月前半号



今号の表紙：虹をくぐるまいりゅう号

戸谷さんからの投稿です。【8月23日撮影】
 関東鉄道竜ヶ崎線開業120周年おめでとうございます。この日は夕立が降り出し、しばらくしたら西の雲が途切れて太陽が顔を出し、虹が出現。まいりゅう号が虹をくぐった写真を偶然撮影できました。これからも地域のために走り続けてもらいたいです。

目次

- 02 行ってみよう！まいん「健幸」サポートセンター
- 04 令和元年度決算の状況をお知らせします
- 06 令和3年度 保育所（園）・認定こども園の入園申込開始
- 11 新型コロナウイルス感染症に関する支援策を紹介します
- 18 お知らせ／みんなの掲示板
- 22 皆さんの投稿を募集しています！／図書館だより
- 23 まいりゅうをさがせ！／たつこのマルシェ／りゅうほークイズ
- 24 まちのできごと／休日当番医

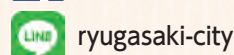
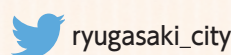
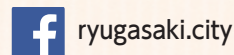
龍ヶ崎市民憲章

1. 互いに信じ、助けあい、あたたかい心の輪をひろげましょう
1. 知性と教養を深め、人間性あふれる文化をそだてましょう
1. からだをきたえ、仕事にはげみ、思いやりのある明るい家庭をきざきましょう
1. 自然を愛し、清潔で、水と緑の美しいまちをつくりましょう
1. 心をあわせ、未来に生きる若い力をのばしましょう



- 市の花：ききょう
- 市の鳥：白鳥
- 市の木：松
- 市制施行日：昭和29年3月20日

龍ヶ崎市公式 SNS



皆さんの「健幸づくり」を
お手伝いしています！

行ってみよう！

まいん「健幸」サポートセンター



問 まいん「健幸」サポートセンター ☎ 62-8811

まいん「健幸」サポートセンター

龍ヶ崎市 4264-1 ☎ 62-8811

- 開館日時：午前9時～午後5時
(正午～午後1時は閉館)
- 休館日：毎週火曜日。不定期な臨時休館あり
- アクセス：コミュニティバス循環ルート「上町辻」か「にぎわい広場」、または大宮線「商工会前」下車。関東鉄道竜ヶ崎駅からは徒歩15分程度。近くに専用駐車場あり

はつらつ介護予防講座受講生募集！

高齢者層を対象に、介護予防を目的とした全7回の運動講座です。インストラクターが丁寧に指導します。参加無料。

■日時

- 11月4日～12月16日の水曜日
①午前コース(午前10時～11時)
②午後コース(午後2時～3時)
- 11月6日～12月18日の金曜日
③午後コース(午後2時～3時)

■定員：先着各15人(これまでまいん『健幸』サポートセンターの定期講座を受講していない方優先)

■申し込み方法：10月10日(土)午前9時から、まいん『健幸』サポートセンター窓口にて直接申し込み

■注意事項：受講には、まいん『健幸』サポートセンターの利用登録が必要です(市民限定)。初めての方は保険証などの身分証明書をご持参ください

うれしい声も

「まいん『健幸』サポートセンターに通い始めて、体調がすごくよくなった」と話すのは、まいん『健幸』サポートセンター近隣にお住まいの70歳代の女性。
「ここで学んだことを自宅でも実践する

に人気が高まっています。コロナ対策で1回の講座参加可能人数を15人程度に減らしましたが、その分インストラクターとの距離も縮まり、身近で親身なアドバイスも、まいん『健幸』サポートセンターの魅力の一つに加わりました。

ぜひ一度お試しください！

施設利用やプログラム参加は無料ですが、事前登録制(市民限定)です。免許証や保険証など本人確認できる書類をお持ちの上、直接、まいん『健幸』サポートセンターにお越しください。

など、『健幸のヒント』を持ち帰っています」と笑顔がこぼれていました。今後は、コロナ禍に対応しながら、保健師による健康相談や各種健康講座の開催なども計画されています。

令和元年度決算の状況をお知らせします

問 財政課☎内線 358

令和元年度決算の収支状況は、全ての会計で黒字となり、実質収支も平成 30 年度から増加しました。また、「地方公共団体の財政の健全化に関する法律」による判定も「健全段階」を維持しています。

決算総括（単位：万円）

会計別	歳入	歳出	形式収支(差引)	繰越財源	実質収支
一般会計	261 億 3,490	250 億 1,445	11 億 2,045	3 億 5,240	7 億 6,805
特別会計合計	165 億 4,720	164 億 5,757	8,963	257	8,707
国民健康保険事業特別会計	73 億 2,260	73 億 411	1,850	0	1,850
公共下水道事業特別会計	20 億 2,385	20 億 1,864	521	257	264
農業集落排水事業特別会計	6,964	6,411	553	0	553
介護保険事業特別会計	52 億 8,044	52 億 2,385	5,659	0	5,659
障がい児支援サービス事業特別会計	4,191	4,191	0	0	0
後期高齢者医療事業特別会計	14 億 4,600	14 億 4,249	351	0	351
介護サービス事業特別会計	1,126	1,126	0	0	0
工業団地拡張事業特別会計	3 億 5,150	3 億 5,120	30	0	30
総計	426 億 8,210	414 億 7,202	12 億 1,008	3 億 5,497	8 億 5,512

※各項目の数値は実数をそれぞれ四捨五入したもので、合計欄や差引欄の数値が表内の計算結果と一致しないことがあります

令和元年度の決算規模は、一般会計で歳入が 261 億 3,490 万円、歳出が 250 億 1,445 万円、差引 11 億 2,045 万円です。形式収支(歳入歳出差引額)から翌年度への繰越財源を差し引いた実質収支(純粋黒字額)は、7 億 6,805 万円となっています。

経常収支比率の状況

	令和元年度	平成 30 年度	比較
経常収支比率	94.8%	95.6%	△0.8 ポイント

経常収支比率は、95.6%から 94.8%と、0.8 ポイント改善しました。これは、固定資産税をはじめとする市税の伸びに伴う経常一般財源の増加が主な要因です。近年、経常収支比率は、交付税や交付金などの増減に大きく左右されています。

「経常収支比率」とは

市税・普通交付税などの毎年度経常的に収入される一般財源(経常一般財源)が、人件費・扶助費・公債費のように、毎年度経常的に支出される経費(経常的経費)に、どの程度充当されているかという割合です。数値が低いほど、財政構造に弾力性がある(余裕がある)ことを表しています。「龍ヶ崎市財政運営の基本方針等に関する条例」では、目標値を 90.0%と定めています。

健全化判断比率・資金不足比率

「健全化判断比率」は黒字決算のため、実質赤字比率・連結実質赤字比率は算出されません。実質公債費比率は 0.5 ポイント上昇し、5.3%となりました。また、借入残高の減少により、将来負担比率も前年度に引き続き算出されませんでした。公営企業会計も黒字決算のため、資金不足比率は算出されず、いずれの指標も「健全段階」となっています。

「健全化判断比率」とは

「地方公共団体の財政の健全化に関する法律」(財政健全化法)の規定により、決算に基づく「健全化判断比率」と「資金不足比率」の算定・公表が義務付けられています。

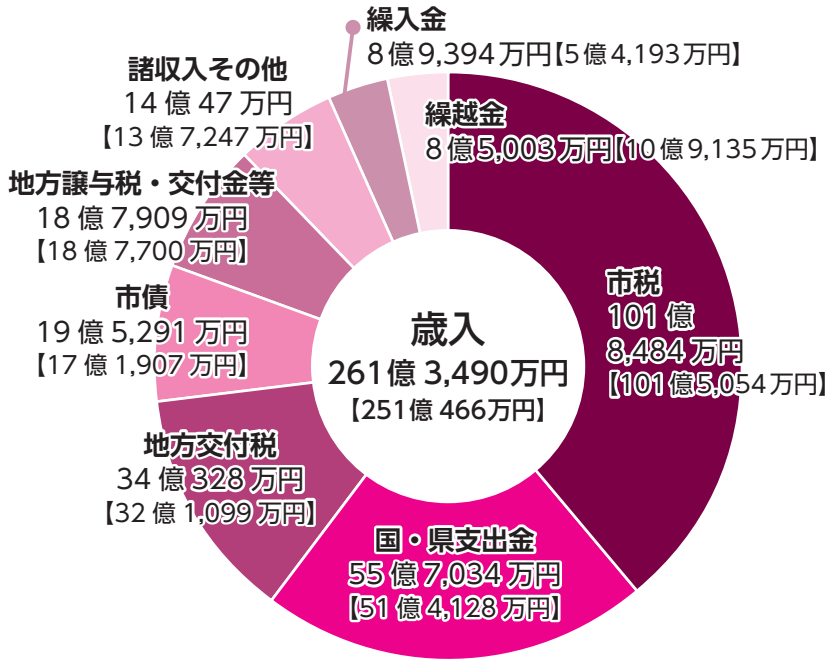
▼健全化判断比率の状況

区分	健全化判断比率	早期健全化基準	財政再生基準
実質赤字比率	—	12.77%	20%
連結実質赤字比率	—	17.77%	30%
実質公債費比率	5.3%	25.0%	35%
将来負担比率	—	350.0%	—

▼資金不足比率の状況

会計名	事業規模	資金不足額	資金不足比率	経営健全化基準
公共下水道事業特別会計	10 億 2,233 万円	—	—	20%
農業集落排水事業特別会計	389 万円	—	—	20%
工業団地拡張事業特別会計	0 万円	—	—	20%

一般会計歳入の状況 【 】は昨年度決算額

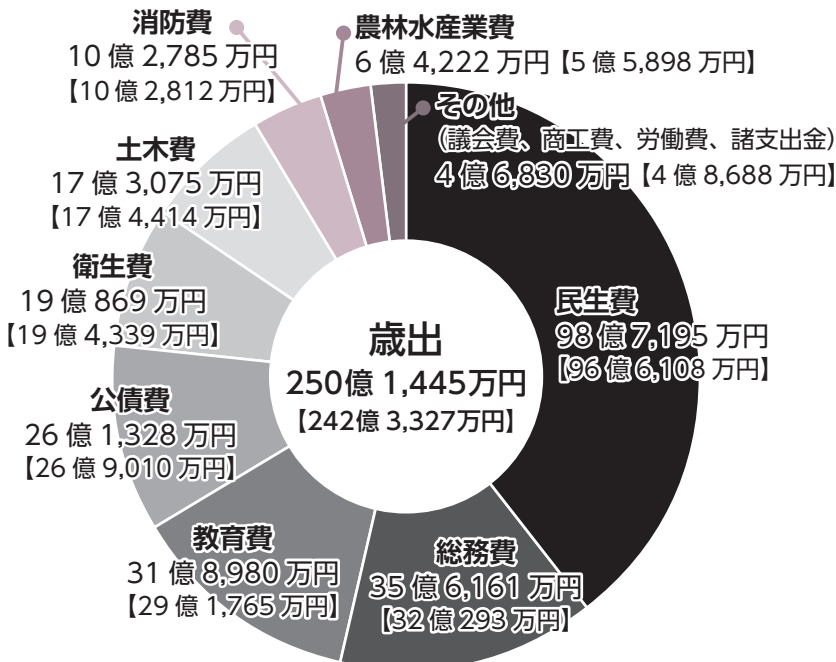


一般会計の歳入総額は、261億3,490万円と、前年度と比べて10億3,024万円の増となりました。

固定資産税の増のほか、令和元年10月からの幼児教育・保育無償化による国・県支出金の増や、小・中学校特別教室空調機設置工事に対する国庫支出金、市債の増が主な要因です。

歳入に占める割合は、市税、国・県支出金、地方交付税の順になっています。このうち、市税や地方交付税のように、用途が特定されていない財源を一般財源と呼んでいます。さまざまな行政ニーズに適切に対応するためには、この一般財源の確保が重要になりますが、その構成比は62.7%となっています。

一般会計歳出の状況 【 】は昨年度決算額



一般会計の歳出の総額は250億1,445万円と、前年度と比べて、7億5,982万円の増となりました。

民生費（2億1,187万円増）は、幼児教育・保育無償化に伴う子どものための教育・保育給付費の増加が主な要因です。

総務費（3億5,868万円増）は、JR常磐線佐貫駅駅名改称事業、ルート再編・増便に伴うコミュニティバス運行事業、庁舎外壁塗装工事によるものです。

教育費（2億7,215万円増）は、小・中学校特別教室空調機設置工事および国体の開催により増加しました。

令和元年度決算は、市税収入をはじめとする歳入が増えたことにより、実質収支・経常収支比率は、若干上向きましたが、前年度に続き既往債の償還財源に充てるために減債基金を取り崩すなど、財源を基金に依存せざるを得ない状況が続いています。

新型コロナウイルス感染症の影響を受けて、市税収入の大幅な減収など、厳しい財政状況が見込まれます。市では、これまでの長期債務の適正な管理や歳入確保の強化などに継続して取り組み、持続可能な財政運営の推進に努めます。

市公式HP「市政情報」の「財政・各種計画・行政改革」内「予算・決算・財政情報」で、決算の状況や健全化判断比率などを含めた財政情報を公開しています。財政用語の解説も掲載していますので、ぜひご覧ください。

令和3年度保育所(園)・認定こども園の入園申込開始

問 こども家庭課☎内線 248

令和3年4月1日からの保育所(園)・認定こども園(保育部分)の利用について、申込書の配布・受け付けを開始します。必ず期間内にお申し込みください。

第一希望が市内の認定こども園の場合は、希望園へ直接申込書類を提出してください。

対象

- 令和3年4月から新規に利用を希望する方
- すでに入所申し込みをし、現在待機中の方
- 現在入所している方で、令和3年4月から利用する施設を変更したい方

現在受け付け済みの令和2年度の書類は、最長で令和2年度末(令和3年3月入所)までの選考対象です。令和2年度の申込書類で3年度の書類を兼ねることはできませんのでご注意ください。

要件

保護者が次のいずれかに該当し、保育所などでの集団生活が可能な児童。

- ① 就労(フルタイムのほか、パートタイム・居宅内労働など基本的に全ての就労)
- ② 妊娠、出産
- ③ 保護者の疾病、障がい
- ④ 同居・長期入院などを行っている親族の常時介護・看護
- ⑤ 災害復旧
- ⑥ 求職活動(起業準備を含む)
- ⑦ 就学(職業訓練校などでの職業訓練を含む)
- ⑧ 虐待、DVのおそれ

申し込み方法

市役所1階・こども家庭課で配布している申請書類を、申込受付期間内にこども家庭課へ提出。申請書類は市公式HPからダウンロード可。必要書類の就労証明書・診断書などの発行に時間がかかる場合があるので、早めに申込書類をお受け取りください。体調不良の方などは郵送可。

申込受付期間

- 1次：11月2日(月)～13日(金)【平日のみ受け付け】
- 2次：11月16日(月)～令和3年1月29日(金)【平日のみ受け付け】

※市外に住民登録があり、市内の保育所などの利用を希望する方は、住民登録のある市区町村からお申し込みください

※市外の保育所などを希望する場合、各市区町村によって申込受付期間が異なりますので、利用希望保育所などのある各市区町村担当窓口で確認し、締切日の10日前までに、龍ヶ崎市こども家庭課に申込書類を提出してください

注意事項

- 現在市内の保育所・認定こども園を利用中で、来年度も継続して同じ施設の利用を希望する場合は、施設を通じて書類を配付します。書類は施設へ提出してください
- 申込書類配布・受け付けは、こども家庭課窓口で行います。出張所などでは取り扱いませんのでご注意ください
- 書類不備の場合は受理できません。必要書類を確認の上、余裕を持って早めに提出してください
- 受理した申込書類などは返却しません
- 令和3年5月以降の利用希望は、利用希望月の前月10日(閉庁日の場合は前開庁日)が申し込み期限です
- 保育所などの受け入れに余裕がない場合は利用保留となり、翌月以降も令和4年3月までの期間、毎月選考対象となります

手続きの流れ

- 必要に応じて園を見学
- 申込書・就労証明書などの様式を入手

申込受付期間に、こども家庭課または市内認定こども園に申込書と必要書類を提出。

- 1次申し込みは1月中旬頃、2次申し込みは2月中旬頃に結果を送付
- 市発行の「保育の必要性」の認定証を交付
- 利用開始までに所定の手続きを実施

入園

令和3年度保育所（園）の見学会などの日程について

問 こども家庭課☎内線 248

新年度の入所希望者を対象に見学会などを行います。保育時間は延長保育を含む最大の保育時間です。保育短時間認定の方は、原則各園が定めた8時間の保育利用となります。詳細は、各園にお問い合わせください。

区分	施設名・電話番号	入所開始年齢	保育時間		見学会など
			平日	土曜日	
公立	八原保育所☎ 62-1663	6カ月から	午前7時30分～午後7時	午前7時30分～午後6時30分	随時。電話で要予約
私立	ときわ保育園☎ 66-4748	産休明けから	午前7時～午後8時	午前7時～午後6時30分	11月5日(木)午前10時～11時/10月30日(金)までに要予約
	ことり保育園☎ 66-3167	産休明けから	午前7時～午後8時	午前7時～午後6時30分	11月6日(金)午前10時～11時/10月30日(金)までに要予約
	あすなる保育園☎ 63-0193	産休明けから	午前7時～午後8時	午前7時～午後6時	随時。電話で要予約
	まつやま中央保育園☎ 62-5562	生後40日から	午前7時～午後7時30分	午前7時～午後6時30分	随時。電話で要予約
	なないろ保育園☎ 85-5011	3カ月から	午前7時～午後7時30分	午前7時～午後6時30分	随時。電話で要予約
	まつやま大宮保育園☎ 85-5062	生後40日から	午前7時～午後7時30分	午前7時～午後6時30分	随時。電話で要予約
地域型(3号認定児のみ)	かるがも保育園☎ 63-5055	産休明けから	午前7時30分～午後8時		11月4日(水)午前10時からWeb(zoom)で説明会。メールでkarugamohoikuen@yahoo.co.jpへ申し込み
	ひなた・キッズ☎ 85-2944	6カ月から	午前7時30分～午後7時		随時。電話で要予約
	リオン保育園龍ヶ崎☎ 75-4386	6カ月から	午前7時～午後7時		随時。電話で要予約
	つむぎ保育園龍ヶ崎園☎ 84-1311	6カ月から	午前7時～午後7時		随時。電話で要予約
	アドバンスキッズ☎ 85-6363	6カ月から	午前7時～午後9時		随時。電話で要予約

あなたも里親になりませんか？

問 こども家庭課☎内線 248

茨城県には、虐待や経済的な理由で親と暮らせなくなった子どもたちが、約700人います。その多くは施設で生活していますが、そんな子どもたちが心身ともに健やかに育つよう、国では、家庭養護である里親制度を推進しています。しかし、県内では里親制度の認知度が低いのが現状です。子どもたちに温かい環境と愛情を与える、里親になってみませんか？

説明会を実施します

より多くの方に里親制度を知っていただくために説明会を開催します。参加無料。ぜひお越しください。

■日時：11月20日(金)午前10時～正午

■場所：つくば同仁会子どもセンター(つくば市高崎802-1)

■定員：先着40人 ■申し込み方法：11月15日(日)までに、電話かファクス・Eメールで申し込み

■申・問：茨城県里親制度等普及促進・リクルート事業受諾施設つくば香風寮☎029-875-3451

☎029-874-3460 / 📧 fostercare.kidskohoo@gmail.com

まちづくりポイント制度／ 令和2年度のポイント対象活動（二次募集分）を紹介します

問 コミュニティ推進課 ☎ 内線 435

まちづくりポイント制度は、市が指定する市民活動（環境美化・防犯・防災活動など）へ協力または参加する市民の皆さんへポイントシールを配布し、そのポイントシールを手帳に貼りためると、枚数に応じてさまざまな体験やサービスが受けられる制度です。ポイントシールを手帳に貼りためると、その枚数に応じて市の施設の利用券、オリジナルグッズやまいりゅうグッズと交換することができます。

さらに、あらかじめ登録された市民団体へポイントシールを寄付することで、団体の活動支援としても利用できます。



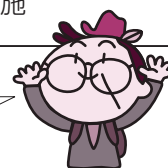
二次募集結果

市民団体が主催する活動は、4月末～8月末に二次募集を行いました。審査の結果、決定した対象活動をお知らせします。

※新型コロナウイルスの影響のため、例年（5月の1カ月間）より長く募集期間を設けました

団体名	内容
出し山龍山クラブ長寿会	出し山第1・2児童公園の除草、大正堀内のごみ拾い
えのき会	市民交流プラザ花壇整備活動
龍ヶ崎市更生保護女性会	あいさつ声かけ運動、巡回パトロール
たつこの山芝桜実行委員会	たつこのこやま芝桜の維持管理
原水爆禁止龍ヶ崎協議会	核兵器の廃絶を求める啓蒙活動
つくしんぼの会	月1回高齢者との会食交流会
出し山町・野原町・緑町・城下・田町 地域巡回員活動	龍ヶ崎小学校地域巡回員活動
蛇沼公園再生プロジェクト	蛇沼公園の整備・清掃
申請があった住民自治組織（区・自治会 など）・中核的な地域コミュニティ	市内一斉清掃、防災訓練、防犯パトロールの実施

各団体の申請により対象活動を決定しています。一次募集分の対象活動は、『りゅうほー』5月前半号または市公式HPをご覧ください。



ポイントシール寄付受領登録団体を紹介します

まちづくりポイント制度では、ためたポイントシールをあらかじめ登録された市民団体へ寄付することで、団体の活動支援を行うことができます。

寄付されたポイントシールの枚数に50円を乗じた金額を、市が市民団体へ「市民団体活動推進奨励金」として支給し、市民団体の活動に役立てられます。

4月末から8月末まで登録団体を募集していましたが、新規団体の申請はありませんでした。現在登録している団体を紹介します。

※新型コロナウイルスの影響のため、例年（5月の1カ月間）より長く募集期間を設けました

団体名	寄付を受けたい主な活動
小貝川・花とふれあいの輪	小貝川堤・牛久沼排水機場近くの花畑整備
公園の里親のぼさんクラブ	北竜台公園・小柴第1児童公園の清掃、除草活動
野原町あけぼの会	野原町内の道路・公園などの空き缶やごみ拾い

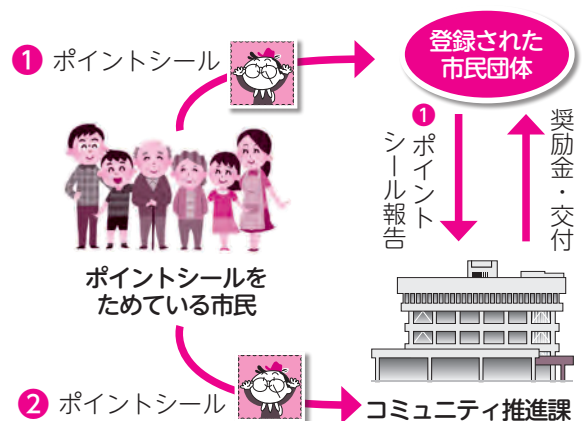
団体名	寄付を受けたい主な活動
NPO 法人一会 (いちえ)	障がい者の通所施設を開放し、地域住民との交流の場「サロンいちえ」を実施
NPO 法人茨城県南生活者ネット	龍ヶ崎コミュニケーションハウスの運営 (市民塾・インターネットテレビ放送など)
龍ヶ崎日本語ボランティア「フレンド」	市内や近隣在住の外国人・児童への日本語の指導、日常生活の援助
長山八丁目自治会	長山第3児童公園の清掃活動
NPO 法人ビーンズ	重度障がい者の生活支援を行う、「生活介護事業所リーフ」の運営
松葉小サポータークラブ	松葉小学校で子ども達の学習・環境整備などの支援を行う活動
龍ヶ崎市シルバーリハビリ体操指導士会	いきいきヘルス体操を通じた介護予防支援活動
原水爆禁止龍ヶ崎協議会	核兵器の廃絶を求める啓蒙活動
出し山龍山クラブ長寿会	出し山第1・2児童公園の除草、大正堀内のごみ拾い
白羽長寿会	白羽地区内清掃活動、小中学生の見守り防犯活動
出し山町町内会	出し山第1・2児童公園の除草活動
白羽一区自治会	白羽一区 (1・3丁目) 内の清掃活動、防災活動
佐貫2丁目自治会	佐貫2丁目内の公園・遊歩道の清掃活動、防犯活動
小柴4丁目タウンハウス自治会	文化・レクリエーション活動、防災防犯活動、清掃活動
子供とまちを見守る会	地域の公園、通学路の美化活動
上羽原区	上羽原区内の道路脇の草刈りや清掃活動、防災訓練
川原代町道仙田区	市内一斉清掃やその他環境美化活動
久保台小学校区わくわく協議会	環境美化・防犯防災・住民の健康増進や福祉にかかる活動
川原代ふれあい協議会	龍ヶ崎市停車場線沿いの花いっぱい活動、防犯パトロール
長山地域コミュニティ協議会	長山小学校区内の環境整備、防犯パトロールなど
八原まちづくり協議会	子どもの健全育成、防犯防災などの地域コミュニティ活動
龍ヶ崎地域コミュニティ協議会	龍ヶ崎地区の防犯パトロール、防災訓練など
城ノ内コミュニティ協議会	城ノ内地区内の除草活動、防災活動
中里たつのこ邑	市内一斉清掃やその他環境美化活動、防犯・防災パトロール
龍ヶ崎機関車推進協議会	龍ヶ崎の風物詩を造る竹灯籠祭りを開催するための活動
たつのこ山芝桜実行委員会	たつのこやまを新たな観光拠点とするため芝桜を植える

寄付の方法

登録団体の中から自分の応援したい団体へ、令和3年3月末までに次の方法で寄付します。シールは10枚から寄付できます。

- ① 市民団体へポイントシールを貼ったポイント手帳を渡す
- ② コミュニティ推進課へポイントシールを貼った手帳を届け出る

①と②を合算して、奨励金を支給



スマホアプリで市税などの納付ができます！

問 納税課 ☎ 内線 214

10月1日から、スマートフォン決済アプリを利用して市税などが納付できるようになりました。銀行やコンビニなどへ行くことなく、自宅などでいつでも納付ができるスマホアプリ納付を、ぜひご利用ください！

納付できる市税など

- 固定資産税・都市計画税
- 軽自動車税（種別割）
- 市民税・県民税
- 国民健康保険税
- 後期高齢者医療保険料
- 介護保険料

普通徴収分
に限り
納付できます

利用方法

専用決済アプリから、納付書に印字されているコンビニ収納用バーコードをカメラで読み取り、銀行口座や電子マネーを利用して納付します。事前に専用決済アプリをダウンロードし、利用登録する必要があります。詳しい利用方法は各社のHPなどでご確認ください。



利用可能な納付書

コンビニ収納用バーコード印字がある納期限内の納付書

※ 1枚あたりの金額が30万円を超える場合は利用できません

必要なもの

- コンビニ収納用バーコード印字がある納付書
- 専用決済アプリ（PayPay / LINE Pay / PayB）の入ったスマートフォンなど



手数料

※ 通信料などは利用者負担

納付にかかる手数料は無料

注意事項

- 領収書は発行されません。アプリ内の取引履歴でご確認ください
- コンビニや金融機関、市役所・出張所など窓口では利用できません
- 納税証明書がすぐに必要な場合は、納付書裏面記載の金融機関・コンビニなどの窓口で納付し、領収書を持参して申請してください
- 継続検査対象車両の軽自動車税（種別割）を法定納期限内に納付した場合に限り、継続検査用（車検用）の納税証明書を6月中旬に送付します
- 重複納付を避けるため、決済後の納付書は破棄してください

自宅の備品をチェック！感染症流行や自然災害に備えよう！！

問 保健センター ☎ 64-1039

感染症流行や自然災害に備えて、数週間は外出しなくても済むように、最低2週間程度の消費期限の長い食料や日用品などを備蓄しておきましょう。食品については「ローリングストック法」による備蓄も有効です。

ローリングストック法は、備蓄した非常食を定期的（1カ月に1・2度）に食べ、食べた分を買い足し備蓄していく方法です。食べながら備えるため、消費期限が短いレトルト食品なども非常食として使えます。

【出典：できることから始めよう！防災対策 第3回－内閣府防災情報のページ】

備蓄物品（医薬品・日用品）の一例を紹介します

「個人、家庭及び地域における新型インフルエンザ対策ガイドライン（厚生労働省）」を基に、備蓄品の一部を紹介します。いざという時のために、ぜひ備えておきましょう。

■ 医薬品

- マスク（不織布製マスク）
- 体温計
- 消毒用アルコール
- 漂白剤（次亜塩素酸）
- 常備薬
- ガーゼ
- 絆創膏
- コットン

■ 日用品

- 石鹸
- トイレトペーパー
- ゴム手袋（破れにくいもの）
- 洗剤（衣類用・食器用など）
- ビニール袋（汚染されたごみの密封に利用）
- 生理用品・紙おむつ
- 懐中電灯・乾電池
- シャンプー・リンス
- 保湿ティッシュ（アルコール有・無）
- 水枕・氷枕
- ごみ用ビニール袋
- ティッシュペーパー
- カセットコンロ・ボンベ



給付金・補助金

龍ヶ崎市新型コロナウイルス感染症拡大防止協力金	1事業者 10万円		「茨城県新型コロナウイルス感染症拡 県の協力金に上乗せして支給。
新型コロナウイルス感染症 予防対策飲食店等支援金	1事業者1回限り 5万円		市内で飲食店・喫茶店などを している事業者に支給。
雇用調整助成金	1人1日当たり 上限15,000円		新型コロナウイルスの影響で事業活動 業主に、休業手当などの一部を助成。
小学校休業等対応助成金	2月27日～3月31日の取得 月額上限8,330円	4月1日以降の取得 月額上限15,000円	令和 た 給
龍ヶ崎市新型コロナウイルス 感染症対策事業継続緊急支援金	1事業者 20万円		令和2年4月16日以前から市内に事 ～50%未満減少している方に支援金 加算。国の「持続化給付金」
龍ヶ崎市新型コロナウイルス感染症 緊急対策農林漁業者応援金	上限20万円		令和元年分の確定申告で、農林漁 り、今年の売上が前年同月比20%
持続化給付金	法人 上限200万円	個人事業主 上限100万円	ひと月の売上が前年同 事業者・資本金10億
家賃支援給付金	法人 上限600万円	個人事業主 上限300万円	令和2年5月～12月の 連続する3カ月の合計が 2/3を支給。令和2年1
持続化補助金	小規模事業者対象 50万円		感染対策や販売促進活動を行いたい小規 より2/3～3/4。
龍ヶ崎市家賃支援給付金	算定した給付額×6カ月分 最大30万円		国の「家賃支援給付金」 内にある事業者に支給。
龍ヶ崎市雇用調整助成金等 申請代行等費用補助金	1事業者1回限り 5万円		市内に事務所・事業所 金」「家賃支援給付金」の申請手続
龍ヶ崎市宿泊事業者 持続・活性化給付金	宿泊施設の定員×1万円 上限200万円		国の「持続化給付金」を
街なか元気アップ 支援事業費補助金	商店会・事業者団体対象事業費の3/4 上限375万円		市内の商店会 などを営むも 事業運営など
まちづくり クラウドファンディング応援金	クラウドファンディング実施者 資金調達額の30%・上限30万円		新型コロナウ するためクラ

融資・貸付

茨城県新型コロナウイルス感染症 対策融資	1事業者 上限4,000万円		「セーフティネット保証4号・5 所がある中小企業へ融資。
中小企業事業継続応援貸付金	1事業者 上限200万円		令和2年のひと月の売上が前年同月 度や民間金融機関による融資を受け 付。県税・市町村税の未納がないこ

定に関する支援策を紹介します

の制度は、変更・更新する場合があります。申請方法・必要書類などの詳細は、お問い合わせください。

給付金の対象外となっている、令和2年4月28日～1日生まれの新生児に10万円を支給。出生後、最初住民基本台帳が龍ヶ崎市で、申請日まで引き続き当市帳に記録されている新生児が対象。

出生した日の翌日から起算して3カ月以内に申請兼請求書を提出

龍ヶ崎市
こども家庭課
☎ 64-1111 内線 286

小学校などの臨時休業や子どもの新型コロナウイルス感染で、子どもの世話をを行うために契約した仕事ができなくなった個人事業主の保護者へ支給。

令和2年12月末までに郵送で申請

学校等休業助成金・支援金受付センター
☎ 0120-60-3999

給するひとり親世帯などで、新型コロナウイルスの影響により給付金を支給。第2子以降1人につき3万円加算。1人につき5万円を追加給付。

令和3年2月28日までに申請兼請求書を提出

龍ヶ崎市
こども家庭課
☎ 64-1111 内線 273

「緊急給付金」受給者で、住民基本台帳に記録されている。

令和3年3月31日までに「龍ヶ崎市新型コロナウイルス感染症緊急対策学生応援給付金支給申請書兼請求書」・国の「学生支援緊急給付金」が振り込まれた預（貯）金通帳・本人確認書類を持参し申請

龍ヶ崎市
社会福祉課
☎ 64-1111 内線 272

退職・廃業・休業などで収入が減少したことにより、住居を失った方や住居を失うおそれのある方へ支給。

随時受け付け

龍ヶ崎市
生活支援課
☎ 64-1111 内線 187

給与所得者で、令和2年1月1日～12月31日の期間、新型コロナウイルスに感染・感染疑いで4日以上継続して仕事ができず、その間の給与などが支払われない方に、傷病手当を支給。

随時受け付け

龍ヶ崎市
保険年金課
☎ 64-1111 内線 261

令和2年2月1日までに納期限を迎える、市民税・県民税（特例を含む）、法人市民税、固定資産税・都市計画税、軽自動車税、健康保険税の納付を猶予する措置。減免ではありません。

各納期限の日まで（消印有効）に申請。受け付けは各納期限の前月から。

龍ヶ崎市
納税課
☎ 64-1111 内線 216

第1号被保険者で、令和2年2月以降に新型コロナウイルスの影響で収入が減少し、保険料の納付が困難な方。

臨時の時限的措置。要申請

龍ヶ崎市
保険年金課
☎ 64-1111 内線 258

生計維持者が死亡・重篤な傷病を被るまたは事業収入などの減少が見込まれる世帯を満たす世帯。

令和3年3月31日までに申請

- 国民健康保険税・後期高齢者医療保険料
龍ヶ崎市保険年金課 ☎ 64-1111 内線 261
- 介護保険料
龍ヶ崎市介護福祉課 ☎ 64-1111 内線 280

医療機関で検査が必要と認められた方で、龍ヶ崎市 PCR 検査センターへ検査を受けた方の検査料金を公費負担。

龍ヶ崎市健康増進課
☎ 64-1111 内線 632

それぞれ

給付金・補助金

子育て世帯の方へ	龍ヶ崎市 出産育児支援特別給付金	4月28日以降に生まれたお子さんに 10万円	 国の特別定額給付金 令和3年4月に記録された世帯の住民基本台帳
	小学校休業等 対応支援金	令和2年2月27日～3月31日で就業できなかった日 1日当たり 4,100円	令和2年4月1日～9月30日で就業できなかった日 1日当たり 7,500円
	龍ヶ崎市 ひとり親世帯臨時特別給付金支給事業	1世帯 5万円	令和2年6月分の児童扶養手当を受給中で家計が急変した方（所得条件あり） 収入が大きく減少している方には1人
学生へ	龍ヶ崎市 新型コロナウイルス感染症緊急対策 学生応援給付金	経済的に困窮している学生に 10万円	 国の「学生支援緊急給付金」申請時に当市の住んでいる方に支給
離職などで住居がなくなるおそれのある方へ	住居確保給付金	1人世帯 上限 34,000円 2人世帯 上限 41,000円 3～5人世帯 上限 44,000円	離失
新型コロナウイルスに感染した・感染疑いで仕事ができなかった方へ	国民健康保険または後期高齢者医療保険の被保険者へ傷病手当金を支給	直近3カ月間の就労1日当たりの給与などの収入額の 2/3 × 日数	

猶予・免除

収入が減り、支払いが難しい方へ	事業者の方も対象 市税等の徴収猶予の特例制度	納期限から最長12カ月間 無担保・延滞金加算なし で市税徴収を猶予	令和3年 特別徴収 国民健
	新型コロナウイルス感染症の影響に伴う国民年金保険料の臨時特例免除	国民年金保険料の 免除 （全額または一部免除） 納付猶予 （全額猶予）	国民年金 ルスの影
	国民健康保険税・介護保険料 後期高齢者医療保険料の減免	全部または一部減免	世帯の主な 負った、ま れ一定の要

その他

全ての方へ	龍ヶ崎市 地域外来・検査センター	PCR検査のみ 公費負担	 登録医 で検査
-------	-------------------------	---------------------	--

定に関する支援策を紹介します

の制度は、変更・更新する場合があります。申請方法・必要書類などの詳細は、お問い合わせください。

大防止協力金」の支給を受けた当市の事業者、

令和2年12月28日までに
郵送で申請（当日消印有効）

龍ヶ崎市商工観光課
☎ 64-1111 内線 553

営業し、「いばらきアマビエちゃん」に登録

令和2年12月28日までに
郵送で申請（当日消印有効）

龍ヶ崎市商工観光課
☎ 64-1111 内線 553

を縮小し、休業を実施・休業手当を支払っている事

令和2年12月末までに最寄りの
ハローワークと調整し申請

龍ヶ崎ハローワーク
☎ 60-2727

令和2年2月27日～9月30日に子どもの世話が必要となっ
労働者へ、労働基準法上の年次有給休暇を除く賃金全額支
の有給休暇を取らせた事業者へ助成。

令和2年
12月末までに
郵送で申請

学校等休業助成金・
支援金受付センター
☎ 0120-60-3999

業所・事務所のある事業者で、売上が前年同月比20%
を支給。平成31年4月17日以降創業の場合10万円
の対象者を除く。

令和3年1月15日までに
郵送で申請（当日消印有効）

龍ヶ崎市商工観光課
☎ 64-1111 内線 553

業に係る所得額が年間総所得の50%を超えてお
6～50%未満減少している方に支給。

令和3年1月15日までに申請書
に必要書類を添えて申請

龍ヶ崎市農業政策課
☎ 64-1111 内線 411

同月比で50%以上減少した、フリーランスを含む個人
万円以下の中小法人に支給。

令和3年1月15日までに
オンラインで申請

持続化給付金相談窓口
☎ 0120-279-292

売上が、ひと月あたり前年同月比50%以上減少、または
前年同期比30%以上減少した方に、土地・建物の賃料の
月1日～3月31日に開業した方への特例措置あり。

令和3年1月15日
までにオンライン
で申請

家賃支援コールセンター
☎ 0120-653-930

規模事業者に補助金を交付。補助率は事業類型等に

令和3年2月5日までに商工会と
調整し申請（当日消印有効）

龍ヶ崎市商工会
☎ 62-1444

の受給を受け、国の対象となった土地または建物が市

令和3年2月19日までに
郵送で申請（当日消印有効）

龍ヶ崎市商工観光課
☎ 64-1111 内線 553

がある法人・個人事業主が、「小学校休業等対応支援
続きなどを、社会保険労務士に依頼した場合の費用の一部を補助。

令和3年2月26日までに
郵送で申請（当日消印有効）

龍ヶ崎市商工観光課
☎ 64-1111 内線 553

を受けた市内で宿泊事業を行う事業者、給付金を支給。

令和3年2月26日までに
郵送で申請（当日消印有効）

龍ヶ崎市商工観光課
☎ 64-1111 内線 553

・事業協同組合、その他複数の小売業・サービス業・飲食業
ので構成される団体で、消費喚起や新しい生活様式に沿った
に取り組む場合、事業費の3/4・上限375万円を交付。

令和3年3月10日
までに申請。申請
前に要相談。

龍ヶ崎市企画課
☎ 64-1111 内線 364

ウイルスの影響で経済的ダメージを受けた市内事業者を応援
ウドファンディングを活用し、資金調達を行う方に交付。

令和3年3月31日までに
申請。申請前に要相談。

龍ヶ崎市企画課
☎ 64-1111 内線 364

号「危機関連保証」を受けている県内に事業

令和2年12月31日
までに申請

茨城県信用保証協会土浦支店県南
グループ ☎ 029-826-7812

月比から50%以上減少している月があり、公的融資制
られなかった県内の中小企業・個人事業者のための貸
とが条件。

令和3年2月26日までに
商工会と調整し申請

龍ヶ崎市商工会
☎ 62-1444

令和2年1月～7月の犯罪発生状況をお知らせします

☎ 生活安全課 ☎ 内線 491

竜ヶ崎警察署管内の犯罪状況

竜ヶ崎市は、乗り物盗の犯罪率が県内ワースト7位で、特に自転車盗が多くなっています。

防犯は「鍵かけ・声かけ・心がけ」です。外出する際や、車や自転車から離れる際は、わずかな時間でも必ず施錠しましょう。また、センサーライトや防犯カメラ、警報器などの複数の防犯対策を行いましょう。

二セ電話詐欺への対策としては、自宅の電話機を留守番電話に設定することが有効です。ご家族や高齢者の方々が二セ電話詐欺の被害に遭わないよう、呼び掛けをお願いします。

窃盗

犯罪発生件数	合計	窃盗					
		乗り物盗			侵入窃盗		
		自動車盗	オートバイ盗	自転車盗	空き巣・忍込み	事務所荒し	出店荒し
竜ヶ崎警察署	22 (40)	2(2)	2(7)	9(23)	1(6)	5(2)	3(0)
竜ヶ崎市駅前交番	36 (35)	7(5)	0(7)	18(16)	8(5)	2(1)	1(1)
たつのご交番	24 (26)	10(9)	0(5)	4(7)	6(4)	0(0)	4(1)
竜ヶ崎市計	82 (101)	19(16)	2(19)	31(46)	15(15)	7(3)	8(2)

() 内は令和元年7月末の件数/件数の数値は暫定値

■二セ電話詐欺：5件（令和元年度：4件）

防犯に関する情報は「ひばりくん防犯メール」で配信しています

茨城県警が配信する「ひばりくん防犯メール」では、選択した地域内のさまざまな防犯情報をお知らせしています。ぜひご登録ください。

配信情報

- 子ども・女性対象の犯罪、声かけ不審者情報
- 二セ電話詐欺情報
- その他の犯罪情報
- 行方不明者情報
- 交通事故情報
- 県警からのお知らせ
- 検挙・手配の解除情報

登録方法

携帯電話やパソコンから、登録用メールアドレス (add@mail1.police.pref.ibaraki.jp) へ空メールを送信。登録用メールが送られてくるので、メール内のURLをクリックし、登録手続きを行ってください。メールアドレスはQRコードからも読み込めます。



防犯カメラを設置する地域団体に設置費用の一部を補助

☎ 生活安全課 ☎ 内線 497

対象

市内の住民自治組織（区・自治会・町内会など）、商店会、その他これらに準ずる団体（一定の地域の住民で構成されている団体）。

要件

- ①自主防犯パトロール隊が組織され、補助金の交付申請をする時点で1年以上地域で継続的な自主防犯活動の実績があり、今後も一層の活動が見込まれる団体
- ②設置・管理運用などに関して、要綱の基準を遵守できる団体
- ③補助金の交付申請を行った年度内に設置（着手・完了）できる団体など

対象経費

- 防犯カメラなどの購入費
- 防犯カメラなどの設置工事費
- 「防犯カメラ作動中」などの表示板等購入費

補助金額

補助対象経費の3分の2で、防犯カメラなど1台につき20万円まで。1つの地域団体につき防犯カメラなど3台までを限度。

注意事項

補助金を活用した防犯カメラの設置を行う場合は、事前に生活安全課との協議が必要です。

あなたのまちのシルバー人材センターをご利用ください

問 龍ヶ崎市シルバー人材センター ☎ 64-3641
http://www.rsjc.sakura.ne.jp

会員約 490 人が健康で生き生きと地域に貢献しています

シルバー人材センターは、「高齢者等の雇用の安定等に関する法律」に基づき、市町村ごとに設置されている公共的な非営利団体です。会員は「自主・自立、共働・共助」の理念のもとに、体力・能力・希望に応じて就業しています。シルバー人材センターは、高齢者が地域で働くことを通じて、活力ある高齢社会・地域社会づくりに貢献するとともに、高齢者が健康で生きがいのある生活ができることを目指しています。

その仕事、シルバーにお任せください

シルバー人材センターではさまざまな業務を行っています。お気軽にお問い合わせください。

- 掃除、洗濯など家事援助全般
- 剪定、除草など庭の手入れ
- 障子、ふすま、網戸の張り替え
- 店舗、事業所内の軽作業
- 電球交換や花の水やりなど軽微な作業
- 宛名書き、賞状書き

内容によっては、
時期により
大変込み合う
場合があります。

会員募集中

市内に居住する健康で働く意欲のある 60 歳以上の方なら、「会員入会説明会」に出席し理事会の承認を経て、会員になることができます。

入会希望の方は、毎月第 2・4 木曜日の事前予約制「会員入会説明会」にお越しください。「休日入会説明会」「女性限定入会説明会」も開催していますので、お問い合わせください。

会員の連携が組織強化の原動力

シルバー人材センターでは、就業以外で会員同士が交流できる活動を推進し、連帯意識を高めています。2 月には「女性会員交流会」を開催し、「古典に親しもう！音読で心と脳をリフレッシュ！」を楽しみました。ゴルフ会や旅行会、ウォーキング会などのサークル活動も活発に行われ、健康維持とともに会員同士の親睦も深めています。また、地域貢献を目的に地域班を市内全地域 16 カ所に設置し、班ごとに懇親会などを開き、会員同士の連携強化を図っています。

メール配信サービスをご利用ください！

問 シティセールス課 ☎ 内線 371

市では、暮らしに役立つ情報を携帯電話やパソコンにメールでお届けする「メール配信サービス」を無料（通信費は自己負担）で行っています。災害情報なども配信していますので、ぜひご登録ください！

配信メニュー

- 市からのお知らせ
市からのお知らせ情報を配信
- イベント情報
市内のイベント情報を配信
- 健康情報
検診などの健康に役立つ情報を配信
- 子育て情報
子育てに役立つ情報を配信

- 防犯情報
不審者情報など防犯情報を配信
- 防災無線
防災無線で放送した内容を配信。
行方不明者情報など警察が放送する
防災無線の情報は、「ひばりくん防犯メール」（右 QR コード）で配信



- 災害情報
地震などの災害に関する情報を配信【気象庁が発表する特別警報・警報、震度情報（龍ヶ崎市の震度 3 以上）など】
- 図書館だより
新刊・イベント・休館情報などを配信
- 議会情報
議会開催情報などを配信

登録方法

QR コードから登録、または「t-ryugasaki@sg-m.jp」へ空メール送信後、返信されたメールに従って登録。

※パソコンからのメールや「@sg-m.jp」からのメールを受信できるように設定してください



☎ 災害時の問い合わせ先

切り取るなどして目立つところに貼り、ご利用ください。

防災無線放送内容の確認

放送内容テレフォンサービス
市内からの通話無料

0800-800-6730

有料 **0297-61-0160**

火災発生情報

稲敷広域消防本部テレフォンサービス

0297-64-0119

停電

東京電力エナジーパートナー(株)

0120-995-332

0120 番号をご利用になれない場合

有料 **029-387-5056**

断水

茨城県南水道企業団

代表 **0297-66-5131**

その他の問い合わせ

龍ヶ崎市役所

代表 **0297-64-1111**

都市ガス

東京ガスお客さまセンター(ナビダイヤル)

0570-002211

ナビダイヤルをご利用になれない場合

03-3344-9100

列車運行情報

【常磐線】JR 東日本お問い合わせセンター

050-2016-1600

【関東鉄道竜ヶ崎線】竜ヶ崎駅

0297-62-2152

道路交通情報

(公財)日本道路交通情報センター【茨城情報】

050-3369-6608

携帯電話短縮ダイヤル

担当者による対応。問い合わせ集中の際は自動応答

#8011

もしもの時の連絡先

.....
.....
.....

スーパープレミアムたつのご商品券の購入は、抽選となります！

問 龍ヶ崎市商工会 ☎ 62-1444

スーパープレミアムたつのご商品券は申込多数のため、抽選を行い、購入者を決定します。当選結果は10月上旬に発送する「当選券」をもって代えさせていただきます。

商品券は 10月20日(火)～26日(月)の7日間(土日を含む)、龍ヶ崎市商工会または市役所附属棟で 午前10時～午後3時の間、販売しています。

当選された方は、当選券と現金を持参の上、ご購入ください。販売期間内に購入いただけない場合は、当選無効となりますのでご注意ください。

市からの お知らせ

下校見守りの放送時刻を変更します

毎週月曜日と木曜日の午後3時に防災無線で実施している、小学生の下校見守りの放送を、市内小学校での下校時刻が午後3時より早い学校が多くなっているため、11月から放送時刻を午後2時30分に変更します。今後も、子どもたちの見守りにご協力をお願いします。
問 教育総務課 ☎ 内線291

マイナンバーカード申請支援を行っています

マイナンバーカード申請書作成手続きが市役所でできます。申請に必要な写真の撮影も無料で行っています。詳細はお問い合わせください。

場 市役所・市民窓口課、東部・西部出張所 協 運転免許証などの身分証明書、通知カード、住民基本台帳カード(お

持ちの方のみ) 問 市民窓口課 ☎ 内線206

産前産後期間の国民年金保険料が免除されます

国民年金第1号被保険者が平成31年2月1日以降に出産した際に、産前産後の国民年金保険料が一定期間免除されます。その期間は保険料を納付したものととして、老齢基礎年金の受給額に反映されます。免除を受けるためには、出産予定日が分かる母子手帳などを持参の上、窓口への届け出が必要です。出産予定日の6カ月前から届け出ができます。詳細はお問い合わせください。
問 保険年金課 ☎ 内線258

10月は土地月間です 土地取引の後には届け出を！

10月は土地に関するさまざまな普及啓発活動を行う「土地月間」です。一定面積以上の土地取引を行った場

合、国土利用計画法に基づき、権利取得者は契約締結日から2週間以内に都市計画課に届け出る必要があります。詳細は市公式HPをご覧ください。お問い合わせください。
問 都市計画課 ☎ 内線463

イベント

市民交流プラザ 飛び出す3D写真展

般若院のシダレザクラやアクアワールド大洗の亀など、大型パネルの迫力ある立体写真を鑑賞しませんか。予約不要・無料。

日 10月26日(月) 午後1時～4時 / 10月27日(火) 11月1日(日) 午前10時～午後4時 講師：須藤益司さん 場 室内履き・マスク 混雑時は人数制限あり 問 市民交流プラザ ☎ 640036 (水曜休館)

募集

上手な年の重ね方講座 (権利擁護編)

人生を重ねていく上で、必要とされる権利擁護の知識について、理解を深めませんか。1回のみでも参加可。ぜひご参加ください。

問 内容・講師：①11月6日(金)「認知症を知ろう」訪問看護ステーション龍ヶ崎・大友啓二朗氏 / ②19日(木)「消費者被害について学ぼう」消費生活センター相談員 / ③27日(金)「成年後見制度・遺言・相続について」有川法律事務所・有川保弁護士 ※エンディングノートを配布します / いずれも午後1時30分～3時 場 市役所附属棟1階・第1会議室 対 市内在住の方 定 先着各30人 申 込 10月15日(木)から電話で申し込み 申 問 健康幸長寿課地域包括支援センター ☎ 内線279

■ 湯ったり館

● 季節の寄せ植え教室

豊作村で育てたパンジーとビオラを使ってオリジナルの鉢を作り、季節を感じてみませんか。

回 10月27日(火) ①午前10時～11時 ②午後2時～3時 ※雨天中止 場湯ったり館玄関前 定 各15人 / 申込多数の場合、抽選により決定 料 1000円 申込 10月9日(金) 午前10時～午後5時に第一・二希望などを電話で申し込み / 10日(土) 午後1時30分からの抽選後、結果を電話連絡

● 日帰り湯ったり館「湯ったり館へ行こう!」旧馴染村コース

大きなお風呂につかり、お友達との食事や農業公園の散策など、午後のひとときをお楽しみください。

回 11月10日(火) 行程: 午前10時30分・JR龍ヶ崎市駅東口出発 ↓ 10時40分・長山 出 発 ↓ 10時50分・サプラ 出 発 ↓ 湯ったり館 ↓ 午後3時・湯ったり館出発 ↓ サプラ ↓ 長山 出 発 ↓ 3時40分・

JR龍ヶ崎市駅東口到着

交通手段…湯ったり館マイクロバス 定 25人 / 最少催行人数10人 料 520円

注 所定の場所以外での乗降不可 / 館内への飲食物の持ち込み禁止 / 時間厳守 申込 10月9日(金) 午前10時から電話で申し込み 共通 申・問 湯ったり館 ☎ 601126

市民活動センター主催 健康セミナー ～いつまでも元気に活動するために!～

食生活を改善して健康な体をつくり、健康寿命を延ばしましょう。

回 10月20日(火) 午前11時30分～午後2時 場 カフェ レストラン丘の家(若柴町1979) 定 15人 料 1200円 申込 10月13日(火) 午前9時から市民活動センター窓口で申し込み

● 健康セミナー

回・内容…11月18日「免疫力を高めて病気にならない」

身体を作る」/12月16日「高血圧を下げ血管を若く保つ

食生活」/いずれも(水)午後1時30分～3時30分

場 市民活動センター 講師: 自然薬方研究所・佐藤成志先生 定 先着各30人(1日のみの参加も可) 料 300円 / 回 申込 10月13日(火) 午前9時から電話で申し込み 共通 申・問 市民活動センター ☎ 630030 (月曜休館)

■ レンコン堀り体験

蓮田と呼ばれる田んぼで、泥だらけになってレンコンを掘ってみませんか?

回 10月17日(土) 午前9時30分～正午 / 雨天時は翌日に延期 場 大徳町の蓮田 / 集合場所は後日連絡 生産者・波辺孝さん 定 先着15組 料 300円 / 500g

持 マスク着用・汚れてもよい服装・手袋・長靴・靴下・着替えなど 申込 10月9日(金) 午前9時から電話で申し込み 申・問 まちづくり

パブリックコメント制度による公表および意見募集 /

「龍ヶ崎市国土強靱化計画(案)」に対する市民の皆さんのご意見を募集します

提出先・問 危機管理課(〒301-8611 龍ヶ崎市 3710 番地) ☎ 内線 348 ☎ 60-1583 E kiki@city.ryugasaki.lg.jp

資料の公表・意見の募集期間

10月5日～11月4日

公表資料

龍ヶ崎市国土強靱化計画の素案

閲覧場所

危機管理課 / 市役所1階「市民情報コーナー」 / 西部・東部出張所 / 市民窓口ステーション / 各 市民活動センター / 中央図書館 / 市役所閉庁日は地下1階日直室 / 市公式HP

意見の提出ができる方

市内在住・在勤・在学の方 / 市内に事業所がある個人・法人・その他の団体 / 本市に対して納税義務のある個人・法人 / 本件に利害関係のある方

意見提出方法

意見・住所(所在地)・氏名(法人・個人名)・連絡先を明記し、持参・郵送・ファクス・Eメールで提出。書式は自由。期間内に必着。口頭でのご意見は受付できません

※パブリックコメントの詳細は、市公式HP トップページ左下『ご意見募集』内「パブリックコメント」をご覧ください

文化財団 ☎62・2227 (月曜休館)

市民交流プラザ 秋の中おやこ観察会

☎10月25日(日) 午前10時～11時/雨天中止 場 市民交流プラザ周辺 講師・金久由美さん 対 定3歳～小学2年生と保護者・5組
 ￥無料 対 虫とり網・虫とりかご・帽子・汚れてもよい服装・飲み物・マスク
 申込10月11日(日) 午前9時から電話で申し込み 申
 市民交流プラザ ☎64・0036

川原代ふれあい協議会 生け花講座

池坊家元正教授一級・入山悦子先生の生け花を体験してみませんか。1回のみ参加可。

☎10月30日・11月20日いずれも(金) 午前10時～11時30分 定10人 ￥1100円/回(材料費) 持はさみ(花はさみでなくても可)・持ち帰り用袋 申込10月6

日(火)～25日(日)に窓口で申し込み 場・問 川原代 ☎66・7263

龍ヶ崎西協議会 各講座受講生募集

●そば打ち/秋冬の会/初級コース講座

自分で打ったそばは格別です。お持ち帰りそば有り。

☎11月8日・12月13日いずれも(日) 午前9時30分～午後0時30分 定先着5人

¥2000円 対エプロン・三角巾・マスク・布巾・持ち帰り用容器

●フラワーアレンジメント講座

季節の行事に合わせたフラワーアレンジメントを作ります。初めての方にも丁寧に指導します。

☎10月16日・11月20日・12月18日いずれも(金) 午前10時～正午 定先着15人

¥3900円(材料費・花器代) 持はさみ・カッター・筆記用具・持ち帰り用ビニール袋 共通 申込地区内の方は10

月6日(火) 午前9時から/地区外の方は午前10時から窓口で申し込み 場・問 龍ヶ崎西 ☎64・0624

久保台小学校区わくわく協議会 歴史講座

駒馬城跡から関東鉄道龍ヶ崎駅周辺を、龍ヶ崎の歴史を訪ねて散策します。無料。

☎11月6日(金) 午前9時30分・歴史民俗資料館集合

～11時30分・解散予定 定15人 申込地区内の方は10

月9日(金) から/地区外の方は17日(土) から窓口

か電話で申し込み 申・問 久保台 ☎65・4788

駒馬台地域ひなっこ協議会 身体調整エクササイズ講座

前半は体のほぐし、後半はストレッチを行います。新型コロナウイルスに負けない体づくりをしましょう。無料。

☎11月7日・12月5日の毎週(土) 午後2時～3時

附属機関の委員募集 スポーツ推進計画審議会委員

問 スポーツ都市推進課 ☎内線 240
E supoutsu@city.ryugasaki.lg.jp

スポーツの振興についての諸課題に体系的・計画的に取り組むための指針となる「スポーツ推進計画」の策定および推進に関する事項を審議します。

任期 12月1日から2年間/会議は年2～4回程度
 対 満18歳以上の市民で、平日の日中の会議に出席可能な方

定 4人/応募者多数の場合は書類選考あり

報酬 会議出席1回につき日額4,400円

申込 10月22日(木・消印有効)までに任意の用紙に住所・氏名(ふりがな)・電話番号(連絡先)・性別・生年月日・志望動機を明記し、郵送・Eメール・窓口で申し込み

注 市の要綱により、委員として兼務できる附属機関の数は3つ以内です

定10人 申込地区内の方は10月10日(土) から/地区外の方は10月17日(土) から窓口で申し込み。申込期限は25日(日) 場・問 駒馬台 ☎65・4040

クラブ・ドラゴンズ はじめてバスケット

初心者にはボールに慣れるところから、経験者は実践で使えるドリブル・シュートスキルを指導します。

☎11月5日・12日・26日、

12月10日・17日・24日いずれも(木) 午後5時～6時 対小学生 定20人
 ¥4920円/実施日以降のキャンセルは返金なし
 申込10月15日(木) 午後3時から市内の方のみ電話受け付け可。翌日以降は市内・外ともに午前9時から電話で申し込み 申 たつのこアリーナ ☎64・8674 問 クラブ・ドラゴンズ ☎080・7005・9946



相談

■ 10月19日(月)～25日(日)は行政相談週間です

相談・申・問 総務省行政相談センターきくみみ茨城 ☎ 0570-090110 **FAX** 029-221-3349
U <http://www.soumu.go.jp/kanku/kanto/ibaraki.html> / 電話・ファクス・インターネットでの相談受け付け可

● 合同行政相談を実施します

総務省では、毎年10月中旬を「行政相談週間」として、身近な場所での相談活動を実施しています。期間内には、国・県・市町村など複数の行政機関にまたがる相談を1カ所で受け付ける、「合同行政相談所」を全国各地で開催します。今年度は、新型コロナウイルス対策のため、規模を縮小して実施します。事前予約制。

日 11月12日(木) 午後1時～4時

場 水戸地方合同庁舎2階・大会議室

申込期間 10月22日(木)～11月9日(月)

● 10月の相談(市役所)

「道路の危険箇所を修繕してほしい」「どこに相談したらよいか分からない」「窓口には行きづらい」など、行政機関が所管する業務について困っていることなどはありませんか。そのようなときは、行政相談委員が相談者と行政機関との間に立ち、役所とは異なる立場から問題解決を図ります。予約不要で相談無料・秘密厳守。

日 10月15日(木) 午後1時30分～4時30分

場 市役所3階・会議室

行政相談委員 大野博信さん ☎ 66-2027 / 川崎幸子さん ☎ 62-2852 / 池澤美雪さん ☎ 62-3075

※行政相談委員とは、社会的信望があり、行政運営の改善について理解と熱意を持つ有識者が、総務省から委嘱を受け、無報酬で仕事を行っています

■ 税理士による無料税務相談

申・問 関東信越税理士会竜ヶ崎支部 ☎ 63-3008

一般の方や自営業の方で税務のことを誰に相談したらよいか分からない方は、まずご相談ください。分かりやすく丁寧に説明します。

日 原則毎月第1・3水曜日午後1時～4時(1月～3月・5月を除く) / 1人あたり30分

場 市役所・附属棟会議室

申込 希望日の1週間前までに電話で申し込み。受付時間は月～金曜日午前10時～午後4時

■ ひとりで悩まないで 奨学金相談会

相談・問 ライフサポートセンターいばらき ☎ 0120-786-184

「奨学金を利用したいが将来が不安」「収入が減って返したくても返せない」「奨学金返還の負担感を軽減したい」など、専任相談員が電話で相談を受け付けます。秘密厳守。

日 11月6日(金)・7日(土) 午前10時～午後5時30分

みんなの掲示板

11月後半号締め切り:10月22日(木) / 12月前半号締め切り:11月12日(木)

▶ イベント

アロマヘッドトリートメント教室

認知症予防のため、自分でできるセルフケアを身に付けましょう。事前に申込。

日 10月14日(土) 午前10時から

場 龍ヶ崎コミュニケーションハウス

¥ 700円

申・問 茨城県南生活者ネット・坪山 ☎ 60-8067

▶ メンバー募集

大人の学び直し講座@ドラゴンズ

英文法中心の勉強会。英会話ではありません。事前に申込。

日 初・中級=毎週(土) / 初級=毎週(金) / いずれも午前10

時～正午

場 市民活動センター

¥ 5,000円(年会費)・別途テキスト代

申・問 NPO法人クラブ・ドラゴンズ・富山 ☎ 090-2747-5700

竹コンシェルジュ育成(かぐやプロジェクト)

龍ヶ崎市の竹林を知り、森を守りましょう。竹を活用した生活などに詳しい人材を育成します。事前に申込。

日 10月31日(土) **定** 7人 **¥** 1,000円

場 まいりゅうサロンまたは市民活動センター

申・問 おおいがわ事務所プロボノ研究会・大井川 ☎ 090-5575-9465

『りゅうほー』では皆さんの投稿を募集しています！

投稿は本名・ペンネームどちらでも結構です。郵便、Eメールで受け付けています。掲載はしませんが、連絡先として住所・氏名・電話番号・Eメールアドレス（お持ちの方）をお書きください。また、写真は返却できませんのでご了承ください。詳細は市公式HP『『りゅうほー』投稿記事募集！』をご覧ください。

Eメールで応募する場合、写真やイラストなどの画像はjpgまたはpng形式・2MB以内でお願いします。また、編集部から連絡する場合がありますので、パソコンからのメールを受信できるように設定しておいてください。

■我が家のプチ自慢

あなたの家のプチ自慢をお寄せください。家族やペット自慢、我が家の自慢料理など、なんでも結構です。自慢エピソード（200文字程度）に写真を添えてご応募ください。

■まちかどカメラマン

あなたが市内で撮影した写真とエピソード（100文字程度）を添えて応募してください。対象は風景・人物など何でも構いません。ただし、人物写真の場合、広報紙掲載の了解を得ているものに限りです。

■まいりゅう応援団

市内で活動しているサークル、団体、仲良しグループなどを紹介します。写真と活動内容など（200文字程度）を添えてご応募ください。営利目的の団体は掲載できません。

■たっぴー文芸

イラストや川柳、お便りなど、随時募集します。

■わがやの天使大集合！

1歳になるお子さんの写真を募集します。詳細は『りゅうほー』後半号・裏表紙をご覧ください。

メールでの投稿には、受付完了メールを返信しています。パソコンからのメール、または「@city.ryugasaki.lg.jp」からのメールを受信できるようにしてください。

■まいりゅうと一緒に

旅先やお出かけ先で、まいりゅうくんのぬいぐるみキーホルダーを撮影した写真を募集します。例えば、旅先の風景や名産品、おいしそうなおグルメと一緒にまいりゅうくんなどなど。まいりゅうくんを色々な所に連れて行ってあげてください！

写真と撮影場所・氏名（ペンネームがある場合はそちらも併記）・住所・コメントを添えてご応募ください。

■『りゅうほー』表紙写真募集！

季節の植物・イベント・風景など、あなたが撮った「龍ヶ崎」の写真を募集します。

- ご自身で撮影したもの
- 肖像権などに触れないもの
- 写真データ（jpg形式・5MB以下）またはプリントしたものにタイトル、撮影日・場所、住所、氏名（ペンネーム可）、連絡先を添えてご応募ください
- 掲載の可否・掲載時期は編集部で審査の上決定します
- 掲載は1人につき年度内2回まで
- 掲載者には湯ったり館優待券2枚をプレゼント
- 審査の結果表紙に採用されなかった場合は、「まちかどカメラマン」で作品を紹介します

全ての投稿の掲載可否は、編集部が判断します。必要事項が記載されていない投稿は受け付けられませんので、ご了承ください。



図書館だより ☎ 64-2202

今月の新刊

児童

- 『いきものやばいすみか図鑑』 加藤英明
『とことんラッピングあそび』 武田真理恵
『レストランのおばけずかん』 斉藤洋

絵本

- 『ねこになっちゃった』 角野栄子
『どこちゃん』 鈴木のりたけ
『パンフルーツになった木』 巢山ひろみ

10月のおはなし会

新型コロナウイルス感染拡大防止のため中止します。

文学

- 『四畳半タイムマシンブルース』 上田誠
『二重拘束のアリア』 川瀬七緒
『光秀の選択』 鈴木輝一郎
『毒島刑事最後の事件』 中山七里
『熱海・湯河原殺人事件』 西村京太郎

その他

- 『ツタンカーメン黄金の秘宝』 ザヒ・ハワス
『コロナ危機の経済学』 小林慶一郎
『腸が変われば人生が変わる！』 小林位郁心
『下味冷凍スピードおかず』 石澤清美
『少年野球児典』 年中夢球

10月の休館日 10月12日(月)

空手全国大会出場！



【写真左から、青木翔空さん・大野優心さん・青木優空さん・大野蒼空さん】

当市在住の青木翔空さん・優空さん、大野優心さん・蒼空さんが、9月15日に全国大会出場報告のため、中山市長を訪問しました。

取手市の空手道場「桜琳塾」に所属する4人は、各予選大会を勝ち抜き、見事、全国大会への切符を手に入れました。10月4日に横浜武道館で開催される「IBKO 第12回全日本空手道選手権大会」に出場します。

中山市長は、「日頃の練習の成果を十分に発揮してほしい」と激励しました。今後の活躍を期待します。

「瀬戸山賞」受賞



龍ヶ崎地区更生保護サポートセンターは、犯罪や非行をした人たちが再犯防止や社会復帰を目指して更生する活動を支える、保護司の活動拠点です。

このたび、更生保護の活動に功績のあった団体に贈られる「瀬戸山賞」を、同センターが受賞しました。サポートセンターとしての受賞は全国で初めてです。おめでとうございます。

今年度の「瀬戸山賞」の授賞式は9月9日に東京の法曹会館で行われ、同センターを含め2団体と2個人が受賞しました。

※「瀬戸山賞」は、更生保護に功績にあった個人・団体に贈られるものです

宝くじ助成金で備品購入



八原まちづくり協議会（齊藤充弘会長）では、一般財団法人自治総合センターが宝くじ受託事業収入を財源として社会貢献広報事業を実施するコミュニティ助成事業に該当し、協議会活動備品として、投光器・テント・発電機・トランシーバー・物置・パソコン・プリンターを購入しました。

今後のイベントや広報活動に活用していきます。

休日当番医 診療時間：午前9時～午後4時

10/11(日) 鴻巣クリニック ☎ 61-0151

ひかりの森内科クリニック ☎ 85-5601

10/18(日) 吉澤胃腸内科医院 ☎ 66-0977

朝野循環器内科クリニック ☎ 62-0178

■ 10月の納付 市民税・県民税③/国民健康保険税④/介護保険料④/後期高齢者医療保険料④/農業集落排水使用料/保育料徴収金/市営住宅使用料/放課後児童健全育成事業保護者負担金 ※納期限(口座振替日)は11月2日です 還付金詐欺にご注意ください!相手の言葉をうのみにせず、市役所などにご確認ください