

広報龍ヶ崎

No.908

りゅうほー
Ryu-ho

2023年

6月

前半号



戦禍の祖国に思いはせ…

ウクライナ出身のチェリスト、トルマチヨヴ・グリエブさんを招いた国際交流コンサート。





龍ヶ崎市市制施行
70周年記念

令和5年夏巡業

大相撲 龍ヶ崎場所

☎ 秘書広聴課 ☎ 内線 333

横綱・照ノ富士、大関・貴景勝、土浦市出身の高安を始めとした幕内など、計200人の力士の参加を予定しています。力士たちの熱い取組はもちろん、相撲の禁じ手をコミカルに実演する「初切」、力士がうたう「相撲甚句」の披露、髪結実演など、巡業ならではの楽しみも。近隣市町ブースや、地元キッチンカーなども予定されています。ぜひお楽しみください。詳細は二次元コードからHPをご覧ください。



日時

8月3日(木) 午前9時～午後3時

午前9時開場・公開稽古／正午ごろから取組開始

場所

ニューライフアリーナ龍ヶ崎

チケット料金

- タマリ席S = 15,000円
- タマリ席A = 14,000円
- ペアマス席 = 26,000円
- 1階イス席 = 11,000円
- 2階スタンド席 = 9,000円
- 2階パイプ椅子席 = 8,000円
- 2階車イス席 = 10,000円
- 2階立ち見席 = 6,000円

チケット販売

右の二次元コードから専用サイト、またはFANYチケット予約専用ダイヤル☎0570-041-356で申し込み。チケットは予定枚数に達し次第販売終了となります。



巡業に関する問い合わせ先

大相撲龍ヶ崎場所実行委員会 ☎ 080-8341-0382

- 主催：大相撲龍ヶ崎場所実行委員会、吉本興業株式会社 株式会社 LIVE FORWARD
- 後援：龍ヶ崎市
- 特別協力：稲敷市、阿見町、河内町、利根町



今号の表紙：牛久沼畔で国際交流コンサート
5月21日、ウクライナ出身のチェリスト、トルマチョヴ・グリェブさんを招いた国際交流協会主催のコンサートが、牛久沼湖畔の榊諸岡で開催されました。戦禍にあえぐ祖国ウクライナへ思いをはせながら、クラシックや日本の名曲など、計12曲を披露。約130人が華麗なチェロの調べに酔いしれました。

目次

- 02 大相撲龍ヶ崎場所
- 03 新型コロナワクチン接種について／子宮頸がん予防接種に9価ワクチンが追加されました
- 04-05 「NHKのど自慢」出場者&観覧者募集！
- 06 土砂災害から身を守るには？
- 07 自主防災組織の活動を紹介します
- 08-09 令和5年度市民税・県民税税額決定納税通知書を発送します
- 10 虫歯や歯周病、気を付けてますか？
- 11 令和4年度龍ヶ崎市男女共同参画推進事業実施報告
- 12 電気代を節約しながら、夏を涼しく過ごしましょう！／令和4年度の滞納処分の実績をお知らせします
- 13-17 おしらせ／みんなの掲示板
- 18-19 りゅうほー広場
- 20 まちのできごとと休日当番医

Creation

—ともに創るまち・龍ヶ崎—



- 市の花：ききょう
- 市の鳥：白鳥
- 市の木：松
- 市制施行日：昭和29年3月20日

龍ヶ崎市公式 SNS

f ryugasaki.city

ryugasaki_city

LINE ryugasaki-city



新型コロナウイルスワクチン接種について

5月25日現在

問 龍ヶ崎市新型コロナウイルスコールセンター ☎0120-553-137 (無料)
受付時間：午前8時30分～午後5時15分 (祝日休み)

新型コロナウイルスワクチン接種 (令和5年春開始接種)



使用するワクチンや接種日時などは、ワクチンの供給状況などにより変更する場合があります。

集団接種 (オミクロン株対応2価ワクチン)

ニューライファイリーナ龍ヶ崎【12歳以上】

使用ワクチン	モデルナ社製
接種日時	6月8日(木)・18日(日)・29日(木) の午前9時～正午/午後1時30分～4時30分

現在満員です。キャンセルによる予約枠の空き状況については、市コールセンターにお問い合わせください。

龍ヶ崎済生会病院【12歳以上】

使用ワクチン	ファイザー社製
接種日時	6月11日(日)・18日(日)・25日(日) の午前9時～午後0時30分

▶ 予約方法：市公式LINEから、または市コールセンターへ電話で予約

■ 個別接種：最新情報は、右上の二次元コードから市公式HPをご覧ください。

▶ 予約方法：各医療機関にお問い合わせください



新型コロナウイルスの感染症対策が変わりました

5月8日から、新型コロナウイルスの感染症法上の位置づけが、2類相当から5類へ移行し、感染症対策の在り方が変わりました。新型コロナウイルスに感染した場合の相談先や、陽性者の行動制限などについては、右の二次元コードから市公式HPをご覧ください。



マスクの着用

マスクの着用は個人の判断になります。ただし、医療機関への受診や集団接種会場など、重症化リスクの高い方が多く出入りする場所では、マスクの着用が推奨されています。

手洗い・換気・「三密」の回避

密閉・密集・密接の「三密」回避について、一律に求めることはありません。手洗い・換気などの基本的な感染症対策は、引き続き有効です。

重症化リスクの高い方は、「三密」を避ける・マスクを着用することなどが、感染症対策として有効です。

子宮頸がん予防接種に9価ワクチンが追加されました

問 医療対策課 ☎内線 556

対象年齢の女性は、子宮頸がん予防接種を無料で受けられます。これまで2価(サーバリックス)・4価(ガーダシル)が定期接種に使用できるワクチンでしたが、4月から9価(シルガード9)が追加されました。9価ワクチンは、子宮頸がんの原因の80～90%を占める7種類のウイルスの感染を予防できます。

接種するワクチンや年齢によって、接種のタイミングや回数異なります。ワクチンの詳細は、右の二次元コードから厚生労働省HPをご覧ください。



無料(公費負担)で接種が受けられる期間

次の期間を過ぎて接種を受ける場合は、全額自己負担となります。接種を検討している方は、期間内にご利用ください。

■ 平成9年4月2日～20年4月1日生まれの方：令和7年3月末まで

■ 平成20年4月2日以降に生まれた方：16歳を迎える年度末まで

接種を開始している場合

原則、同ワクチンで接種を完了させますが、医師と相談の上、残り回数に9価ワクチンの選択も可能です。

予診票について

9価ワクチンを希望する場合も、令和4年度に送付した予診票を引き続き使用できます。紛失した方は、接種歴の分かるもの(母子健康手帳など)を持参し、市役所附属棟2階・医療対策課までお越しください。



龍ヶ崎市市制施行 70 周年記念 / 「NHK のど自慢」出場者 & 観覧者募集!

問 企画課 ☎ 内線 364

NHK 水戸放送局、龍ヶ崎市、(公財) 龍ヶ崎市まちづくり・文化財団では、龍ヶ崎市市制施行 70 周年を記念して「NHK のど自慢」を実施します。“あなたの街の、みんなのステージ。”をテーマに、地域の皆さんの歌声を全国にお届けします。ご参加お待ちしております!

予選会

9月2日(土)

予選会は公開で実施。混雑状況により入場制限の場合あり。見学の事前申し込みは不要です。

●開会：正午 ●結果発表：午後5時30分頃予定

本選

9月3日(日)

●開場：午前11時
●開演：午前11時50分
●終演：午後1時15分予定

放送予定

9月3日(日)午後0時15分~1時

NHK 総合・ラジオ第1・FM・国際放送で生放送

NHK プラスでインターネットでの同時配信・見逃し番組配信(放送後1週間)があります

場所

大昭ホール龍ヶ崎

主催

NHK 水戸放送局、龍ヶ崎市、(公財) 龍ヶ崎市まちづくり・文化財団

出演予定

予選を通過した18組程度の皆さん。

ゲスト



野口五郎さん



岩崎宏美さん

司会



二宮直輝
アナウンサー



予選会出場申し込み方法

WEB から申し込み

二次元コードのNHKサイト (<https://nhk.jp/mito>) 専用申し込みフォームからお申し込みください。



締め切り：7月4日(火) 午後11時59分

はがきで申し込み

往復はがきではなく、通常はがき(片道)で申し込み。はがき裏面に必要事項を明記。NHK 私製はがきで選考結果を返信します。往復はがきでお申し込みいただいても、返信用はがきでの返信はいたしません。

必要事項

- ①郵便番号 ②住所 ③氏名(ふりがな)
- ④年齢 ⑤性別
- ⑥日中連絡が付きやすい電話番号(携帯電話推奨)
- ⑦職業/中・高・大学生は、学年・部活動なども記入
- ⑧歌う曲目と歌手名 ⑨選曲理由(詳しく)

宛先

〒310-8567
茨城県水戸市大町 3-4-4
「NHK のど自慢」出場係

締め切り：7月4日(火) 必着

注意事項

- 「WEB」「はがき」のどちらで申し込みされても、選考に影響はありません
- 応募者の中から200組程度を上限に選出。前日の予選会に出場いただきます
- 当選の方には予選会のご案内を、落選の方には落選通知を、8月17日(木)頃にはがきで発送します

- 中学生以上で、原則としてアマチュアの方が対象です。中学生は予選会・本選どちらも保護者の同伴が必要です。保護者の名前と電話番号も入力・記入してください
- 応募は1人(組)1件に限ります。「WEB」と「はがき」の両方で申し込まれても、1件として扱います
- グループで申し込みの場合は、全員の氏名(ふりがな)と年齢・性別・職業を明記の上、代表者がお申し込みください／1グループ4人を上限

- 応募後の曲目・出場者の変更はできません
- 予選会・本選ともにカラオケで歌唱いただきます
- 予選会では、キーの変更はできません。カラオケ機で設定する原曲キーでの歌唱となります。また、歌唱時間を長くするため、曲の前奏(イントロ)や間奏をオリジナルより短くする場合があります
- 入力・記入内容に不備があった場合は無効となりますので、ご注意ください
- ご応募の際にいただいた個人情報は、番組の制作や選出結果のご連絡に使用させていただきます

観覧申し込み方法

「WEB」でのみ受け付けます。はがきでの受け付けはありません。二次元コードのNHKサイト (<https://nhk.jp/mito>) 専用申し込みフォームからお申し込みください。

締め切り：7月21日(金)午後11時59分



注意事項

- 応募は、1人1件に限らせていただきます
- 同一メールアドレスでの重複申し込みはできません。また、同一電話番号で複数お申し込みいただいた場合、1件として扱います
- 架空の応募者情報、もしくは応募者本人以外の住所・氏名・電話番号でのお申し込みはお断りします
- 18歳未満の方が応募する際は、保護者の承諾を得た上、申し込みフォームに「保護者の承諾の有無」と「保護者のお名前・電話番号」を必ず入力してください
- 1歳以上のお子さんから入場整理券が必要です
- 入力内容に不備があった場合は無効となりますので、ご注意ください
- ご応募いただいた方には、受付確認メールをお送りします
- 応募多数の場合は抽選の上、当選の方には入場整理券(1枚で2人入場可)を8月16日(水)頃に郵送します。落選の方には、8月17日(木)午後3時以降に、落選通知メールをお送りします。なお、座席は入場整理券で事前に指定させていただきます

- インターネットなどでの入場整理券の売買は、固くお断りします。転売を目的とした申し込みと判明した場合は、抽選対象外とします。売買が確認された場合は入場をお断りします
- インターネット売買サイトなどでの入場整理券の偽造や、架空出品に伴うトラブルが発生しています。くれぐれもご注意ください
- 受信拒否設定などを設定している方は、あらかじめ「nhk.jp」からのメールを受信できるよう、設定の変更をお願いします。また、フリーメールアドレスで申し込まれた場合は、NHKからお送りするメールを受信できないことがあります
- 応募の際にいただいた個人情報は、抽選結果のご連絡、今回のイベントに関連した放送・コンテンツ配信のご案内、「受信料の窓口サイト」のご紹介に利用させていただきます。提供いただいた個人情報は、利用目的が達成され次第、遅滞なく消去します。NHKの個人情報の取り扱いについては、「一般分野プライバシーポリシー」および「NHK イベント・インフォメーションにおける個人情報保護について」をご確認ください

問い合わせ

出場に関すること

NHK 水戸放送局 ☎ 029-232-9722
(自動音声・24時間受付)
📄 <https://nhk.jp/mito>

観覧に関すること

観覧は、NHKの専用申し込みフォームからお申し込みください。
龍ヶ崎市役所企画課 ☎ 0297-60-1516
(土日祝日を除く午前9時～午後5時)

- 新型コロナウイルスの感染状況・荒天などの影響により、公演を中止する場合があります。その場合、他の公演への振替はありませんので、ご理解のほどよろしく申し上げます。
- 事情により出演者や演出など番組内容を変更する場合があります。あらかじめご了承ください。

＼6月は「土砂災害防止月間」／ 土砂災害から身を守るには？



平成 25 年発生・駒馬町の土砂災害

問 防災安全課 ☎ 内線 352

これからの季節、長雨や大雨などで地盤が緩み、土砂災害が発生する可能性があります。突然発生する土砂災害は、一瞬にして命を奪ってしまいます。そのため、避難のタイミングや避難先などを日頃から知り、備えておくことがとても重要になります。

次のステップに沿って、土砂災害から身を守る手段を考えておきましょう！

ステップ1

自宅が土砂災害特別警戒区域・警戒区域に入っているかチェック！

土砂災害の危険が高い区域を**土砂災害特別警戒区域（レッドゾーン）**、**土砂災害警戒区域（イエローゾーン）**と指定しています。

ご自宅がどちらかに入っていないか、「防災の手引き」や市公式HPの「土砂災害ハザードマップ」を確認してみましょう。ハザードマップにも色別で表示されています。

土砂災害
ハザードマップ

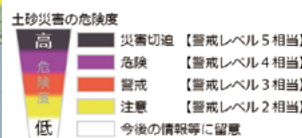
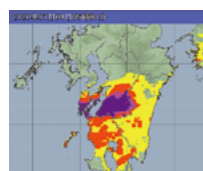


ステップ2

雨が降り始めたら「キキクル」をチェック！

土砂災害の危険度が非常に高くなった時に、気象庁は「土砂災害警戒情報」を発表します。この情報が発表された場合、市では「警戒レベル4 避難指示」などの避難情報を発令します。

雨が降り始めたら、市の避難情報や気象庁HPの「キキクル」を確認し、早めの避難を心掛けましょう！



▲令和2年7月豪雨時の危険度分布
(大雨警報(土砂災害))



◀気象庁HP「キキクル」

ステップ3

土砂災害の前兆を理解し、早めの避難を！

右のような現象を確認したら、早めに避難しましょう。避難情報の有無にかかわらず、前兆があったら避難しましょう！

土砂災害は局地的に発生するため、危険な崖から離れる「水平避難」が基本です。ご家庭で話し合うなど、あらかじめ避難先を決めておくことも、素早い避難につながります。雨が降る前に、親戚や友人の家・市が指定する避難所など、逃げる場所を確認しておきましょう。

土砂災害の前兆

- ☑ 崖に割れ目が見える
- ☑ 地鳴りがする
- ☑ 崖から水が湧き出す
- ☑ 崖の樹木が傾いたり、揺れる音がしたりする

ステップ4

音声一斉伝送サービスに登録をお願いします！



土砂災害の可能性が高まった際に、「警戒レベル4 避難指示」などの避難情報・避難所開設情報などを、登録した番号に電話でお知らせする『音声一斉伝送サービス』。

土砂災害特別警戒区域・警戒区域にお住まいの方で、まだ登録していない方は、ぜひ登録をお願いします。詳細は二次元コードから、市公式HPをご覧ください。

登録料・通話料無料

申込方法

申込用紙に氏名・住所・電話番号を記入し、郵送・ファクス・Eメールで防災安全課にご提出ください。登録はいつでも可能です。



『音声一斉伝送サービス』の情報伝達訓練を実施します！

登録のある全ての電話番号に連絡しますので、あらかじめご了承ください。着信時は「0120-122-990」と表示されます。電話を受けるまでリダイヤル機能が作動するため、複数回着信がくる場合があります。

日時：6月21日(水) 正午

対象：全ての音声一斉伝送サービス登録者



いざというとき、地域で助け合うきっかけに/ 自主防災組織の活動を紹介します

問 防災安全課 ☎ 内線 352

東日本大震災の際、岩手県釜石市の子どもたちは、自らの命を守っただけでなく、周りのお年寄りや幼児の避難を助けたり、避難所の清掃をしたりするなど、避難後の生活にも貢献したことで知られています。災害のときには、まず自分で身を守り、そして助け合うことが必要です。

皆さんは、地域の「自主防災組織」をご存じですか？ 地域の助け合いで重要な存在「自主防災組織」について知り、災害時にできることを考えてみましょう。

ご近所の助け合い組織「自主防災組織」

自分たちのまちを守る、という「共助」の中核を担っているのが、自主防災組織です。主に行政区（自治会）ごとに結成され、市内に177組織あります。「自助・共助・公助」の3つの連携が円滑なほど、災害の被害は軽減できます。

自主防災組織の活動

平時

防災資機材の整備・点検や防災訓練、防災講座などを実施します。

災害時

地域住民の安否確認や消火活動、救護活動などを行います。

自分と家族の安全は、自分で守る。



自主防災組織など、地域住民が相互に助け合うこと。
国・県・市や警察・消防などの行政機関による防災活動。

【Pick up!】自主防災組織の防災訓練・防災講座

どんな訓練・講座を実施しているか紹介します。お住まいの地域で実施する防災訓練や防災講座に、自分のため、地域のためにも、ぜひ参加しましょう。



▼防災訓練

安否確認訓練、AED訓練、初期消火訓練、応急手当訓練、簡易担架訓練、車いす体験などを実施。



AED訓練

AED（自動体外式除細動器）の使い方を、消防署職員などから学びます。



初期消火訓練

訓練用の消火器などを使って、火災が発生した時の対応を訓練します。



簡易担架訓練

身近な道具でけが人などを搬送するための担架の作り方を、消防団員などから学びます。



車いす体験

車いすの試乗や介助を体験します。車いす利用者の方が災害時どのようなことに困るのかなどを体験します。

▼防災講座

講座を実施する自主防災組織と話し合い決定した地域に合った防災テーマについて、市職員などが出前講座を実施します。身近な話題が中心のため、地域の皆さんの防災意識が高まります。

出前講座メニューの例

- 備えよう！ 家庭の防災対策
- 龍ヶ崎市の自助・共助・公助の連携など



地域の防災活動に積極的に関わってみませんか？

自主防災組織の担い手の高齢化が、各地域で進んできています。いざというときに身近な人たちと助け合うためにも、地域のために活動できる方は、ぜひ、お住まいの地域の防災活動に参加してみましょう。

令和5年度市民税・県民税税額決定納税通知書を発送します

問 課税について＝税務課☎内線 223～226 / 納税について＝納税課☎内線 214・215

令和5年度市・県民税が課税となる方に、「令和5年度市民税・県民税税額決定納税通知書」を6月上旬に発送します。

勤務先の給与から市・県民税が天引き（給与特別徴収）されている方には、5月中旬に、市から勤務先へ「令和5年度給与所得等に係る市民税・県民税特別徴収税額の決定通知書」を発送しています。

令和5年度の「市・県民税」が課税となる方

次の全てに該当する方。

令和5年1月1日現在で、龍ヶ崎市に住所のある方、または市内に事業所などを置いている個人の方

前年1年間の合計所得金額が38万円を超える方

- 障がい者・未成年者・ひとり親・寡婦のいずれかに該当し、合計所得金額が135万円以下の場合、非課税です
- 控除対象配偶者や扶養親族を有し、前年の合計所得金額が次の式から算出した金額以下の場合、非課税です。 $28 \text{万円} \times (\text{控除対象配偶者} \cdot \text{扶養親族の人数} + 1) + 26 \text{万}8,000 \text{円}$

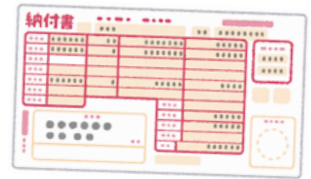
市・県民税の納付方法

納付方法は次の3通りです。所得の種類によって納付方法が複数になる場合もあります。

① 普通徴収：納付書、口座振替などを利用して納付

■ 納付方法：納付書・口座振替・スマートフォン決済アプリ
「地方税お支払サイト」による納付

■ 納期：第1期＝6月30日（金）／第2期＝8月31日（木）
第3期＝10月31日（火）／第4期＝令和6年1月31日（水）



便利な口座振替がオススメ！

口座振替を希望する方は、市役所・各出張所または市内金融機関での申し込みが必要です。

パソコンやスマートフォンから申し込める「Web 口座振替受付サービス」なら、窓口などでの申し込みは不要です。押印の必要もありません。詳細は右の二次元コードからご確認ください。



PayPay・LINEPay・PayB で納付

対象のアプリをスマートフォンにダウンロードし、カメラ機能で納付書のバーコードを読み取ることによって納付が可能です。上限額30万円。納付期限内に限ります。



「地方税お支払サイト」を利用して納付

パソコンやスマートフォンから、地方税共同機構が運営する「地方税お支払サイト」にアクセス。納付書に印字されている「地方税統一QRコード」を利用して、次の支払方法で納付できます。詳細は右の二次元コードから、「地方税お支払サイト」をご覧ください。



- クレジットカード（利用料がかかります）
- インターネットバンキング
- ダイレクト方式（口座振替）
- ペイジー番号を発行してATMなどで支払い
- スマホ決済アプリ

② 給与特別徴収：給与からの天引きで納付

■ 納付方法：令和5年6月～6年5月分の毎月の給与からの天引き

■ 途中で退職した場合

残りの税額は、退職時の給与から一括して納付するか、①普通徴収で納付してください。

■ 途中で就職した、または勤務先が変わった場合

残りの税額は、新しい勤務先から給与特別徴収で納付します。新しい勤務先で給与特別徴収できない場合は、①普通徴収で納付してください。



③年金特別徴収：公的年金からの天引きで納付

■納付方法：令和5年度の年金受給時に公的年金から天引き

65歳以上で、公的年金を受給している方が対象です。

令和5年4月・6月・8月の年金から天引きされる仮徴収の税額は、令和5年度の納税通知書のほか、昨年6月に送付した令和4年度分の納税通知書に記載しています。ご確認ください。

■納付に関する注意事項

- 徴収方法は変更できませんので、ご了承ください
- 納付方法が複数となる場合があります
- 公的年金から天引きできるのは、公的年金等の所得に係る市・県民税のみです。公的年金等以外の所得に係る市・県民税は、①普通徴収または②給与特別徴収で納付してください



市税の徴収猶予制度について

災害・病気などの影響で納付が困難な方に対する、市税の徴収猶予制度があります。詳しくは納税課にご相談ください。

よくある質問

その他の質問なども、二次元コードから市公式HP「よくある質問(市民税)」に掲載しています。



Q 昨年12月に会社を退職し現在は無職ですが、市・県民税の通知書が届きました。なぜですか？

A 市・県民税は前年中の所得を基に算定されるため、前年中の給与収入から算定された市・県民税が課税されます。

Q 今年1月3日に亡くなった家族分の市・県民税の通知が届きました。納付の必要はありますか？

A 市・県民税は毎年1月1日現在住所のある方に課税されます。1月2日以降に亡くなった方の市・県民税は、相続される方に納付していただきます。(地方税法第9条)

Q 私は夫の扶養に入っています。パートの給与収入が103万円以内なのに、市・県民税の通知書が届きました。なぜですか？

A 市・県民税は一定以上の所得がある個人に対して課税されます。
給与収入が103万円以内でご家族の扶養になっても、ご自身の給与収入が1年間で93万円を超え、市・県民税の非課税の条件に該当しなければ課税されます。

Q 年金振込通知書記載の税額と、市から届いた市・県民税通知書記載の税額が違うのは、なぜですか？

A 6月に届く年金振込通知書は、新年度の市・県民税が決定する前に作成されるため、個人住民税の欄は予定額として前年度の税額を参考に記載されます。実際の税額は、市からお送りする通知書記載の金額です。

Q 年金特別徴収の金額が8月以前と10月以降で異なるのはなぜですか？

A 年金からの市・県民税の天引きは、仮徴収(4月・6月・8月の徴収)と本徴収(10月・12月・翌年2月の徴収)で構成されています。

仮徴収は前年度の税額を基に算出され、本徴収は税額が決定してから、仮徴収を差し引いた金額になっています。そのため、8月以前と10月以降とで、天引きする金額が異なります。

Q 例年、市・県民税は年金特別徴収ですが、納付書が届いたのはなぜですか？

A 年金以外の所得が無い場合、昨年度の税額が例年より下がったなどの理由で、年金特別徴収が停止することがあります。

その場合、第2期までは普通徴収で納め、本徴収(10月・12月・翌年2月の徴収)は年金特別徴収となります。

Q 勤務先から市・県民税の給与特別徴収の税額通知書をもらいましたが、その後、私個人宛てにも通知書が届きました。二重課税ではありませんか？

A 給与以外の所得があり、申告(所得税確定申告)をする際に、給与・公的年金など以外の所得についての納付方法を「自分で納付」と選択した場合は、給与所得分が給与特別徴収となり、その他の所得分は普通徴収となります。

65歳以上の方で年金特別徴収が10月から開始する方には、年金に対する市・県民税の通知書が届きます。



6月4日～10日は「歯と口の健康週間」/ 虫歯や歯周病、気を付けてますか？

問 保健センター ☎ 0297-64-1039

子どもの歯を虫歯から守ろう

ジュースやスポーツドリンクの 飲みすぎに注意！

暑くなってくると、ジュースやスポーツドリンクを飲む機会が増えてきます。甘い飲み物にはたくさんの砂糖が入っているため、量や時間を決めずにだらだらと飲むことで、虫歯のリスクが増加します。

熱中症予防には、麦茶や経口補水液を利用し、糖分の取り過ぎには注意しましょう。



乳歯の虫歯、放置していませんか？

乳歯の虫歯は、永久歯にも影響します。乳歯に虫歯が多いと、永久歯も虫歯が多くなります。また、将来の歯並びにも関わってきます。

乳歯の時から正しいケアが必要です。子どもの時から、かかりつけ歯科医をもちましょう。

低学年までは毎日、高学年も週に1回は仕上げみがきを行いましょう。デンタルフロスも使用しましょう！



実は万病のもと・歯周病

歯を失う原因のほとんどは、虫歯や歯周病によるものです。なかでも歯周病は、糖尿病や心臓病と深く関わっているため、全身の健康にも悪影響を及ぼします。

歯の健康を保つことは、体全体の健康を守ることにもつながります！

歯周病チェックをしてみよう

1つでも当てはまると、歯周病の可能性大!! 早めに治療しましょう。



歯みがきの時に出血する



起床時、口の中がネバネバする



口臭が気になっている



歯が浮いた感じがする

歯の揺れを感じる

歯周病にならないために

歯科衛生士より、ワンポイントアドバイス！

起床時のスッキリ感が違います/
歯ブラシ+デンタルフロス（糸式ようじ）
や歯間ブラシを毎日使用しよう！



歯ブラシだけでは、歯と歯の間にみがき残しが必ず出てしまいます。



みがき残しが残らないよう、デンタルフロスを使ってみましょう。



歯周疾患検診のお知らせ

対象の方には、6月頃はがきでお知らせします。

▶対象：令和6年3月31日時点で30・40・50・60・70歳の方

▶健診を希望する方：保健センターに申し込み。受け付け後、必要書類を郵送します。お知らせのはがきでは検診を受けられませんので、ご注意ください



保健センターで歯の健康相談実施中

歯科衛生士が、歯に関する相談をお受けします。お子さんから大人まで、お気軽にご相談ください。

ご希望の方は、保健センターにご連絡ください。

令和4年度龍ヶ崎市男女共同参画推進事業実施報告

問 地域づくり推進課 ☎ 内線 490

第2次龍ヶ崎市男女共同参画基本計画

市では、男女共同参画社会の実現を目指すため、「すべての人がともに輝きながら生きるために」を基本テーマに、女性活躍推進法や配偶者暴力（DV）防止法を踏まえた一体的な計画として、「第2次龍ヶ崎市男女共同参画基本計画」を策定しています。推進期間は平成31年～令和10年度です。

計画に基づく施策を適切に推進するため、「龍ヶ崎市男女共同参画推進委員会」を設置しています。令和4年度は、委員会を2回開催しました。

啓発事業

■「みんなで子育て川柳」の募集【7月～8月】

多くの方々に男女共同参画を身近なものとして考えていただくため、「みんなで子育て川柳」を募集しました。幅広い年齢層の方々から254句の作品が寄せられ、入賞作品は市役所1階・ロビーに展示しました。

※以前実施していた「イクメン川柳」から名称を改めました



■男女共同参画推進講座の開催【1月31日】

適切なインターネットの活用法などについて理解を深めるため、男女共同参画推進講座「メディア・リテラシーの向上と促進について」を開催しました。



茨城県メディア教育指導員を講師に招き、小中学校の教職員や市職員17人が研修を受けました。

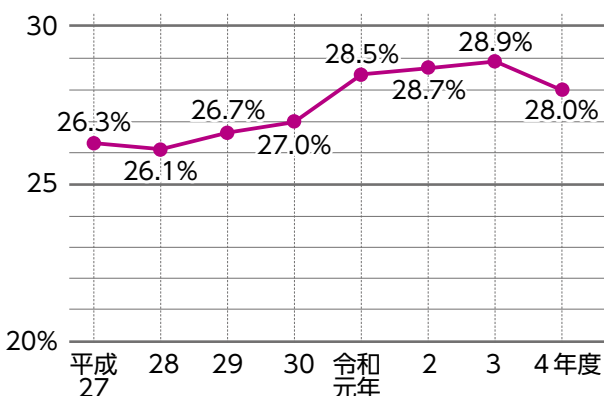
人権侵害（DV など）や性差別による相談状況

令和4年度は、DVに関する相談が27件寄せられました。関係各課や警察などとの連携を図りながら、被害当事者への緊急対応・支援に努めました。

審議会等における女性委員の登用状況

市では、審議会等における女性委員の登用率30%以上を目標にしています。審議会等の委員の改選時は、広報紙『りゅうほー』などで募集します。女性の積極的な応募をお待ちしています。

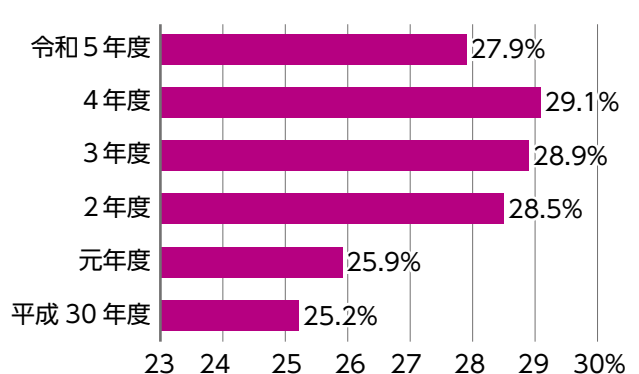
【審議会等における女性委員の登用率】



女性の人材育成

市では、研修などを通して職員のスキルアップを図っており、係長以上の職員のうち、3割弱が女性となっています。

【係長以上の職員における女性の割合】



市職員へのワーク・ライフ・バランスの啓発

職員が子育てしやすい環境となるよう、すでに産休・育休を取得した職員が、これから取得を考えている職員をサポートする「育児休業メンター」などの取り組みを通じて、生活と仕事の調和（ワーク・ライフ・バランス）を図っています。

令和3年度の男性職員の育児休業取得率は100%で、令和4年度も100%の見込みです。



電気代を節約しながら、夏を涼しく過ごしましょう！

問 生活環境課 ☎内線 425

夏はエアコンなどの利用で、多くの電力が消費されます。エアコンの控えすぎによる熱中症などには十分注意して、できる範囲で節電に取り組みましょう。

「エアコンの効きが良く、電気代を節約し、夏を涼しく過ごす」を目指すなら、窓の日よけをしっかりと行い、熱くなりにくい部屋作りがおすすめです。節電のコツを紹介します！

「室温を上げない」工夫で、涼しく過ごす

■窓に「すだれ」などを設置

日が当たる南や西側の窓は、窓の外に「すだれ」「シェード」などを設置すると、内側につけるブラインドなどに比べて、3倍の日よけ効果があります。

■カーテンなどを閉める

カーテンやブラインドを昼間も閉めると、日照を遮るほか、冷房の冷気が逃げるのを防げます。外出時などに室温を上げないため、効果的です。

■エアコンの室外機に日よけを作る

室外機は、日光が当たると運転効率が下がります。吹出口を塞がない位置に、日よけを作りましょう。吹出口前に物を置くと冷房効果が低下します。エアコンフィルターの掃除もお忘れなく！

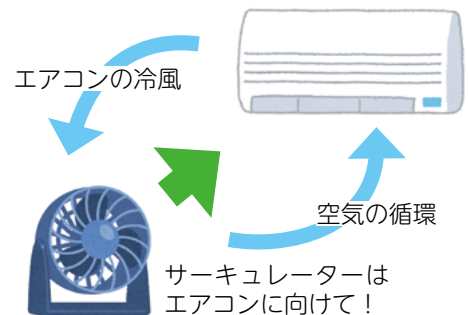
エアコンを「効率よく」使うひと工夫

■エアコンを使う前に、窓を開けて風を通す

エアコンは運転開始から設定温度に達するまでが一番電力を使います。室温が外気温より高い場合、少しでも熱気を逃し、室温を下げてからスイッチを入れましょう。

■扇風機などを併用

扇風機やサーキュレーターを正しい位置で使用すると、冷気を効率よく循環させるので、冷房効率がアップします！



エアコンの節約対策と効果

年間の冷房期間を、6月2日～9月21日の3.6カ月（112日）で算出。

対策	節約効果	省エネ効果
外気温 31℃の時、設定温度 28℃で1日9時間使用の場合	約 940 円	30.24kwh
必要な時だけつける（設定温度 28℃で1日1時間短縮した場合）	約 580 円	18.78kwh

【出典】経済産業省資源エネルギー庁 HP 「省エネポータルサイト 家庭でできる省エネ」より抜粋

その他の対策

家庭でできる省エネ



家庭でできる節電アクション



令和4年度の滞納処分の実績をお知らせします

問 納税課 ☎内線 212

市では、税負担の公平性と財源の確保を維持するため、「滞納処分（差押など）」を行っています。令和4年度は、計 634 件の差押などを行いました。

滞納処分一覧（検索除く）

債権差押（給与など）	611 件
不動産差押	3 件
その他（動産差押など）	20 件
計	634 件

検索

税に充当できる財産の発見や滞納者の実態調査を行うため、予告なく住居などに立ち入る「検索」を、茨城租税債権管理機構と合同で3件実施しました。

市町村での滞納整理が困難な案件を、事務移管を受けて税の徴収に当たる、地方自治法第284条第2項の規定に基づく一部事務組合。

納期限内の納税をお願いします

市税などが納期限までに納税されない場合、延滞金が加算されます。さらに、督促状が発送された日から起算して10日を経過した日までに納めていただけない場合は、法律の定めるところにより、予告なく財産の差押を執行することがあります。



6月から土砂等の埋立て等規制が強化されました！

問 生活環境課 ☎内線 423 / 茨城県廃棄物規制課 ☎ 029-301-3033

「茨城県土砂等による土地の埋立て等の規制に関する条例」が一部改正され、6月1日から規制内容が強化されました。

市内で土砂などによる土地の埋立てなどを検討している方、市内に土地をお持ちの地権者の方などは、届出や書面の交付・携帯が必要となる場合がありますので、確認をお願いします。

改正の概要

●小規模の埋立て等に係る届出制度の創設

市条例の対象外（埋立てなど行う区域の面積が300㎡未満）となる埋立てなどを行う場合、新たに県へ届出が必要です。

●地権者等の現場確認等義務の創設

県条例の対象となる埋立てなどに同意した地権者などに対し、現場の定期確認や違反行為確認時の報告が義務化されます。義務を怠った場合は、勧告・措置命令の対象となります。

●書面の交付・携帯義務の創設

埋立てなどを行う事業者や土砂などの発生者および搬入者に対し、「土砂等受入概要書」の交付や土砂等搬入時の「適合証明書」の携帯が必要です。

●条例に違反した者等の公表制度の創設

県条例の規定に違反した者の氏名などを公表します。

●土砂等搬入禁止区域指定制度の創設

土砂等搬入禁止区域を指定し、同区域への土砂などの搬入を禁止します。

市からの お知らせ

竜ヶ崎・牛久都市計画 に関する案の縦覧

都市計画法に基づき、都市計画道路・生産緑地地区の変更案の縦覧を行います。内容にご意見のある方は、意見書を提出することができます。詳細は市公式HPをご覧ください。都市計画課までお問い合わせください。

縦覧・意見書提出期間…6月13日（火）～27日（火）
意見書提出方法…所定の用紙に必要事項を記入し、都市計画課へ持参、または郵送（27日必着）
問 都市計画課 ☎内線 462

期間限定！ 集団健診の予約コール センターを開設します

後期高齢者医療保険加入者と40歳以上の国民健康保険加入者を対象とした健康診査、子宮頸がん・乳がん・骨粗しょう症検診の集団健診を対象とした、予約専用コールセンターを開設します。詳細は市公式HPや保

健センター年間予定表をご覧ください。

☎ 6月21日（水）～23日（金）
26日（月）午前9時～午後5時
コールセンター ☎ 0570・077・150
保健センターでの電話受け付けは6月30日（金）午前9時から。インターネットでの予約は二次元コードから申し込み
問 保健センター ☎ 0297・64・1039



図書館からのお知らせ

●図書館休館のお知らせ
ご理解とご協力をお願いします。

休館期間…中央図書館 ☎ 6月19日（月）～28日（水）
北竜台分館 ☎ 6月21日（水）～23日（金）
北竜台分館は、6月19日・20日・24日～28日は館内閲覧と座席利用のみ可
☎ 休館期間中は、コミュニティセンター図書室の図書業務は利用不可
☎ 休館に伴う貸出冊数増冊と貸出期間延長は行いません
☎ ブックポスト（中央図書館正面玄関・龍ヶ崎駅前）への返却可（CD・カセットテープ不可）
☎ 電

子図書館は通常通り利用できます。予約の多い本は、お早めにご返却をお願いします。

●貸出冊数・貸出期間などが変わります

6月29日（木）から貸出冊数が20冊までに、貸出期間が3週間に変更となります。詳細は図書館HPなどでご確認ください。

共通 ☎ 中央図書館 ☎ 0297・64・2202

イベント

松田正平と川北英司の
作品展 展 洲之内徹に
みいだされた二人の画家

重厚で銀灰色が特徴の本市出身の洋画家・川北英司氏と、重ねた油絵をカミソリで削ることで独特の画風を確立させた松田正平氏の作品を展示します。風景画や花などの油絵とデッサン画28点。この機会にぜひご覧ください。無料。

☎ 6月25日（日）まで
歴史民俗資料館・企画展示室
問 歴史民俗資料館 ☎ 0297・64・6227（月曜休館）

募集

住宅・土地統計調査の調査員募集

担当地区の確認、名簿の作成、調査票の配布・回収などを行う調査員を募集しています。詳細は、二次元コードから市公式HPをご確認ください。



活動期間…8月下旬～10月下旬 **報酬**…5～7万円程度/受け持ち調査区数によって変動あり **申込**電話か市公式HPから申し込み **申・問**デジタル都市推進課 ☎内線383

龍ヶ崎市二十歳のつどい運営委員募集

思い出に残る式典を作り上げてみませんか？ 申込方法や詳細は二次元コードから市公式HPをご確認ください。



因令和6年1月7日(日)開催の「龍ヶ崎市二十歳のつどい」対象者で、企画・運営に関わりたい方 **定**各市立中学校区から5人程度 **申込**7月7日(金)までに市公

式HPから申し込み **問**文化・生涯学習課 ☎0297・60・1563

上手な年の重ね方講座 介護編

在宅で介護をしている方や介護に関心のある市内在住の方が対象です。無料。

回・内容…6月30日(金)介護保険制度について/7月14日(金)福祉用具の紹介と高齢者疑似体験/7月27日(木)在宅でよりよく過ごすために/いずれも午後1時30分～3時 **場**市役所附属棟1階第1・2会議室 **定**先着各30人程度 **申込**6月12日(月)から電話か窓口で申し込み **申・問**福祉総務課 ☎内線276

ニューライフアリーナ龍ヶ崎 2023年度第2期 コース型教室

7月からの大人・子ども各教室の新規募集を、6月13日(火)から行います。内容・募集人数・申し込み開始日などは、二次元コードからニューライフアリーナ龍ヶ崎HPをご覧ください。



問ニューライフアリーナ龍ヶ崎 ☎0297・64・8674

農業公園豊作村 各教室など参加者募集!

●新じゃがいも収穫体験
新じゃがいものおいしい季節に収穫体験しませんか? 品種はポテトフライやコロツケに適した「キタアカリ」と、肉じゃがやカレーに適した「メークイン」というや」です。

回6月11日(日)午前10時～11時40分/雨天の場合17日(土)へ延期 **場**豊作村・入口看板近くの畑 **生**産者・板橋町の岡野さん **定**90組程度/なくなり次第終了 **料**¥2株500円 **持**手袋・長靴・汚れてもいい服装・持ち帰り用袋など **申込**当日畑で申し込み

●手打ちそば教室

風味・甘味・香りの良い常陸秋そば粉を使った手打ちそば教室です。十割そば、または二八そばのどちらかを選んでお申し込みください。
回6月18日(日)午前9時30分～11時 **場**農業公園「豊作村」 **定**10鉢分(申込数が5鉢に満たない場合は中止)

「およいでいえにかえりたい」 絵本原画展

問 中央図書館 ☎0297-64-2202



なぎちゃんは、学校からあさがおの鉢植えを持ち帰る帰り道、暑くて重くて掲示板の横で休憩することに。なぎちゃんが思わず、「あさがおさん、およいでいえにかえりたい……」とつぶやくと、朝顔が光る水のシャワーを出し、掲示板の中が水でいっぱい。泳ぎが得意ななぎちゃんが中に飛び込むと…

おかもとかなこさん作「およいでいえにかえりたい」の原画を特別展示します。この機会にぜひご覧ください。予約不要・無料。

回6月7日(水)～18日(日) 午前9時30分～午後7時30分

場中央図書館1階・展示コーナー

料¥1鉢4人前・持ち帰り用/十割そば¥2600円/二八そば¥2500円 **持**マスク・エプロン・筆記用具・三角巾または帽子 **申込**6月9日(金)午前9時から電話で申し込み **共通** **申・問**農業公園「豊作村」 ☎0297・60・1720 (月曜休館)

歴史民俗資料館 各教室など参加者募集!

●郷土史講演会「俺流に読む常陸風土記Ⅱ」新治郡と筑波郡
「風土記」は、地方の文化・風土や地勢などを記録・編集し、天皇に献上した奈良時代の報告書です。新治と筑波の2郡の地名や神話・伝説につ

お知らせ 5月26日現在の情報で掲載しています。新型コロナウイルス感染症の影響により、感染拡大防止の観点からイベント等が中止・延期となる場合がありますのでご了承ください。

いて、独自の見解をお話しただきます。無料。

日 6月24日(土) 午後1時30分～3時 **講** 講師・東京大学生産技術研究所名誉教授・須藤研氏 **定** 先着30人
申 6月9日(金) 午前10時から電話か窓口で申し込み

●折紙教室「鶴の箱」

「折り鶴」の背中が箱型になってる「鶴の箱」を作ります。



日 6月30日(金) 午後1時～4時 **定** 先着8人
申 6月9日(金) 午前10時から電話か窓口で申し込み

共 通 Ⅱ 場 歴 史 民 俗 資 料 館 ・ 多 目 的 室 **申** ・ 問 歴 史 民 俗 資 料 館 ☎ 0 2 9 7 ・ 6 4 ・ 6 2 2 7 (月曜休館)

中央図書館 大人のたのめのおはなし会

ラオスの昔話『小石投げの名人タオ・カム』、グリムの昔話『寿命』など。語り手は「龍ヶ崎おはなしの会」の皆さんです。無料。

日 7月2日(日) 午前10時30分から40分程度 **場** 中央図書館2階・鑑賞室 **定** 先着15人 **申** 6月10日(土) から電話かカウンターで申し込み(6月19日～28日を除く) **申** ・ 問 中央図書館 ☎ 0 2 9 7 ・ 6 4 ・ 2 2 0 2

日帰り湯ったり館 湯ったり館へ行こう! 旧馴染村コース

大きなお風呂にっかり、お友達との食事や農業公園の散策など、午後のひとときをお楽しみください。

日 7月11日(火) **行** 程：午前10時30分・JR龍ヶ崎駅東口出発↓10時40分・長山 **出** 発 ↓ 10時50分・サプラ出発 ↓ 湯ったり館 ↓ 午後3時・湯ったり館出発 ↓ サプラ ↓ 長山 **出** 発 ↓ 3時40分・JR龍ヶ崎駅東口到着 **交** 通 手 段 ・ 湯 っ た り 館 の マ イ ク ロ バ ス **定** 15人 / 最少催行人数10人 **料** 520円
申 6月9日(金) 午前10時から電話で申し込み **注** 所定の場所以外での乗降はできません / 館内への飲食物の持ち込み禁止 / 時間厳守 **申** ・ 問 湯 っ た り 館 ☎ 0 2 9 7 ・ 6 0 ・ 1 1 2 6

市民交流プラザ 親子で楽しい★ブルーベリー収穫&クッキング



収穫したブルーベリーでスコーンとヨーグルトムースを作ります。

日 6月24日(土) 午前10時～正午 **場** 市民交流プラザ・ラウンジスペース **講** 師：龍ヶ岡農場・鎌田健司さん / Sweet Kitchen・藤由春美さん **持** 取 穫 時 用 に 長 袖 ・ エ プ ロ ン ・ 三 角 巾 ・ 手 拭 き タ オ ル ・ 室内履き **対** 小学生と保護者 **定** 5組10人 **料** 1000円 **申** 6月11日(日) 午前9時から電話で申し込み **申** ・ 問 市民交流プラザ ☎ 0 2 9 7 ・ 6 4 ・ 0 0 3 6 (水曜休館)

龍ヶ崎まちづくり講座 関東鉄道竜ヶ崎線の現状と課題

関東鉄道竜ヶ崎線の歴史や現状、地域活性化の取り組み、今後の課題などについて伺います。無料。

日 7月2日(日) 午後1時30分～3時30分 **場** 市民活動センター2階・パソコン室 **講** 師：関東鉄道取締役 鉄道部長・北村恵喜さん **定** 先着25人 **持** 室内履き **申** 6月9日(金) 午前9時から電話か窓口で申し込み **申** ・ 問 市民活動センター ☎ 0 2 9 7 ・ 6 3 ・ 0 0 3 0 (月曜休館)

川原代ふれあい協議会 リズム体操講座

体を動かして脳トレ。無料。
日 6月21日、9月20日の毎月第1・3(水) いずれも午後1時～2時30分 / 全7回 **定** 10人 **持** バスタオルかヨガマット・汗拭きタオル・室内履き(運動用)・飲み物 **申** 6月9日(金) から電話か窓口で申し込み **場** ・ **申** ・ 問 川原代 ☎ 0 2 9 7 ・ 6 6 ・ 7 2 6 3 (月曜休館)

久保台小学校校区わくわく協議会 夏の寄せ植え教室

夏の花苗を使って寄せ植えを楽しみませんか。

日 7月1日(土) 午前10時～午後1時 **対** 20歳以上の方 **定** 12人 **料** 1800円 程度(花材によって変動あり) **持** 軍手・シャベル・エプロン・室内履き・マスク着用(任意) **申** 地区内の方 **日** 6月9日(金) から地区外の方 **日** 6月11日(日) から窓口で申し込み **場** ・ **問** 久保台 ☎ 0 2 9 7 ・ 6 5 ・ 4 7 8 8 (月曜休館)

RKU 流通経済大学 連携事業

甦れ筋肉、共にめざそう健康マスター!! 運動×防災教室

流経大スポーツ健康科学部学生の運動指導のもと、楽しく元気に体を動かしましょう! 筋トレ・エアロビクス・体力測定など。15日はAEDの使い方講習も実施。無料。
日 6月8日・15日・22日・29日 いずれも(木) 午後1時15

分3時 函60歳以上の方
定各先着20人 申込6月6日
(火)から窓口で申し込み
場・問龍ヶ崎 0297・
62・8885 (月曜休館)

第1回健康ウォーキング講座

正しい歩き方や姿勢などを学び、約3〜5kmのコースを楽しくポールウォーキングします。無料。

回7月7日(金)午前10時〜正午・12日(水)午後2時〜4時・14日(金)午前10時〜正午・19日(水)午後2時〜4時・21日(金)午前10時〜午後2時/全5回 場市内外のウォーキングコース。市外コースはバス送迎/参加者へ別途案内通知を送付 講師・流通経済大学・田畑亨教授 函市内在住の60歳以上の方
定先着20人

申込6月12日(月)から電話か二次元コードから申し込み 申・問保健センター 内線634



その他のお知らせ

社会福祉協議会

食品提供にご協力ください

生活に困窮している方を支援するため、食品の寄付を受け付ける「きずなBOX」を市内に設置しています。常温保存可能な、未開封で賞味期間が2カ月以上あるものが対象です。ご協力をお願いします。

受け付けている食品…米・缶詰・インスタント麺・レトルト食品・乾麺など 設置場所…市役所1階・エレベーター脇/地域福祉会館/社会福祉協議会中央支所/元気サロン松葉館/サプラ2階・サービスカウンター付近 問社会福祉協議会 0297・62・5176

龍ヶ崎地方衛生組合 令和4年度の情報公開制度の運用状況

公開請求の件数…1件 公開決定の件数…公開11件 /部分公開10件 審査請求の件数…0件 問龍ヶ崎地方衛生組合・総務課

0297・64・1144

龍ヶ崎地方塵芥処理組合 令和4年度の情報公開制度の運用状況

公開請求の件数…0件 公開決定の件数…0件 不服申し立ての件数…0件 問龍ヶ崎地方塵芥処理組合 0297・60・1777

茨城県南水道企業団

令和4年度の情報公開・個人情報保護制度の運用状況

情報公開制度に関するもの…公開請求の件数…5件/公開決定の件数…5件/審査請求の件数…0件 個人情報保護制度に関するもの…除および目的外利用等の中止の請求の件数…0件/請求に対する決定の件数…0件/審査請求の件数…0件 問茨城県南水道企業団・総務課 0297・66・5131

国民年金手続きの電子申請ができません

マイナポータルを利用して、国民年金手続きの一部をインターネットで申請することができません。申請には、マイナンバーカードやマイナポータルの利用登録が必要です。詳細は二次元コードから日本年金機構HP、または「ねんきん加入者ダイヤル」でご確認ください。



対象手続き…国民年金第1号被保険者の資格取得・種別変更の届出/国民年金保険料免除・納付猶予申請/国民年金保険料学生納付特例申請 問ねんきん加入者ダイヤル 03・6630・2525

令和5年度茨城県障害者スポーツ大会

団体競技・レクリエーション競技の申込開始

詳細は、二次元コードから茨城県障害福祉課HPをご覧ください。 申込期間…7月12日(水)まで 問茨城県障害者スポーツ文化協会 029・301・3375



令和5年度税務職員(国家公務員)採用試験

税務署や国税局で勤務する職員を募集します。

受験資格…令和5年4月1日現在で高等学校または中等教育学校を卒業した日の翌日から起算して3年を経過していない方・令和6年3月までに高等学校または中等教育学校卒業見込みの方/人事院が上記に掲げる方に準ずると認める方 試験…高等学校卒業程度

申込原則インターネットから申し込み。6月19日(月)午前9時〜28日(水)受信有効。インターネット申し込みができない場合は問い合わせ 試験日…1次試験 9月3日(日)/2次試験 10月11日(水) 10月20日(金)のいずれか指定する日時 問関東信越国税局人事第二課試験係 048・600・3111 (内線2097) /インターネット申し込みに際しての人事院人材局試験課 03・3581・5311 (内線2333) /いずれも平日午前9時〜午後5時

相談

■ 6月の人権相談

問 地域づくり推進課 ☎内線 490

人権擁護委員法の施行日の6月1日を「人権擁護委員の日」(全国人権擁護委員連合会)とし、本市でも、6月に人権尊重思想の普及高揚や制度の周知を図っています。

日 6月15日(木) 午後1時～4時

内容 人権侵害をされている問題など

場 市役所附属棟2階・第3会議室

申込 当日会場で申し込み

相談員 人権擁護委員

■ 厚生労働省委託事業 いばらき県南若者サポートステーション無料就労相談

申・問 いばらき県南若者サポートステーション

☎ 029-893-3380 FAX 029-893-3381

E info@saposute-tsukuba.jp

就職に悩む若年無業者、またはご家族からの相談を受け付けます。無料。

日 毎月第4木曜日午後1時～4時

場 市民活動センター

対 15歳～49歳の無業者やその家族

申込 電話・ファクス・Eメールで、相談日の3日前までに申し込み。常設のつくば本部も予約可

■ 茨城県警察本部性犯罪被害相談「勇気の電話」

相談 #8103 / ☎ 0120-21-8103

問 茨城県警察本部警務部警務課犯罪被害者支援室
☎ 029-301-0110

性犯罪被害にあわれた方やご家族の方からの相談に応じています。匿名の相談可。女性カウンセラー・女性警察官が対応します。

■ 社会福祉協議会の無料相談

申・問 社会福祉協議会 ☎ 0297-62-5176

● 法律相談

日 ①6月23日(金) ②7月14日(金)
午後1時30分～3時55分(1人あたり45分間)

内容 個人生活に関連する法律案件

定 3人

申込 ①6月19日(月)まで②7月10日(月)までに電話で申し込み/応募多数の場合は抽選。定員に満たない場合は締切後に先着順で受付

相談員 弁護士

● 心配ごと相談

予約不要・相談日にお越しください。

日 ①6月20日(火) ②7月4日(火)
午後1時30分～4時30分(4時最終受付)

相談員 心配ごと相談員

共通一場 地域福祉会館・相談室

みんなの掲示板 7月後半号締め切り：6月23日(金) ※掲載条件など詳細は市公式HPをご覧ください

▶ イベント

AIってなんだ!?!? ～未来に役立つ知識～

講義と体験を通じ、身近にAIを感じましょう! 6月11日①午後10時までに二次元コードから申込。無料。



日 6月25日①午後1時40分～5時10分

場 ニューライフアリーナ龍ヶ崎・多目的室

対 龍ヶ崎市・稲敷市・河内町在住の小学4～6年生

定 40人/応募多数の場合は抽選

持 室内履き・筆記用具・水筒

問 一般社団法人竜ヶ崎青年会議所・寺田 ☎ 090-5533-6364

▶ メンバー募集

ヨガサークル紫陽花の会

一緒にヨガで健康を保ちましょう。ヨガ歴20年の筑波大学ヨガ講座修了インストラクターに教わります。

日 毎週第2・4①午前10時30分～正午

場 主に駒馬台

定 先着3人 **¥** 1,500円/月

申・問 豊田 ☎ 0297-66-1718

龍ヶ崎相撲甚句会

相撲界の民謡・相撲甚句を大きな声で楽しくうたっています。初心者・女性も丁寧に教えます。見学歓迎。詳細は問い合わせ。

日 第1・3①、最終①/午後1時30分～3時30分

場 市民活動センター

¥ 1,000円/月・入会金1,000円

問 伊藤 ☎ 0297-62-7089

スペイン語教室

スペイン語の初級・中級講座です。いろいろな日常会話などを楽しく学びます。事前に申込。

日 毎月第1・3①午前10時30分～正午

場 龍ヶ崎コミュニケーションハウス

¥ 3,000円/月

申・問 茨城県南生活者ネット・古川 ☎ 0297-60-8067



帰って来た大野さん

1987年～2000年3月の13年間、広報を担当していた大野雅之さんが、23年ぶりに現場に帰って来ました。

担当していた時に、市報の名前が『りゅうほー』に公募決定。今は当たり前ですが、全国で初めてWindowsパソコン上で編集し入稿できるようにしたり、全国広報コンクールで全国1席になったりしているんです。当時はカメラもフィルム。少ない職員数で、休日返上で現場に足を運んでいたそうです。

今の若い職員には、当時の自分たちのやり方を真似る必要はないと考えているとのこと。本人は、市民の皆さんに少しでも行政に関心を持ってもらえるようにと、熱い気持ちでいっぱいようです。

今年度、配属されてすぐに、市役所の書庫から古い『りゅうほー』を発掘したとのこと。いずれ、電子図書館で貸し出しができるようになるそうです。学習資料や回想法の資料としての活用が期待できますね。



【広報ボランティア：沼田】



まちかどカメラマン

市内の風景や出来事などの写真投稿募集中！

戸嶋さんからの投稿

「チガヤ」が牛久沼水辺公園に群生しています。この時期、毛で覆われた花に日の光が当たると、一面銀色に輝き、見事です。

写真には、遠くにうっすらと筑波山が写っています。

【5月5日・牛久沼水辺公園で撮影】



図書館だより

中央 ☎ 0297-64-2202 北電台 ☎ 0297-86-8585

今月の新刊 ★は北電台分館でも閲覧できます

- | | |
|-----|---------------------------|
| 文学 | 『新・教場』 長岡弘樹 |
| | 『美しき人生』 蓮見圭一 |
| | 『街とその不確かな壁』 村上春樹★ |
| | 『ロウ・アンド・ロウ』 村山由佳 |
| その他 | 『女の背ばね』 佐藤愛子★ |
| | 『帰ってきた生協の白石さん』 白石昌則 |
| | 『徳川家康と今川氏真』 黒田基樹 |
| | 『ゼロからはじめる Web デザイナー』 黒卓陽 |
| | 『石原洋子の昔ながらのおかず』 石原洋子 |
| 児童 | 『かんたん！らくらく！草取りのコツ』 神津博 |
| | 『イラストでわかる人体じてん』 坂井建雄 |
| | 『はなとりかえっこ』 角野栄子 |
| 絵本 | 『すいとうのひとやすみ』 村上しいこ |
| | 『パンパンパンダのかぞえうた』 うしろよしあき |
| | 『プッチェットのぼうし』 中脇初枝 |
| | 『リサとガスパールのレストラン』 アン・グットマン |

6月の休館日

中央：6月12日(月)・19日(月)～28日(水)
北電台：6月13日(火)・21日(水)～23日(金)

6月のおはなし会【事前予約制】

中央図書館。午前10時30分～10時50分・定員各20人／たつの子は11時～11時20分・定員10人。

- おはなし会(0歳～) 10日(土)
- たつの子お話タイム(小学生) 10日(土)
- こぐまちゃんのおはなし会(～4歳) 13日(火)

ドキュメンタリー『牛山純一の世界』【事前予約制】

中央図書館で実施。上映時間50分。定員8人。

- ▶日時：6月17日(土) 午後2時から
- ▶上映作品：「世界の民族 すばらしい世界旅行 黒いベールの花嫁 遊牧のペドウィン族／サハラ砂漠探検 トアレグ族の結婚」

事前予約制の申込方法：中央図書館カウンター、または電話で申し込み。参加者の氏名・代表者の電話番号をお知らせください。 ※イベントは中止となる場合があります

目の不自由な方へ、『りゅうほー』を音訳したCDおよび『りゅうほー』点訳版を無料配布しています。詳細・お問い合わせは社会福祉協議会 ☎ 62・5176まで。

まいりゅうをさがせ!

まいりゅうの写真やイラスト・工作、まいりゅうのぬいぐるみキーホルダーと撮った写真など募集中! 氏名(P.N可)・住所・コメントを添えて、りゅうほー「まいりゅうを探せ」係 hisyo@city.ryugasaki.lg.jp へお寄せください。採用された方には、オリジナルまいりゅうグッズをプレゼント。



バラがきれいに咲いてくれました。
-鈴木さん-



保育園リュックを「まいりゅう」と呼んで、一緒に登園しています。まいりゅうが大好きです。
-P.N めがねさん-

まいりゅう出没情報(予定)

6/9	ロックの日(6月9日)キャンペーン(防犯啓発) 【カインズ龍ヶ崎店】
7/2	まいんバザール【にぎわい広場】

※天候などの影響で出演がなくなる場合があります

たつのごマルシェ /6月は10日に実施!

「たつのごマルシェ」は、龍ヶ崎で採れた新鮮野菜や物産品の販売など、“ふれあい”と“おいしさ”が集まる交流の場です。



毎月第2土曜日はマルシェへお越しください!

- ▶日時: 6月10日(土) 午前10時~午後1時
- ▶場所: さんさん館前(たつのごやま隣)
- ▶来場特典: ミニヒマワリの苗プレゼント 午前10時30分から整理券配布・11時から交換/1人1ポット限り・先着100人
- ▶おすすめ: キュウリ・ピーマンなど

マルシェからのお願い

- マスク着用は個人の判断でお願いします
- 手指の消毒のご協力をお願いします
- 買い物の際は、前に並んでいる方と間隔を開けてお並びください
- 発熱など体調不良を感じる方は、ご来場をお控えください
- マイバッグをご持参ください

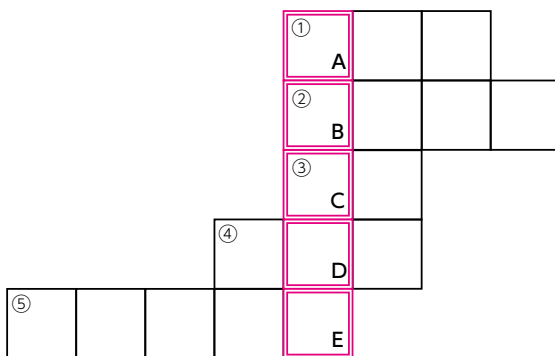
☎ まちづくり・文化財団

☎ 0297-62-2227 (月曜休館)

※小雨決行、荒天中止。当日の開催状況などは財団 Facebook をご確認ください

QUIZ

「湯ったり館」優待券と
図書カードが当たる!
りゅうほークイズ



①~⑤のヒントをもとに下のマスに文字を入れてください。A~Eの文字を順に並べると答えになります。

ヒント(ヨコ)

- ① “●●●の街の、みんなのステージ。”をテーマに、地域の皆さんの歌声を全国にお届けします。
- ② 「育児休業●●●●●」などの取り組みを通じて、生活と仕事の調和(ワーク・ライフ・バランス)を図っています。
- ③ ●●●が降り始めたら「キキクル」をチェック!
- ④ 歯ブラシだけでは、歯と歯の間に●●●残しが必ず出てしまいます。
- ⑤ 相撲の禁じ手をコミカルに実演する「●●●●●」、力士が唄う「相撲甚句」の披露、髪結実演など、巡業ならではの楽しみも。

応募方法 答え(例「6月号答=●●●●●(ABCDEに入る文字)」)と郵便番号・住所・氏名(ふりがな)・年齢・電話番号・『りゅうほー』の感想やご意見などをはがきを書いて、〒301-8611 市役所りゅうほークイズ係までお送りください。右の二次元コードからも応募可。応募は1人1枚まで・令和5年6月30日(必着)。正解者の中から抽選で10人に、1,000円分の図書カードと「湯ったり館」の優待券2枚を差し上げます。当選者は7月後半号で発表します。いただいた感想などは『りゅうほー』で紹介させていただく場合がありますので、ご了承ください。



春の全国交通安全運動 街頭キャンペーンを開催



5月11日、春の全国交通安全運動期間（5月11日～20日）に合わせ、市役所前交差点で街頭キャンペーンを開催しました。

当日は、龍ヶ崎小学校・龍ヶ崎西小学校の児童をはじめ、関係団体の皆さんなど約50人が参加。通勤途中のドライバーや自転車利用者などに交通安全啓発グッズを配布しながら、交通安全を呼びかけました。

伝統の水防工法を実演 小貝川運動公園で二組合水防訓練



稲敷地方広域市町村圏・利根川水系県南水防の2事務組合が主催し、龍ヶ崎市や近隣市町の消防団などが参加した水防訓練が、5月21日に小貝川市民運動公園で行われました。

台風で小貝川の水位が上昇、水防警報が発令されたという想定。団員たちは「積み土のう」や「シート張り」に加え、土手の漏水箇所を応急的に補強する「月の輪」「釜段（左下写真）」など伝統的な水防工法の実演に汗を流していました。

休日当番医 診療時間：午前9時～午後4時 市外局番：0297 受診前に必ずお問い合わせください

6/11(日) 吉澤胃腸内科医院 ☎ 66-0977

松本クリニック ☎ 62-4747

6/18(日) ひかりの森内科クリニック ☎ 85-5601

みやおか外科整形外科クリニック ☎ 62-3761

6/25(日) 鴻巣クリニック ☎ 61-0151

龍ヶ崎大徳ヘルシークリニック ☎ 64-3133

お子さんの夜間・休日の急病は、「小児救急医療輪番制」をご利用ください。診察は小児科医が担当し、龍ヶ崎済生会病院・牛久愛和総合病院・つくばセントラル病院・東京医科大学茨城医療センターが持ち回りで実施しています。詳細は、右の二次元コードから市公式HPをご確認ください。



■6月の納付 市民税・県民税①／農業集落排水使用料②／保育料徴収金／市営住宅使用料／放課後児童健全育成事業保護者負担金 ※納期限（口座振替日）は6月30日です

還付金詐欺にご注意ください！ 相手の言葉をうのみにせず、市役所などにご確認ください