

龍ヶ崎市

龍ヶ崎市

龍ヶ崎市



## 龍ヶ崎市市制施行

# 70周年記念ロゴマーク決定！

龍ヶ崎市は、令和6年3月20日に市制施行70周年を迎えます。本市の魅力をもPRするため、市制施行70周年記念ロゴマークを公募。全国から226作品が寄せられました。数回にわたる選考・webでの最終審査を経て、最優秀賞に市内在住の肥後真太郎さんの作品が選ばれました。

「つないだ時を未来に運ぶ龍」を図案化。牛久沼から現れた街のシンボルでもある龍が旧城龍ヶ峰を超え、70年つなぎ続けられてきた歴史の輪をくぐり、これからの未来に向かって笑顔で元気に翔け昇る、というイメージのデザイン。

作品は市の制作物に使用するなど、1年間広く活用していきます。



### 最優秀賞・肥後真太郎さん

結果の連絡をいただいた時はとても驚きました。1年間、市民の皆さんに愛されるロゴになってくれるといいと思います。

龍ヶ崎は年々暮らしやすさが進化している街だと感じています。今後も自然と共生できるきれいな街並みなど、龍ヶ崎のいいところは守りながら、市制100周年を目指してますます発展して欲しいと思います。



# AI オンデマンド交通実証実験 開始時期を延期します

問 都市計画課 ☎内線 467

市民の皆さんの移動をより便利にする「AI オンデマンド交通」。『りゅうほー』8月後半号でご案内したとおり、10月1日からの実証実験開始に向けて準備を進めてきました。

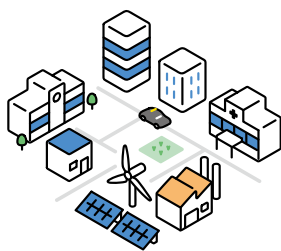
しかし、実証実験開始に必要な事務手続きに想定以上の時間を要しているため、**実験開始時期を延期することになりました**。楽しみにお待ちいただいている皆さんには、大変申し訳ございません。

現在、よりよい実証実験につなげられるよう、鋭意準備中です。具体的な開始時期が決定しましたら、改めて『りゅうほー』などでお知らせします。



## AI オンデマンド交通とは

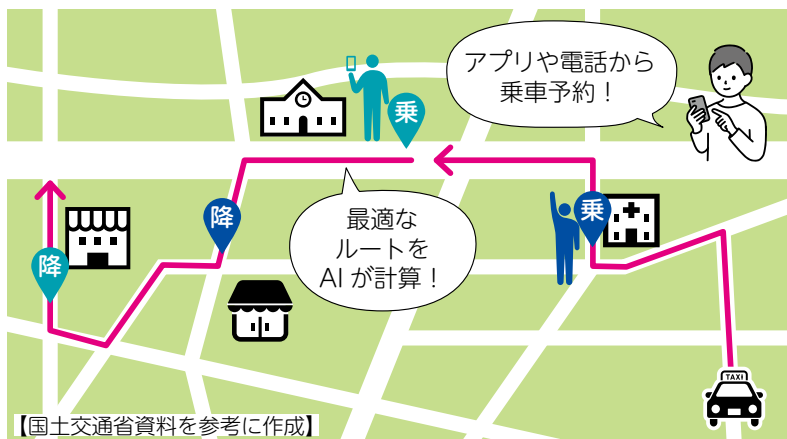
オンデマンド交通とは、バスのように時刻表・運行経路を定めて運行するのではなく、利用者の要求に応じて運行する公共交通機関です。一般的なオンデマンド交通は、オペレーターが利用者の予約状況から走るルートや順番を設計し、乗務員に指示するため、事前予約が必要な場合が多くなっています。



「AI オンデマンド交通」は、AI（人工知能）が配車をコントロールします。人間が配車を行う場合よりも処理時間が短く、事前予約のほか、「今から迎えに来てほしい」といった即時予約にも対応できるなど、より利便性の高い公共交通機関となることが期待されています。

## 実証実験の概要（予定）

- 実施地域**：東部地域  
(八原・長戸・城ノ内・大宮・龍ヶ崎西・龍ヶ崎地区)
- 乗降ポイント**：約 300 カ所
- 車両台数**：セダン車両 2 台
- 料金**：300 円／未就学児無料／手帳所有者などは 150 円
- 予約方法**：スマートフォンアプリ、web、電話



【国土交通省資料を参考に作成】

2023 年  
9 月後半号



## 今号の表紙：市制施行 70 周年ロゴマーク決定！

たくさんのご応募ありがとうございました！ 決定したロゴマークは今後、市民の方や市内事業者も申請すれば利用できるようになります。詳細は二次元コードから、市公式 HP をご覧ください。



## 目次

- 01 表紙 龍ヶ崎市制施行 70 周年ロゴマーク決定！
- 02 AI オンデマンド交通実証実験開始時期を延期します
- 03 インフルエンザ予防接種費を助成します
- 04 相談して、DV から抜け出そう！
- 05 災害情報を漏らさずキャッチ！防災アプリ「防災龍ヶ崎」／「いばらきポリス」で地域の防犯情報をチェック！
- 06 30 歳未満の新婚世帯に最大 10 万円（市民税 1 年分相当）補助／若者・子育て世代が家を買おうと最大 15 万円補助！
- 07 「エコショップ」「エコオフィス」認定制度に加入しませんか？／浄化槽の適切なお手入れ、できていますか？
- 08-15 おしらせ／みんなの掲示板
- 16-17 りゅうほー広場
- 18-19 まちのできごと
- 20 休日当番医

## Creation

—ともに創るまち・龍ヶ崎—

## 龍ヶ崎市の人口【9/1 現在】（）内は前月比

総数…75,635 ( - 45 )  
世帯数…35,560 ( + 8 )  
男性…37,629 ( - 11 )  
女性…38,006 ( - 34 )

龍ヶ崎市公式 SNS

ryugasaki.city

ryugasaki\_city

ryugasaki-city

11 住み分けられるまちづくりを



# ＼高齢者・小児対象／ インフルエンザ予防接種費を助成します

問 医療対策課 ☎ 内線 556

助成対象の方で、インフルエンザ予防接種を希望する方には、接種費用の一部を市が助成します。医療機関ごとの接種費から市の助成額を差し引いた額を、医療機関へお支払いください。

必ず事前に医療機関へお問い合わせのうえ、インフルエンザ予防接種を受けてください。

**助成期間：10月1日（日）～令和6年1月31日（水）**

## 高齢者インフルエンザ予防接種

対象となる方には、9月下旬に「龍ヶ崎市高齢者インフルエンザ予防接種接種券兼予診票」を郵送します。10月1日～12月31日に65歳を迎える方には、誕生日を迎える時期に接種券などの個別通知を郵送します。

県外で接種を受けた方には、申請による償還払いにて、後日、公費負担額を払い戻します。接種が受けられる医療機関や予防接種の受け方など、詳細は個別通知をご覧ください。

## ■対象

本市に住民登録している方で、本年12月31日時点の年齢において次のいずれかに該当する方

- ① 65歳以上の方／誕生日の前日から接種可
- ② 60歳以上64歳以下で、身体障害者手帳1級の方のうち、心臓・じん臓・呼吸器の機能不全、ヒト免疫不全ウイルスによる免疫機能障害を有する方

## ■助成額：2,500円

生活保護世帯に属する方は上限5,300円



## 小児インフルエンザ予防接種

### ■対象

本市に住民登録している方で、接種当日に生後6カ月以上中学3年生以下の方



### ■助成額

#### 1回の接種につき1,250円

(12歳以下は1人2回まで／13歳以上は1回のみ／2回目の接種は、1回目の接種後2～4週間空けて実施)

### ■予防接種の受け方

- ① 委託医療機関一覧の医療機関へ電話予約
- ② 接種当日は、健康保険証やマル福などの市民と証明できるもの・母子健康手帳を持参
- ③ 委託医療機関にある「令和5年度龍ヶ崎市小児インフルエンザ予防接種申込兼予診票」に必要事項を記入し、接種を受ける

### ■市外で接種を受けた方の払い戻し

#### (償還払い)

自己負担額が助成額を超えた場合は助成額を、自己負担額が助成額に満たない場合は自己負担額を払い戻します。医療対策課で手続きが必要です。

▶ **申請期限**：令和6年3月29日（金）まで

▶ **持ち物**：印鑑（認印可・スタンプ印不可）  
／領収書（予防接種名・金額が分かるもの）  
／振込口座の分かるもの／母子健康手帳

## ■小児インフルエンザ予防接種委託医療機関一覧

- 秋本脳神経外科 ☎ 0297-64-3311
- 朝野循環器内科クリニック（1歳以上） ☎ 0297-62-0178
- 飯野クリニック ☎ 0297-60-2323
- いがらしクリニック（3歳以上） ☎ 0297-62-0936
- いしかわクリニック ☎ 0297-62-0378
- 牛尾病院（6歳以上） ☎ 0297-66-6111
- うちだ医院（1歳以上） ☎ 0297-64-8821
- 兼子内科循環器科 ☎ 0297-64-3105
- 鴻巣クリニック（3歳以上） ☎ 0297-61-0151
- 斎藤クリニック ☎ 0297-64-3527
- さくらクリニック（13歳以上） ☎ 0297-65-1211
- 根本医院（6歳以上） ☎ 0297-62-3155
- 野上小児科医院 ☎ 0297-65-3375
- 野村医院（6歳以上） ☎ 0297-62-6561
- 福岡小児科医院 ☎ 0297-66-3245
- 松葉クリニック ☎ 0297-65-7282
- 松本クリニック ☎ 0297-62-4747
- みやおかクリニック（13歳以上） ☎ 0297-62-3761
- 村井医院 ☎ 0297-62-3380
- 山村医院 ☎ 0297-66-0555
- 山本医院 ☎ 0297-66-3348
- 吉澤胃腸内科医院（1歳以上） ☎ 0297-66-0977
- 竜ヶ崎医院 ☎ 0297-62-0550
- 龍ヶ崎済生会病院 ☎ 0297-63-7111
- 龍ヶ崎大徳ヘルシークリニック（3歳以上） ☎ 0297-64-3133
- すずきクリニック（1歳以上） ☎ 0297-87-5253【稲敷市】

# 配偶者・パートナーからのDV（暴力）に悩んでいる方へ／ 相談して、DVから抜け出そう！

問 こども家庭課 ☎ 内線 277

内閣府の男女共同参画局が公表した「男女間における暴力に関する調査報告」によると、女性の約4人に1人・男性の約5人に1人は、配偶者やパートナーからDV被害を受けたことがあるそうです。さらに、女性の約10人に1人は、何度も繰り返し被害を受けています。被害を受けた女性の約4割・男性の約6割は、どこにも相談していないという調査結果が出ています。

つらい思いをしている方、まずは相談してみませんか。

## こんなこと、思い当たることはありませんか？

### 身体的暴力

殴る、蹴る、首を絞める、物を投げつける、髪を引っ張る、引きずり回すなど。



### 精神的暴力

暴言を吐く、怒鳴る、無視する、人前で恥をかかせる、殴るふりをするなど。



### 経済的暴力

生活費を渡さない、自由にお金を使えない、借金をさせる、外で働かせないなど。



### 社会的暴力

友人・親族などとの付き合いを制限する、メールの内容を監視する、外出禁止など。



### 性的暴力

意思に反した性行為を強要する、避妊に協力しない、中絶を強要するなど。



### 子どもを巻き込んだ暴力

子どもの前で暴力をふるう、子どもを取り上げる、子どもの前であなたを非難・中傷するなど。

※子どもの前で暴力を見せることは、児童虐待です



## DVのサイクル

暴力は、相手を支配する手段として使われます。一度「支配する側」と「される側」の関係が成り立ってしまうと、暴力は繰り返され、次第に激しくなり、周期も短くなることが多いといわれています。

「自分が悪いから」「自分さえ我慢すれば」と思わないでください。相談してみることで、1人では気づかなかった解決方法が見つかるかもしれません。まずは、ご相談ください。



## 相談窓口

### 龍ヶ崎市役所こども家庭課 ☎ 0297-64-1111

▶受付時間：平日午前8時30分～午後5時15分

### 茨城県女性相談センター ☎ 029-221-4166

▶受付時間：平日午前9時～午後9時  
土日祝日午前9時～午後5時

### 茨城県警女性専用相談電話 ☎ 029-301-8107

DV・ストーカー・リベンジポルノに関する相談。女性安心パートナー（女性警察官）が対応。

▶受付時間：24時間対応

### DV相談ナビ ☎ #8008

最寄りの相談機関の窓口（相談窓口の相談受付時間内のみ）に電話が自動転送されます。

### DV相談+（プラス）

●電話相談 ☎ 0120-279-889

▶受付時間：24時間対応

●メール相談 <https://soudanplus.jp/>

▶受付時間：24時間対応

●チャット相談 <https://soudanplus.jp/>

スマホの場合は二次元コードから。

▶受付時間：正午～午後10時

▶対応言語：日本語／英語／タガログ

語／タイ語／スペイン語／中国語／韓国語／ポルトガル語／ネパール語／ベトナム語／インドネシア語



# 登録数 11,000 件突破！ 災害情報を漏らさずキャッチ！防災アプリ「防災龍ヶ崎」

問 防災安全課 ☎ 内線 350

市の防災情報がギュッと詰まった、便利な防災アプリ「防災龍ヶ崎」。ハザードマップの他、備蓄品や災害時に役立つ情報をまとめて掲載しています。いざという時のために、ぜひご活用ください！

## 機能

- 避難指示などの避難情報を受け取る
- 開設している避難所が確認できる
- ハザードマップが見やすい！
- GPS を利用した避難ルートや避難所までの距離、現在地からの移動時間も簡単に確認できる
- 防災行政無線の内容が確認できる
- 龍ヶ崎市に発表された最新の震度・気象情報が確認できる

## アプリをダウンロードして登録



App Store



Google Play



# 茨城県警公式アプリ 「いばらきポリス」で地域の防犯情報をチェック！

問 防災安全課 ☎ 内線 491

茨城県警では、防犯アプリ「いばらきポリス」を運用しています。犯罪・交通事故情報の確認はもちろん、防犯ブザー機能・参加型の防犯パトロール機能などもあり、皆さんの安全・安心を守るオールインワンアプリです。詳細は二次元コードから、県警 HP をご確認ください。



## 主な機能

- **各種犯罪情報などを地図上で確認！①**  
過去 1 年分までの情報を確認できます。  
● 犯罪情報(住宅侵入窃盗・事務所荒しなど 10 種類)  
● 不審者情報 ● 交通事故情報 ● ニセ電話詐欺情報
- **助けを求められる場所を素早く表示！②**  
最寄りの警察署へのルート検索・案内機能を搭載。
- **防犯ブザー・ちかん対策機能搭載！③**  
画面をタップすると、音声と光で犯人を威嚇！画面から 110 番通報も可能。通報時に、登録している家族などに位置情報をメールで知らせます。【県外で使用した場合、最寄りの警察本部に通報されます】
- **現在位置送信機能**  
家族や知り合いなど、あらかじめ設定した方に、現在の位置情報を送信できます。
- **県警が発信する各種情報が確認できる！④**  
県警が配信する防犯メールや SNS、HP、相談窓

- 一覧や各種リンク集をアプリから確認できます。
- **普段の散歩などをパトロールに**  
参加型の防犯パトロール機能を搭載。実績に応じてアプリ内の「階級」が上がります。



## アプリをダウンロードして登録



App Store



Google Play

## アプリに関するお問い合わせ

竜ヶ崎警察署生活安全課 ☎ 0297-62-0110



# 30歳未満の新婚世帯に最大10万円(市民税1年分相当)補助

問 まちの魅力創造課 ☎内線 376

申請者・配偶者などのいずれかが30歳未満で、令和5年1月1日以降に婚姻などの届出をした世帯を対象に、「龍ヶ崎市 U29 新婚生活スタート応援補助金」の申請を受け付けています。詳細は二次元コードから市公式HPをご覧ください。お問い合わせください。



## 以下の条件に全て当てはまる方が対象です

- 令和5年1月1日以降に婚姻などの届出をしていて、申請日時点でも継続している  
※戸籍謄本や公的証明書により婚姻などが確認できること
- 婚姻などの届出をした日(婚姻日)時点で、申請者・配偶者いずれかが30歳未満
- 補助金申請日が婚姻日から2年以内の①に該当する方
- 申請者・配偶者の双方が本市に住民登録をしてから3カ月以上経過し、同居している

## 補助金額

最大 10万円 { 基本額 5万円 + 加算額 最大 5万円 }  
対象要件に合えば必ず支給

## 市内で消費した分をキャッシュバック!

婚姻日から補助金申請日までの期間に、市内で消費した商品・サービスが対象です。

※一部対象外の商品などあり



申請時にレシート・領収書の原本が必要です

## 申請に必要な書類 以下の書類を全て提出してください。

- 申請書(様式第1号)
- 【加算額確認用】対象経費内訳一覧(様式第2号) + 経費の領収書・レシート(原本のみ有効)
- 戸籍謄本の写し(コピー不可/発行後3カ月以内のもの) ※戸籍謄本上で婚姻関係が確認できない方は公的証明書
- 住民票謄本の写し(コピー不可/続柄記載で発行後3カ月以内のもの)

# 若者・子育て世代が家を買うと最大15万円補助!

問 まちの魅力創造課 ☎内線 377

住宅ローンを活用して、市内に居住するための住宅を取得した若者・子育て世代を対象に、市が補助金を交付しています。詳細は二次元コードから市公式HPをご確認いただくか、お問い合わせください。



## 以下の条件に全て当てはまる方が対象です

- 令和5年4月1日現在、申請者または配偶者が40歳未満、もしくは18歳未満の子どもがいる
- 令和5年1月1日~12月31日の1年間に、市内に家を購入し登記が済んでいる(新築・中古は問いません)
- 金融機関と10年以上のローンを締結している

## 補助金額

最大 15万円 { 基本額 10万円 + 加算額 最大 5万円 }  
対象要件に合えば必ず支給

## 市内で消費した分をキャッシュバック!

住宅取得後から補助金申請日までの期間に、市内で消費した商品・サービスが対象です。※一部対象外の商品などあり



申請時にレシート・領収書の原本が必要です

## 申請に必要な書類 以下の書類を全て提出してください。

- 申請書(様式第1号)
- 対象経費内訳一覧(様式第2号) + 経費の領収書・レシート  
※原本のみ有効
- 住民票謄本の写し(コピー不可)  
※世帯全員の続柄の記載あり/マイナンバーは記載なし
- 補助対象住宅の登記事項証明書  
※建物の全部事項証明書に限る。コピー可
- 金銭消費貸借契約を証明する書類のコピー(契約書など)

## ご注意ください! 申請時によくある間違い

- 住宅取得年月日が間違っている
  - レシート総額と申請額が合っていない
  - 申請書誓約事項(自署)が家族分署名されていない(18歳未満は除く)
- { 市公式HPに「よくある質問」を掲載しています。二次元コードからぜひご確認ください }



# 「エコショップ」「エコオフィス」認定制度に加入しませんか？

問 生活環境課 ☎ 内線 425

市では、ごみの減量化やリサイクルの推進など、環境に配慮した取り組みを積極的に行っている店舗や事業所を、それぞれ「エコショップ」「エコオフィス」として認定しています。一人一人が自分の立場でできるエコを実行し、みんなの手で“地球環境にやさしいまち”を育てましょう。

「エコショップ」「エコオフィス」の申し込みは随時受け付けています。詳細は、生活環境課までお問い合わせください。8月1日現在で認定されているエコショップ認定店・エコオフィス認定事業所は、二次元コードから市公式HPで確認できます。



## エコショップ

■認定店舗：24店

### ■エコショップの取り組み

1つ以上の取り組みで認定。

- 環境にやさしい商品（エコマーク商品など）の積極的販売、コーナーなどの設置
- 簡易包装の推進
- 取扱商品の修理などの実施
- 広告チラシなどへの再生紙の使用
- 空き缶、空きビン、紙パック容器、トレイ、ペットボトルの店頭回収の実施など



## エコオフィス

■認定事業所：27事業所

### ■エコオフィスの取り組み

3つ以上の取り組みで認定。

- 紙類（事務用品など）の使用量抑制・再生利用の促進
- 食品廃棄物の減量・リサイクルの推進
- 簡易包装の推進・容器の削減
- 使い捨て商品の使用量削減の推進
- 紙類（空き缶、空きビン、ペットボトルなど）の分別・リサイクルの推進
- グリーン購入の推進（環境に配慮した製品の使用など）
- 地球環境に配慮した生産・事業活動の推進



## ＼身近な水辺環境を守りましょう／ 浄化槽の適切なお手入れ、できていますか？

問 下水道課 ☎ 内線 457

浄化槽は、微生物などの働きを利用して生活排水をきれいにする装置です。浄化槽の機能を十分に発揮させるためには、次の3つのお手入れ（検査）が必要で、法律などにより義務付けられています。

身近な水辺環境を守るためにも、適切なお手入れにご協力ください。

### 保守点検

- 浄化槽内の機器・送風機やタイマーなどの点検調査を行います。消毒剤を定期的に補充し、放流先が不衛生にならないようにします
- 10人槽以下の家庭用浄化槽の場合、3～4カ月に1回行う必要があります

#### ■保守点検方法

県に登録している保守点検業者に依頼してください。

### 清掃

- 浄化槽内にたまった汚泥などを抜き取るのが、「清掃」です
- 年に1回以上（全ばっ気方式は6カ月に1回以上）行う必要があります

#### ■保守点検方法

市町村の許可を受けた清掃業者に依頼してください。

### 法定検査

- 浄化槽の保守点検・清掃がきちんと行われ、きれいな水が放流されているかを検査します
- 最初の検査は、浄化槽を使い始めてから3～8カ月の間に1回行う必要があります、その後は毎年1回行う必要があります

#### ■保守点検方法

茨城県指定検査機関の公益社団法人茨城県水質保全協会に申し込み、検査を実施してください。



これらを怠ると、汚水が十分に浄化されず、放流水から悪臭が発生したり浄化槽の寿命が短くなったりすることがあります。

適切なお手入れを行い、浄化槽を正しく使っていただくようご協力をお願いします。



## JR 龍ヶ崎市駅東口ロータリーの適正利用をお願いします！

問 道路公園課 ☎ 内線 487

### 駐車場をご利用の際の注意点

右下の図の赤い部分の駐停車はご遠慮ください。また、青い部分での長時間の停車は、体の不自由な方への迷惑となりますので、ご注意ください。

車での送迎の際は、コインパーキングをご利用いただき、龍ヶ崎市駅東口ロータリーの混雑緩和、事故防止のためにご協力をお願いします。



◀ コインパーキング



コインパーキングを使ってね！

### ▼ コインパーキング料金表

区分	金額
30分まで	無料
最初の30分を超え20分増すごとに	100円

## 消防本部からのお知らせ 救急車の適正利用をお願いします！

問 稲敷広域消防本部救急課 ☎ 0297-64-3846

稲敷広域消防本部管内の救急出動件数は年々増加傾向にあり、約半数が医師により軽症と診断されています。また、救急出場の増加・新型コロナウイルス感染症に伴う感染防止対策により、現場到着までの時間が遅れてきている現状です。

救急車は大切な命を守るため、24時間いつでも出動できるよう準備していますが、同時に出場できる台数や隊員数は限られています。救急車を本当に必要としている皆さんに対して、迅速・的確に出動できるよう、「救急車の適正利用」にご理解とご協力をお願いします。

### ■ 救急車を呼ぶか迷ったら、救急電話相談をご利用ください！

医療機関の案内や急な病気の相談に、看護師などが応じます。24時間365日受け付け。

おとな救急電話相談  
#7119 または ☎ 050-5445-2856

子ども救急電話相談  
#8000 または ☎ 050-5445-2856



### 本格インド料理 ゴールド

米と野菜づくり！農園スタート  
朝採れ野菜・地産地消

ランチ 11:00-15:00  
ディナー 17:00-22:00  
定休日 火曜日

📍 龍ヶ崎市寺後 3585  
☎ 0297-63-2336



インド料理の鉄人シェフの味・みかさんの手作りのお米と野菜 「食」で幸せと笑顔をお届け



## 市からの お知らせ

### 市民窓口ステーション 休業日のお知らせ

10月7日(土)は、市役所本庁舎の電気設備点検に伴い、市民窓口ステーションは休業となります。その他、臨時に休業する場合は、市公式HPや市民窓口ステーションの掲示でお知らせしますが、ご理解・ご協力をお願いします。

市民窓口ステーション ☎  
0297・66・0650

### コンビニ交付サービス 停止のお知らせ

10月7日(土)は、市役所本庁舎の電気設備点検に伴い、証明書のコンビニ交付サービスが終日停止します。ご不便をおかけしますが、ご理解・ご協力をお願いします。

市民窓口課 ☎内線201

### 県民交通災害共済に ご加入ください

加入者が交通事故で、けがや死亡などの災害に遭っ

た場合に、治療実日数(通院・入院した日数)に応じて見舞金をお支払いする制度です。9月30日以降の会費は次のとおりです。加入希望の方は、市民窓口課、または西部・東部出張所、市民窓口ステーションでお申し込みください。

加入できる方…龍ヶ崎市に住民登録している方 **共済期間**…申し込み日の翌日～令和6年3月31日 **料**一般

450円/中学生以下 250円 **対象事故**…共済期間中に国内の道路上で発生した、自動車・バイク・自転車などの車両運転中・

乗車中における事故(転倒含む)、歩行中に走行中の車両と接触したなどの事故

☎加入について 市民窓口課 ☎内線201/給付などについて 防災安全課 ☎内線491

### 9月21日(木)～30日(土) 秋の全国交通安全運動にご協力ください

日没時間が早くなる秋は、特に注意が必要です。歩行者は反射材などを身につけて、自分の存在をアピールしましょう。ドライバーは

早めのライト点灯や上向きライトの活用をお願いします。自転車に乗る時は、交通ルールを守り、自分の命を守るためヘルメットを必ず着用しましょう。

市民窓口課 ☎内線491

### 請求は10月31日までに たつこの預かり保育・ 子育てサポート利用 助成金

助成金は、4月～9月利用分と、10月～翌3月利用分をそれぞれまとめて請求します。4月～9月末の利用分は10月31日(火)までに窓口で請求してください。

### たつこの預かり保育利用 助成金

対象事業を利用した児童の保護者に、利用料の2分の1(100円未満切り捨て)、児童1人当たり年3万円を上限に助成。

### 対象事業…預かり保育事業

／一時預かり事業／延長保育事業／病児・病後児保育事業 **届印鑑**・振込口座が分かるもの(通帳またはキャッシュカード)、事業を利用した証明(利用証明書または領収書)

### 子育てサポート利用助成金

市内のNPO法人(ティ・ペア/あすかユー・アイネット/一会)が実施する保育サービスやファミリーサポートセンター会員の援助活動を利用した保護者に、利用料の2分の1(100円未満切り捨て)、児童1人当たり年8万円を上限に助成。

届印鑑・振込口座が分かるもの(通帳またはキャッシュカード)・子育てサポート利用証明書または援助活動報告書

**共通** 市民窓口 こども家庭課 ☎内線285

### 10月の会議開催予定

詳しい日時や開催場所、議題ごとの公開・非公開の別などは、会議開催の7日前までに市役所掲示板と市公式HPでお知らせします。

### 情報公開・個人情報保護 審査会

10月6日(金) 担当課…デジタル都市推進課 ☎内線560

### 国民健康保険運営協議会

10月12日(木) 担当課…保険年金課 ☎内線261

### 指定管理者選定委員会

10月27日(金) 担当課…管財課 ☎内線475

## 久保台鍼灸院

訪問施術も行っています

神経痛、リウマチ、頰腕症候群、五十肩、腰痛症、頸椎捻挫後遺症、自律神経など

## 久保台接骨院

骨折、脱臼、捻挫、打撲、挫傷、スポーツ外傷、交通事故・自賠責、労災、スクール保険

久保台漢方薬店併設

成人病、慢性病、婦人病などなた様でもお気軽にご相談ください。

龍ヶ崎市久保台 1-10-3

☎0297-85-2882 (代表)

<https://aokimedical-kanpou.com/>

おしらせ 9月8日現在の情報で掲載しています。新型コロナウイルス感染症の影響により、感染拡大防止の観点からイベント等が中止・延期となる場合がありますのでご了承ください。

### 令和5年度「龍ヶ崎市戦没者追悼式」

先の大戦で尊い犠牲となられた戦没者などの御霊に對して、追悼の意を表するとともに、ご遺族のご労苦に敬意を表し、「戦没者追悼式」を行います。当日は一般の方も参列できます。

●10月14日(土) 午前10時～11時30分ごろ(9時30分から受け付け) 場大昭ホール 龍ヶ崎・大ホール 問福社総務課 内線246

### イベント

#### 歴史民俗資料館

#### 各イベント参加者募集

#### ●絹本著色十六羅漢像複製公開展

若柴町金龍寺所蔵の国指定重要文化財「絹本著色十六羅漢像」のレプリカを展示します。無料。

●9月23日(土・祝)～10月22日(日) 午前9時～午後5時/10日(火) 休館 場歴史民俗資料館・企画展示室

●れきみんシアター  
日本の昔話を描いたアニメ作品を上映します。予約不要・無料。

### 募集

#### 生前整理講演会

今住んでいる思い入れのある家がいずれ空家になるかもしれません。元気な今、これからの家のことを考えてみませんか? プロのアドバイザーによる講演会です。ぜひご参加ください。

●10月19日(木) 午後2時～4時 場長山 市内在住の方 定先着30人 申込9月25日(月) から電話で申し込み 申・問 まちの魅力創造課 内線492

#### 中央図書館の市民文学散歩バスで訪ねる古河ゆかりの文学

●11月10日(第1回)・17日(第2回) いずれも(金) 午前9時中央図書館出発・午後4時40分ごろ帰着予定 場古河文学館・関宿城博物館ほか 市内在住の方 定各15人/応募多数の場合は抽選 料一般1100円/65歳以上800円(昼食代は含みません) 申込10月6日(金・必着) までに往復はがき(1枚で2人まで申込可)に参加希望日・住所・氏名・電話番号・生年月日を記入し、中央図書館(〒301-0004 駒馬町2630)へ郵送 定2人でお申し込みの際は、人数分の必要事項を記入してください 問中央図書館 0297・64・2202

### 湯ったり館

#### 各イベント参加者募集

●折り紙教室  
「親子鶴」の入れ物を作ります。

●10月12日(木) 午前10時～午後0時30分 場湯ったり館2階・多目的広間 定先着15人 料320円

●9月22日(金) 午前10時から電話で申し込み 押し花で「花手毬」を作る 湯ったり館で押し花を楽しんでみませんか? ●10月24日(火) 午前10時～正午 場湯ったり館2階・多目的広間 料500円 定先着10人 申込9月22日(金) 午前10時～午後5時に電話で申し込み ●日帰り湯ったり館「湯ったり館へ行くっ!」 大きなお風呂につかり、お友だちとの食事や農業公園の散策など、午後のひとときをお楽しみください。 ●10月27日(金) 行程: 午前10時30分・JR龍ヶ崎駅東口出発↓10時40分・長山 出発↓10時50分・サプラ 出発↓11時10分・湯ったり館↓午後3時・湯ったり館出発↓サプラ↓長山 ↓3時40分・JR龍ヶ崎駅東口到着 交通手段: 湯ったり館マイクロスバス 定先着15人/最少催行人数10人 料520円 申込9月22日(金) 午前10時から電話で申し込み 定所定の場所以外での乗降はできません/館内への飲食物の持ち込み禁止/時間厳守



**家族葬**  
一軒家ですごす最後の時間...



**ご葬儀**  
事前相談承ります  
霊安室完備



**花葬儀**  
お花に囲まれた旅立ちを...  
生花祭壇

株式会社 **セレモニー小島** ☎0120-62-0351  
龍ヶ崎市須藤掘町914-1

- 一般葬
- 一日葬
- 家族葬
- 火葬式
- 龍ヶ崎市宮齋場

**共通** 申・問 湯ったり館 ☎0297・60・1126 (第2・4水曜休館)

**豊作村 蓮根掘り体験**

蓮田と呼ばれる田んぼで、泥だらけになって蓮根を掘ってみませんか？

回 10月1日(日) 午前9時30分～正午/雨天中止 場 大徳町の蓮田/集合場所は後日連絡 生産者・渡辺孝さん 定 先着12組 料 3000円/500g 備 汚れてもよい服装・手袋・長靴・靴下・着替えなど

申 9月22日(金) 午前9時から電話で申し込み 申・問 豊作村 ☎0297・60・1720 (月曜休館)

**市民活動センター 歩く歴史講座「高須町や道仙田など旧小貝川の史跡巡り」**

英美子詩碑や道仙田河岸跡など、旧小貝川の土堤跡を探りながら、楽しく4キロほど歩いてみませんか？

回 10月7日(土) 午前9時15分～正午/雨天は翌日に延期 集合場所…総合福祉センター駐車場 講師…N

P.O法人龍ヶ崎の価値ある建造物を保存する市民の会 理事長・前田享史氏 定 20人 料 2000円 申 9月22日(金) 午前9時から電話か市民活動センター窓口で申し込み 申・問 市民活動センター ☎0297・63・0030 (月曜休館)

**市民交流プラザ「工作の日」 手形アートでカラフルおばけを作ろう！**

手形アートですてきなおばけの飾りを作ってみよう。作った飾りは、持ち帰りのほか、10月28日開催のハロウィンイベント会場に飾ります。



回 10月15日(日) ①午前9時30分～10時30分 ②10時45分～11時45分 ③正午～午後1時 ④1時45分～2時45分 場 市民交流プラザ・サロンスペース 講師…ふあみはる・及川純子さん・千葉恵さん 対 年少～小学生のお子さんと保護者 定 先着各6組 料 500円 備 室内履き・汚れても良い服装

申 10月1日(日) 午前9時から電話で申し込み 申・問 市民交流プラザ ☎0297・64・0036 (水曜休館)

**龍ヶ崎西コミュニティ協議会 各教室参加者募集**

リズム体操  
リズムに合わせてストレッチ。脳トレにも！ 無料。

回 10月25日、11月8日・22日、12月13日いずれも(水) 午後1時～2時30分・全4回 対 女性 定 先着10人 備 マット(バスタオル)・室内用運動靴・タオル・飲み物

● トールペイント講座  
ウェルカムボード作り。初心者向けです。

回 11月7日・21日、12月5日・19日いずれも(火) 午前10時～午後1時 定 先着8人 料 2500円(全4回分・筆代含む) 備 雑巾2枚・鉛筆・室内履き

● インドの伝統お祝い料理  
ピリヤニ(鶏肉とスパイスの炊き込みご飯)、玉ねぎのアチャール、人参のサブジほかを作って食べます。

手拭きタオル・室内履き  
● フラワーアレンジメント教室  
回・内容…①11月17日・ギフトボックス型のアレンジメント/②12月15日・クリスマステーブルリース/いずれも(金) 午前10時～正午・全2回 定 先着12人 料 2800円(2回分) 備 はさみ・カッター・持ち帰り用ビニール袋・室内履き

● 季節の花の寄せ植え講座  
根のほぐし方、土の選び方から学び、長く楽しめる寄せ植えを作りましょう。

回 11月22日(水) 午後1時30分～3時 定 先着16人 料 1500円 備 室内履き

● 蕎麦打ち(初級・中級)  
初心者の方も大歓迎です。

回 12月9日(土) 午前9時30分～午後1時 定 先着5人 料 1200円 備 マスク・エプロン・三角巾・布巾・手拭きタオル・室内履き・持ち帰り容器  
共通 申 地区内の方 10月7日(土) から/地区外の方 10月12日(木) から 龍ヶ崎西 ☎窓口に申し込み 場・問 龍ヶ崎西 ☎0297・64・0624 (月曜休館)

**JA水郷つくば**

一般葬はもちろん、家族葬・直葬(火葬式)など  
どなた様でもお気軽にご相談ください

**365日 24時間受付**  
お電話ください!!

葬儀又は費用の事 霊安室も完備  
事前相談承り中 しております

JAホール竜ヶ崎 龍ヶ崎市宮齋場

JAホール竜ヶ崎 TEL.0297-62-0052

特典付立 特積 「円満家族」 会員募集中

お知らせ 9月8日現在の情報で掲載しています。新型コロナウイルス感染症の影響により、感染拡大防止の観点からイベント等が中止・延期となる場合がありますのでご了承ください。

**RKU**  
流通経済大学  
連携事業

**いばらきヘルスロー  
ドウォーキング教室**

運動に関するミニ講話や  
いばらきヘルスロードを活  
用した初心者向けウォーキ  
ング教室を行います。無料。  
⑩10月25日(水)午後1時  
30分～4時 ④ニューライ  
フアリーナ龍ヶ崎、周辺コー  
ス/雨天時はアリーナ内で  
開催 講師…流通経済大学・  
大槻毅教授 ④ウォーキン  
グを始めてみたい方 ④先  
着30人 ④室内用運動靴・  
靴袋 ④10月2日(月)  
～13日(金)に電話で申し  
込み ④申・問 茨城県立健康  
プラザ ☎029・243・  
4216

**その他の  
お知らせ**

**ふるさとふれあい公園  
陶芸体験(絵付け)教室**  
陶芸スタッフが丁寧に指  
導します。  
⑩11月4日(土)午後1時

から ④ふるさとふれあい  
公園・アトリエ ④市内在  
住の方 ④先着12人 ④平  
皿・小鉢各400円(1人  
2個まで) ④特エプロン・タ  
オル・筆記用具など ④④  
9月26日(火)から電話で  
申し込み ④申・問 ふるさと  
ふれあい公園 ☎0297・  
62・7628

**竜ヶ崎警察署  
改修工事のお知らせ**

現在、竜ヶ崎警察署は改  
修工事中です。工事は令和  
6年3月末までを予定して  
います。警察署正面駐車場  
の使用制限の他、免許窓口  
の規模縮小による混雑が予  
想されます。詳  
細は二次元コー  
ドをご覧ください。  
④④ 竜ヶ崎警察署 ☎0297  
・62・0110

**茨城県南水道企業団  
競争入札参加資格審  
査申請について**

令和6年度の競争入札に  
参加を希望する方の申請受  
付を行います。  
提出する書類な  
どの詳細は、二



次元コードをご覧ください。  
有効期限…令和6年度(令  
和6年4月1日～7年3月  
31日) 受付期間…11月1日  
(水)～30日(木・消印有効)  
申請業種区分…Ⅰ建設工事  
関係/Ⅱ測量・建設コンサ  
ルタント関係/Ⅲ物品製造  
等、役務提供、その他  
④④ 茨城県南水道企業団に  
郵送で申し込み ④ 茨城県  
南水道企業団 ☎0297・  
66・5131

**茨城県立農業大学校  
入学生募集**

農学科、畜産学科、園芸  
学科、研修科の学生を募集  
します。入学後、農学科は  
普通作・露地野菜・果樹、  
園芸学科は施設野菜・花き  
の各コースに分かれます。  
各学科の受験資格、募集人  
員や入試日程などは県立農  
業大学校までお問い合わせ  
ください。  
④ 茨城県立農業大学校 ☎  
029・292・0010



県南近隣イベント情報

牛久市

**第46回牛久シティマラソン参加者募集**

④ 牛久シティマラソン実行委員会事務局  
(牛久運動公園体育館内スポーツ推進課) ☎029-873-2486

新年を迎えた牛久の街を走りませんか? 牛久市内折返しコースです。詳  
細は下記二次元コードをご覧ください。

④ 令和6年1月8日(月・祝)午前7時開場  
④ 牛久運動公園(牛久市下根町1400番地)

**種目・参加料**

- 一般男女別・年齢別 10km = 4,000円
- 高校生男女別 10kmおよび5km = 2,000円
- 小学生男女別(4～6年生) 2km = 1,000円
- ジョギング(小学生以上) 1.2km = 500円
- 一般男女別・年齢別 5km = 3,500円
- 中学生男女別 3km = 1,000円
- 車イス(15歳以上) 10km = 3,500円
- ウォーキング(年齢制限なし) 7km = 300円

④ マラソン(10kmおよび5kmの部) = 各先着2,000人  
ジョギング = 先着400人

④ 10月31日(火)までに二次元コード、または牛久市HPから申し込み





## 相談

※秘密は厳守します

### 10月の無料相談

問 市民窓口課 ☎内線 202

種類	法律相談		
相談日	4日(水)	11日(水)	18日(水)
受付日	9月27日(水)	4日(水)	11日(水)
定員	8人		
予約受付時間など	<ul style="list-style-type: none"> <li>●申し込みは受付日のみ/定員に達していない場合は相談日の前日まで随時受け付け</li> <li>●申込方法：午前8時30分～午後5時15分に電話か窓口で申し込み</li> <li>●定員を超えた場合は抽選により決定</li> </ul>		
時間	午後1時20分～4時40分 (1人あたり25分間)		
場所	市役所附属棟2階・第3会議室		
相談員	弁護士		
その他	氏名情報を弁護士に提供します		

### 市主催「～ゆるりと縁結び～婚活相談会」

問 まちの魅力創造課 ☎内線 496

マリッジサポーターが、相談者一人一人の希望に合うパートナー探しのお手伝いや相談に乗ります。事前予約制・相談無料。

日 9月30日(土) 午前9時～午後3時(1人1時間)

場 市役所附属棟1階・会議室

対 市内在住・在勤で結婚の意思がある方(家族も可)

定 先着10人

申込 9月22日(金)から二次元コードで申し込み



### 人権相談

問 地域づくり推進課 ☎内線 490

人権侵害をされている問題などに応じます。

日 10月5日(木) 午後1時から4時

場 市役所附属棟2階・第3会議室

申込 当日会場で申し込み

### 行政書士による《無料》暮らしの相談

問 川上 ☎0297-84-1444

直接会場にお越しください。予約不要。相続・遺言・農地転用・入国管理・各種許可申請手続き他。

日 10月8日(日) 午後1時～3時

場 商工会・Match-hako 龍ヶ崎セミナールーム

相談員 市在住の行政書士数人

### 社会保険労務士による《無料》総合労働相談

申 社労士会事務局 ☎029-350-3222

問 ☎029-350-4864

労働・社会保険、安全衛生、採用・退職・解雇、賃金、その他労務管理上の問題、ハラスメント、各種助成金など。事前に申し込み。

日 10月11日(水)

午後1時30分～4時30分

場 市役所3階・会議室

相談員 社会保険労務士

申込 10月9日(月・祝)までにHP (<https://www.ibaraki-sr.com/oshirase>)の予約フォームかファクスで申し込み

### 年金相談

予約・問 土浦年金事務所お客様相談室

☎029-825-1170(音声案内/「1」→「2」)

事前予約制で、1カ月前から受け付けできます。

日 10月27日(金) 午前10時～午後3時

場 地域福祉会館・2階

### 自死遺族のつどい「ゆったりカフェ龍の会」

問 南部 ☎090-6519-3807

大切な人を自死(自殺)で亡くした方が集う、分かち合いの会です。ある日突然訪れた悲しみと誰にも分かってもらえないつらさなど、ありのままの思いを語り合い、支え合う場です。電話での相談も受け付けています。

日 9月30日(土) 午後1時30分～3時30分

場 市民活動センター1階・多目的室

¥ 500円

注 会場の都合により、中止になる場合があります。お問い合わせのうえ、ご参加ください

### 龍ヶ崎地方家族会(ピア・かたつむり)

問 竹之内 ☎090-1614-2371

家族の中に精神障がい当事者を持つ父母やきょうだいが集まり、毎月1回「家族を支える会」を開催しています。家族や親族だけが参加できる会で、医療や福祉制度についての勉強や、安心して悩みを話し合い多くの参考意見が聞ける場です。予約不要。

日 ①10月7日/②11月4日/③12月2日  
いずれも(土) 午後1時30分～3時30分

場 ①河内町中央公民館/②利根町布川地区/③龍ヶ崎市市民活動センター

ネコバスに乗って、お出かけ！ **定** 7組 **受付** 2㊥  
9:30～11:30

- **バスデー制作** **予約** 26㊥ 10:30～11:30 かわいいカードを作りましょう **定** 3組 **持** 写真1枚 **受付** 5㊥ 9:30から

**まつやま中央・大宮保育園子育て支援センター**  
「ねっこ龍ヶ崎」 ☎ 0297-62-2234



- **スポッ子 17期～アスリートクラス～ (高砂体育館)** **予約** 10月～12月・全5回 幅広い運動を経験し、神経系発達としっかりした体を作ります。詳しくはHPをご覧ください **対** 年少～年長
- **保育士とあそぼう (中央)** 6㊥ 9:30～11:30 出入り自由のイベントです
- **保育士とあそぼう (大宮)** 10㊥ 9:30～11:30 出入り自由のイベントです
- **大宮カフェ (大宮)** **予約** 13㊥ 10:00～11:00 園の手作りおやつを食べながらお母さん同士で楽しくおしゃべり♪お子さんは保育士がお預かりします

¥おやつとドリンク代 300円・託児代 300円

- **マタニティ整体 (中央)** **予約** 16㊥ 10:00～11:30 助産師による骨盤軸整体 (30分) を、妊娠中の方であればどなたでも受けることができます。園の託児も利用可 ¥ 500円・託児代 300円
- **親子であそぼう～ミニ運動会～ (中央)** **予約** 19㊥ 10:00～11:00 親子で体を動かし、みんなで一緒に楽しい時間を過ごしましょう！
- **園見学 DAY (大宮)** **予約** 24㊥ 10:00～11:00 スタッフが園をご案内
- **リズム&スポーツあそび～ジャンプクラス～ (中央)** **予約** 26㊥ 10:00～10:45 園児も毎日行っているリズム遊びの後、親子で楽しく体を動かしましょう！ **対** 歩き始めたお子さん
- **園見学 DAY (中央)** **予約** 27㊥ 10:00～11:00 スタッフが園をご案内
- **レスト・らん** **予約** ㊥～㊥ 11:45～13:00 旬の食材を使ったこだわりランチを、ぜひ一度お試しください ¥親子で500円 **受付** 1週間前まで



- **DVのご相談** 茨城県女性相談センター (茨城県配偶者暴力相談支援センター) ☎ 029-221-4166
- **児童虐待** 児童相談所虐待対応ダイヤル ☎ 189 / いばらき虐待ホットライン ☎ 029-322-0293

## みんなの掲示板 11月前半号締め切り：10月12日(木) ※掲載条件など詳細は市公式HPをご覧ください

### ▶ イベント

#### プレーパーク～冒険遊び場～

段ボールでの工作、バルーンアート、シャボン玉など、自由な発想で伸び伸び遊べる場です。予約不要・無料。

- 日** 9月24日㊥午前10時～午後2時(雨天実施・荒天中止)
- 場** 龍ヶ岡公園・たつのこステージ
- 問** たつのこプレーパーク遊んじゃ王・寺崎 ☎ 090-5514-0972

#### 全日本写真連盟ひたち野支部第11回写真展

1年間の成果発表を行います。会員・講師の作品44点を展示。無料。

- 日** 10月5日㊥～9日㊥午前10時～午後5時
- 場** サプラ2階・多目的ホール
- 問** 湯本 ☎ 090-9905-5924

#### 竹内農場西洋館 100周年記念式典 & 交流会

西洋館100周年を記念し、第1部では式典やミニコンサート、現地見学などを行います。第2部では長山☐で交流会を開催。長山☐集合、徒歩で西洋館へ向かいます。9月22日㊥午前9時から事前に申込・無料。

- 日** 10月21日㊥午後2時～4時20分  
午後1時15分～45分長山☐で受付
- 場** 竹内農場西洋館・長山☐
- 定** 先着40人
- 申・問** NPO法人龍ヶ崎の価値ある建造物を保存する市民の会・前田 ☎ 080-6637-1950

#### 中高年のための楽しいエアロビック

エアロビック体験会を行います。エアロビックや軽い筋トレ、ストレッチなど。初心者歓迎。女性限定。無料・事前に申込。

- 日** 10月24日㊥午前10時～11時30分
- 場** 北文間運動広場・体育館 (旧北文間小学校)
- 定** 先着10人程度
- 持** 室内用運動靴・飲み物・ヨガマット (バスタオル)
- 申・問** MAPS・北村 ☎ 090-8810-7266 (午後5時以降)

### ▶ メンバー募集

#### 哲学カフェ・コムコム

今考えていること、話したいことを集まった皆さんで楽しく会話をします。予約不要・無料。

- 日** 10月1日㊥午前10時30分～正午
- 場** 龍ヶ崎コミュニケーションハウス
- ¥** 300円
- 問** 茨城県南生活者ネット・古川 ☎ 0297-60-8067

#### 大正琴スターサウンズ「メロディハンター」

コミュニティセンターの文化祭などに参加し、発表演奏します。大正琴の貸出あり。予約不要。

- 日** 毎月第2・4㊥午前9時30分～11時30分
- 場** 松葉☐
- ¥** 1,000円/回
- 問** 井上 ☎ 0297-66-6340



## 10月の子育てイベント

凡例： **予約** 要予約 / **対** 対象 / **定** 定員 / **¥** 料金 / **持** 持ち物 / **受付** 受付開始日 / **注** 注意  
持ち物などは予約時にご確認ください。詳細はお問い合わせいただくか、二次元コードからHPをご覧ください。各支援センターでは、子育て相談なども受け付けています。

### さんさん館子育て支援センター

☎ 0297-62-0123



開館：平日 9:30～12:00・13:00～16:00 (12:00～13:00はランチルームのみ利用可)

※ 予約優先。イベントの予約はLINEは1㊤から、電話受付・来館は2㊤から受付

**対** 0歳～3歳のお子さんと保護者

**定** 午前・午後で各20組程度

**注** 入退館の時間は、利用時間の範囲内で予約者の都合に合わせてください

● **木のおもちゃであそぼう** **予約** 3㊤ 9:30～11:30

**定** 20組

● **ぼによぼによくらぶ** **予約** / 11㊤ 10:30～10:50

親子の触れ合い遊び **対** 0歳 **定** 20組

● **身体測定** **予約** 17㊤ **定** 午前・午後各20組

● **ピーナッツの会(双子の会)** **予約** 19㊤ 10:00から

双子ちゃんと保護者の方、みんなで集まって楽しみませんか? **対** 市内在住の方 **定** 15組

● **ファミリーコンサート** **予約** 21㊤ 10:30～11:00

お子さんと一緒にハーブの一種「アルパ」の音色を楽しみませんか? 無料 **定** 30組

● **10月生まれの誕生会** **予約** 25㊤ 10:30～11:00

10:00にはお越しください **定** 20組

● **つくってたのしもう** **予約** 30㊤ 1歳児対象、31㊤

2・3歳児対象 / いずれも 10:30～11:00 **定** 15組

● **子育て支援コンシェルジュ** 11㊤・18㊤・27㊤・

31㊤ 10:00～12:00

● **子育てに関する相談** / 随時受付

### 駅前こどもステーション子育て支援センター

☎ 0297-66-8022



開館：㊤～㊥ 10:00～12:00・14:00～16:00 / ㊦  
㊦は休館

※ 予約優先。イベントの予約はLINEは1㊤から、電話は2㊤から受付

**定** 10:00～12:00・14:00～16:00の各時間帯で5組まで利用可

**注** 他の子どもを預かっての利用不可 / 赤ちゃんの身長体重はいつでも測定可

● **親子でつくろう♪手形アート(ハロウィン)** **予約**

4㊤・5㊤ 10:15～10:30 **対** 1歳～3歳

● **英語であそぼう** **予約** 12㊤ 10:15～10:30 **対** 1

歳～3歳

● **10月生まれのお誕生会** **予約** 19㊤ 10:00から

カードのプレゼントあり

● **0歳のおともだちあつまれ♪足形アート(ハロウィン)** **予約**

26㊤ 10:15～10:30 足形スタンプでかぼちゃのおばけを作しましょう

● **子育てコンシェルジュ出張相談** **予約** 12㊤・17㊤・

30㊤ 10:00～12:00 幼稚園・保育園入所についてや子育ての悩みなど、お気軽にご相談ください

### ときわ保育園地域子育て支援センター

☎ 0297-60-2122



● **おおきくなあれ** 2㊤ 10:00～12:00 身体測定

● **出前保育(馴染)** 11㊤ 10:30～11:30 ハロウィンお菓子バッグを手作りしましょう! **定** 3組

**受付** 4㊤ 13:30から

● **土曜講習会** 14㊤ 9:45～10:45 ハロウィンリースを作って飾りましょう **定** 3組 **受付** 6㊤ 13:30

から

● **ゆりかごおはなし会(0歳児対象)** 17㊤ 11:00～

11:30 **対** 0歳

● **誕生会** 23㊤ 10:30～11:30 お子さんへ誕生カードを作ります

● **とことこおはなし会(1歳児以上対象)** 27㊤

10:30～11:00

● **作ってやってみよう** **予約** 30㊤ 10:30～11:30

ハロウィンお菓子バッグを手作りし楽しみましょう **定** 3組 **受付** 23㊤ 13:30から

### ながと夢認定こども園子育て支援センター

「ゆめ de cafe」 ☎ 0297-62-3309



● **支援室・園庭開放** ㊤～㊤ 10:00～14:00 園内での食事不可

● **看護師による育児相談** **予約** ㊤～㊤ 8:00～10:00・13:00～17:00

● **誕生会** **予約** 10㊤ 11:00～11:30 手形アート・フォトスポット・パネルシアターなどを、楽しみましょう **定** 5組 **受付** 2㊤ 9:30から

● **身体測定・健康相談&絵本の読み聞かせ** **予約** 18㊤・19㊤ 10:45から 計測は看護師が行います

**定** 各4組 **受付** 2㊤ 9:30から

● **プレこども園** **予約** 23㊤ 10:30～11:30 一斉保育(リズム遊びや制作など)を体験&ハロウィンパーティーを楽しみましょう。仮装大歓迎! **対** 1歳以上

**定** 20組 **受付** 3㊤ 9:30から

● **りんご狩り** **予約** 30㊤ 10:15集合・出発 園バスで長沼りんご園へ行きます。しらはね認定こども園と合同企画。窓口はながと夢認定こども園のみ **定** 10組 **¥** 入園料親子350円 **受付** 3㊤ 10:00から

### しらはね認定こども園子育て支援センター

☎ 0297-61-3319



● **支援室・園庭で遊ぼう** ㊤～㊤ 10:00～14:00 園内での食事不可

● **育児相談** **予約** ㊤～㊤ 8:30～17:30

● **ベビーズデー発育測定今年度1歳になるお友だち** **予約** 11㊤・12㊤ 10:30～11:30 制作と一緒に発育測定もします **定** 各3組 **受付** 3㊤ 9:30から

● **一緒に作ろう!! 発育測定ベビー以上のお友だち** **予約** 17㊤・18㊤ 10:30～11:30 制作と一緒に発育測定もします **定** 各3組 **受付** 4㊤ 9:30から

● **気ままにドライブ** **予約** 25㊤ 10:00～12:00

# 10月のイベントカレンダー

各イベントの詳細は直接お問い合わせください。

## スポーツ

☎ ニューライフアリーナ龍ヶ崎 ☎ 0297-64-8674

ニューライフアリーナ龍ヶ崎「サブアリーナ」の利用は、水・木・土曜日＝卓球・バスケ・バドミントン / 火・金・日曜日＝卓球・バスケ・ボルダリングです。

※スポーツカレンダー最新版はアリーナHPをご覧ください

ア＝アリーナ    フ＝フィールド    区＝スタジアム

1日	市民スポーツフェスティバルバドミントンア
4日	オープンフィールドフ
7日	市民スポーツレクリエーションまつりフ
7～9日	東京新大学野球連盟秋季リーグ戦第6節区
8日	県リーグ戦 (IFA U-13・1部) (サッカー) フ
11・12日	県南中学校新人体育大会 (バドミントン) ア
11・12日	県南中学校新人体育大会 (野球) 区
13・14日	県南中学校新人体育大会 (剣道) フ
13日	オープンウォーキングフ
15日	市民スポーツフェスティバル混合卓球ア
15日	第42回利根町卓球大会ア
21日	市民スポーツフェスティバル第12回フェスタ (バウンドテニス) フ

22日	市民スポーツフェスティバル (ソフトバレーボール) フ
22・28・29日	38回龍ヶ崎学童野球大会区
26・27・31日	令和5年度新人バドミントン大会茨城県南地区予選会ア
28日	龍ヶ崎市スポーツ少年団本部講習会ア
28日	阿見アスリート競技会フ
29日	市民スポーツフェスティバルバスケットボール大会ア

**!** 11月までフィールドの外周路整備工事を実施します。ご理解・ご協力をお願いします。

## 市のイベント

1日	まいんバザール【にぎわい広場】 ☎ 商工観光課 ☎ 内線 406
14日	たつこのマルシェ【さんさん館隣】 ☎ まちづくり・文化財団 ☎ 0297-62-2227
15日	日曜朝市【にぎわい広場】 ☎ 農業政策課 ☎ 内線 430

湯ったり館であつたまろう！イベント湯実施中  
 ♪ りんごの湯：10月1日～4日  
 ♪ 秋麗秋晴れ風呂：10月8日～10日  
 日替わりでカリン・洋ナシ・銭湯の湯  
 ☎ 湯ったり館 ☎ 0297-60-1126



広報  
ボランティア  
レポート

## 長崎原爆被災写真パネル展

7月1日～17日に、歴史民俗資料館で「長崎原爆被災写真パネル展」が開催されました。広島に続いて、昭和20年8月9日長崎にも原爆が投下されました。その直後の惨状や、目を覆いたくなるような被災者・ご遺体の写真展示でした。これまでも何度か目にした写真でしたが、何度見てもその悲惨さが伝わってきます。

私の話で恐縮ですが、私の父は戦後、会社の復興のため長崎に転勤となり、私は生まれてから中学1年生まで長崎に住んでいました。

今回の写真展にあるような光景は見ていませんが、覚えている昭和30年代でも、浦上天主堂には崩れ落ちたレンガ造りの聖堂やマリア像などの瓦礫の山がありました。入学した鉄筋3階建の小学校には、薄くなっただけでしたが、壁の迷彩色や機銃弾跡が残っていました。

近所には原爆症で入退院を繰り返していた方もいましたし、ケロイド痕の残る方もいました。おそらく同級生の中には、家族や親戚を亡くした方もいたのではないかと思います。

長崎は今では観光地として多くの方が訪れる地ですが、平和記念公園と近くの原爆資料館を訪問すると、考えさせられることが多いと思います。



【広報ボランティア：柘田】



イラストや文芸・市内の写真・サークルなどの紹介・我が家のプチ自慢などの投稿を募集しています。詳細は市公式HPから「りゅうほー」投稿記事募集」で検索！

## ＼たつのご産直市場／ 旬のイチオシお野菜

● 9月～10月のおすすめ  
サツマイモ・米・梨・ブドウ・里芋

● 龍ヶ崎市食と農のアンバサダー  
＼緒方湊さんのワンポイントアドバイス／



### 注目野菜「サツマイモ」

サツマイモの表面に、黒い蜜のようなものが付いていることはありませんか？ これは「ヤラピン」という整腸作用がある成分が硬化したものです。「ヤラピン」は皮に多く含まれているので、皮ごとサツマイモを食べるのがおすすめです。

試してもらいたいののが、「冷やし焼き芋」です。皮ごと食べる調理方法として焼き芋が一般的ですが、冷ますことで、消化されにくいデンプン（レジスタントスターチ）が増えるため、ダイエット効果が期待できます。



◀冷やし焼き芋

天候などにより販売時期が前後することがあります

- 営業時間：午前10時～午後6時
- 定休日：毎週月・火曜日、年末年始
- 問い合わせ：農産物等直売所  
たつのご産直市場 ☎ 0297-62-0715



## りゅうほー文芸

図書館川柳入門講座

我が庭は芝と雑草せめぎ合い  
花なのになぜ草と呼ぶレンゲ草

龍ヶ崎俳句倶楽部

斧に父海に母あり秋灯下  
今日一日無事に終えたりかなかなか

はつらつ俳句会

夏座敷大の字になり天下取り  
緑陰によりそう老いの影ありて

龍ヶ崎短歌会

終戦日われ小学の二年生  
ロシアの侵攻残さるる戦兎

笹飾り願いをこめて短冊に

不老長寿を書き添えてうれしく

大塚	糸賀	北島	篠原	鈴木	菅原	田島	渡部
純子	浩子	光雄	邦芳	公子	仲江	俊二	寿朗

## りゅうほークイズ8月号当選者

応募総数 138 人、正解者 137 人。正解は「かきごおり」。抽選の結果、図書カードとまいりゅううアクリルキーホルダーは飯塚里恵子さん、加藤育子さん、川嶋和美さん、岸美和子さん、竹谷将太郎さん、田村弘子さん、野田帆菜実さん、原邦子さん、樋上舞さん、宮政男さんが当選しました。おめでとうございます。発送は9月下旬の予定です。



広報  
ボランティア  
レポート

## 4年ぶり！「龍ぼん祭」

8月19日に、大昭ホール龍ヶ崎駐車場で4年ぶりの「龍ぼん祭」が行われました。開始時間の午後6時はまだ明るかったですが、出店も

賑わっていました。

盆踊りは、「炭坑節」や「東京音頭」などの年配者にはなじみのある曲からアニメソングまで、幅広い層に親しめる曲でした。多分盆踊りは初めてというお子さんもいたと思います。郷土のお祭りとして、続いて行ってもらいたいと思います。

【広報ボランティア：柘田】



## まちのできごと出張版

### 夏の風物詩が復活

「龍ぼん祭」の様子をお届けします。



◀檣の上では和太鼓が彩を添えます

誰でも檣の上で踊れるのも、「龍ぼん祭」の魅力▶



## 国選択・県指定無形民俗文化財「撞舞」の「舞男」が表敬訪問



7月23日に開催された国選択・県指定無形民俗文化財「撞舞」で見事な演技を披露した「舞男」の谷本仁さん（写真前列中央）、大石浩司さん（写真前列右から2人目）が、8月22日に市役所を訪れました。

お二人から撞舞を無事終えた報告があり、萩原市長から感謝とねぎらいの言葉が贈られました。

今回の表敬訪問には、お二人が所属する龍ヶ崎鳶職組合と、主催者である龍ヶ崎市撞舞保存会の皆さんも同席しました。

## 空手道で全国大会出場！



8月22日、本市在住の亭嶋優来選手（水戸女子高等学校3年）が、「第50回全国高等学校空手道選手権大会」への出場報告に市役所を訪れました。

亭嶋選手は、「今後の進路は検討中ですが、空手は続けていきたいと思っています！」と語ってくれました。全国大会は7月27日～29日に恵庭市総合体育館（北海道）で開催され、健闘しました。今後の活躍を期待します。

## 卓球で全国大会出場！



8月7日、本市在住の杉野卓男選手が、「第42回全日本クラブ卓球選手権大会」と「2023年全国日本卓球選手権大会（マスターズの部）」への出場報告に市役所を訪れました。

杉野選手は、「大会では気持ちで負けないで、優勝したい」と意気込みを語ってくれました。全国大会は、8月31日～9月3日と11月30日～12月3日で開催されます。

大会での活躍を期待します。

## 式秀部屋力士の活躍を願い地元産品を差し入れ



大相撲9月場所（9月24日千秋楽）での活躍を願い、8月29日に市内佐貫所在の式秀部屋へ差し入れを行いました。

差し入れは平成24年度から続く恒例行事で、今回は地元産の新米をはじめ、新鮮野菜や国産豚肉・国産鶏肉を届けました。コロッケクラブ龍ヶ崎からは「龍ヶ崎コロッケ」50個の差し入れも。

式秀親方からは「いただいた差し入れの品を食べて力に変えて、いい成績を残せるよう頑張ります」とコメントをいただきました。

力士の皆さんの活躍を期待しています。頑張ってください！

## 非核平和推進事業の学習会を行いました



9月3日、台風の影響で中止となった非核平和推進事業（市内中学生の長崎派遣）の参加者が、第4回学習会に参加しました。

当日は、今年の長崎平和祈念式典の映像の視聴とグループワークを行い、平和に関する認識を深めました。

生徒たちは、式典での長崎市長や被爆者代表の言葉に真剣に耳を傾け、長崎で起こった悲惨な実情と未来へ平和を紡いでいく大切さを学びました。

グループワークでは、平和をテーマとして、それぞれの意見を交換し合いながらグループの考えをまとめ、発表しました。



本事業で団長を務めた粉川友里さん（中根台中3年／写真前列右）は、「事業をとおして、長崎の悲惨な歴史を知ることができ、普段、何気なく過ごしているこの平和な日常がとても尊いものであり、この日常を先の世代へと紡いでいかななくてはならないことを実感しました」とコメント。

今回のグループワークの成果物は、来年度、本事業の企画展で掲示予定です。

## 9月は「世界アルツハイマー月間」・認知症サポーター養成講座を開催 理解と共生、そして予防に向けて

推計では令和7年、わが国の65歳以上の高齢者の5人に1人が認知症になるといわれています。認知症は「すぐそこにある課題」とされ、社会全体で対応できる仕組みづくりが必要です。

龍ヶ崎市では認知症について理解し、共生できる社会の実現と予防に向けたさまざまな取り組みを続けています。その一環としてこのほど、小柴のイトーヨーカ堂竜ヶ崎店で同社員を対象とした「認知症サポーター養成講座」が開催されました（写真）。

講座では認知症の現状や特徴の説明に加え、実際の売り場で認知症のお客様に対応するためのノウハウなどをビデオ教材を活用して学んでいました。

受講された方全員に受講済を示すバッジが配布され、今後の業務に生かしてくれるとのこと。この認知症サポーター養成講座はこれからも市内各所で開催予定です。

9月は「世界アルツハイマー月間」。認知症への理解を深めるため、皆さんもぜひ一緒に考えてみませんか。



### お詫びと訂正

『りゅうほー』9月前半号6ページ「認知症あんしんガイド（認知症ケアパス）をご活用ください」の内容に、誤りがありました。正しくは次のとおりです。

お詫びして訂正します。

追加

#### 認知症相談医療機関

池田病院（認知症疾患医療センター）

●所在地：貝原塚町 3690-2

●問い合わせ先：☎ 0297-64-1152

### 編集後記

18頁で式秀部屋への差し入れの様子を紹介しています！ 私は配属されて3回目の差し入れでした。最初は相撲のルールも分からず、稽古を初めて見学した際には圧倒されていましたが、現在は式秀部屋の皆さんの魅力に惹かれ、相撲が好きになりました。皆さんにも、同じように式秀部屋を好きになってもらえたら嬉しいです！【S】

7月で97歳に。最後かと思ひ撞舞を見に行きました。いつ見ても感動します。来年も見られたらいいな。【Mさん】



みんなの声

子どもの肥満予防の記事は、孫を預かることが多いので、参考にしたいと思います。【Iさん】

1歳おめでとう!

# わがやの天使 大集合!

11月・12月に1歳になるお子さんの写真をお寄せください(写真の返却はできません/ web サイトにも掲載します)。**11月生まれのお子さんの写真は、9月30日(土)まで**受け付けます(必着)。締め切り日を過ぎたものは掲載できませんのでご注意ください。お子さんの氏名(よみがな)・住所・電話番号・生年月日・性別を添え、写真の裏にもお子さんの氏名と生年月日を書き、りゅうほー編集室「わがやの天使」係まで。メールでの応募は二次元コードから。メールでの応募には、受付完了メールを送信しています。PCからのメールを受信できるように設定をお願いします。



相澤 つぐみ 亜未ちゃん  
9月28日生



黒澤 うたちちゃん  
9月12日生



近藤 るか 瑠香ちゃん  
9月13日生



根本 すずか 涼々叶ちゃん  
9月13日生



安本 はる 陽くん  
9月11日生

みんなお誕生日  
おめでと〜ん!



メールでご応募いただく場合、次の点にご注意ください。

- 写真は、300KB以上のデータをお送りください。データサイズが大きい方が、きれいに印刷できます(5MBまで受信可)
- お子さんの頭から胸元までが切れずに写っているお写真をお送りください。お顔の周りにスペースがない場合、掲載時に写真の左右に余白ができる場合があります

### 📞おとな救急電話相談

医療機関の案内・急な病気の相談に看護師などが応じます。受付時間は24時間365日。

#7119 または ☎ 050-5445-2856

### 📞子ども救急電話相談

小児医療機関の案内・急な病気の相談に看護師などが応じます。受付時間は24時間365日。

#8000 または ☎ 050-5445-2856

休日当番医 診療時間：午前9時～午後4時 市外局番：0297 受診前に必ずお問い合わせください

9/18(月) 朝野循環器内科クリニック ☎ 62-0178

龍ヶ崎大徳ヘルシークリニック  
☎ 64-3133

9/23(土) ひかりの森内科クリニック ☎ 85-5601

菊地整形外科 ☎ 64-6111

9/24(日) みやおかクリニック ☎ 62-3761

飯野クリニック ☎ 60-2323

10/1(日) いしかわクリニック ☎ 62-0378

兼子内科循環器科 ☎ 64-3105

お子さんの夜間・休日の急病は、「小児救急医療輪番制」をご利用ください。診察は小児科医が担当し、龍ヶ崎済生会病院・牛久愛和総合病院・つくばセントラル病院・東京医科大学茨城医療センターが持ち回りで実施しています。詳細は、右の二次元コードから市公式HPをご確認ください。



■9月の納付 国民健康保険税③/介護保険料③/後期高齢者医療保険料③/保育料徴収金/市営住宅使用料/放課後児童健全育成事業保護者負担金 ※納期限(口座振替日)は10月2日です